

2017. 02. 13. ~ 2017. 02. 19. **주간**

124
VOL

전남농업정보

■ 기상전망

■ 농산물 주간 동향 (관측정보)

- 품목별 가격동향 및 전망
- 배추·무 출하동향 및 가격전망, 작형전망

■ 주요 농축산물 가격정보

■ 저비용·고소득 농업기술정보

- 전남농기원, 기후변화 대응 이열대 과수 재배단지 육성
- 강소농 지원 민간전문가 현장에 답이 있다

■ 농림축산식품 수출입 동향

- 보성군, 특량 참다래 일본 수출 상차식 가져
- 장흥군, 정남진장흥농협 표고버섯 3년 연속 홍콩 수출

■ 정책동향

- 전남농기원, 『찾아가는 수출현장기술지원단』 출범
- 전남 GAP 인증 면적 7천 181ha로 늘어

■ 사업신청 및 홍보

- 친환경안전축산물직불제 신청하세요
- 특화자원 소득화 『마을기업』 준비는 이렇게



전남농업기술원

목차 및 요약

1. 주간 기상전망 5

- ▶ 기압골의 영향으로 23일 아침에 비가 오겠고, 그밖의 날은 고기압의 영향으로 대체로 맑겠음
- ▶ 기온은 평년(최저기온 : -2~2도, 최고기온 : 8~11도)과 비슷하거나 조금 낮겠음
- ▶ 강수량은 평년(1~3mm)과 비슷하겠음

2. 농산물 주간동향(관측정보) 8

- ▶ 품목별 가격동향 및 전망 (2017. 02. 14.~ 02. 20.)
- ▶ 배추·무 출하동향 및 가격전망, 작형전망

3. 주요 농축산물 가격정보 11

- ▶ 품목별 도·소매 정보

4. 저비용·고소득 농업기술 정보 13

- ▶ 차 생잎을 첨가한 주스, 라떼 제조 방법
- ▶ 우슬 종자 안정생산을 위한 적정 재식밀도
- ▶ 개똥쭉 생산성 및 천연정유 생산수율 향상을 위한 질소시비량
- ▶ 소비자의 농식품 선호도 분석 및 대형마트 거래 대응방안
- ▶ 전남농기원, 기후변화 대응 아열대 과수 재배단지 육성

- ▶ 강소농 지원 민간전문가 현장에 답이 있다
- ▶ 맛 좋고 건강까지 챙기는 고구마, 국민 간식이라 불러주요!
- ▶ 스마트팜 1세대 모델로 재배한 성주 참외 첫 출하
- ▶ 1인 가구에서 선호하는 복숭아·자두 새로운 품종 심으세요
- ▶ 사과나무 가지치기 뒤 부란병 조심하세요!

5. 전남 시·군 농정 동향 28

- ▶ 여수시, 『5대 농산물』 친환경 재배농가 자재비 지원
- ▶ 순천시, 『가든마켓-꽃데이! 굿데이』 행사 개최
- ▶ 담양군, 올해 시설원예특작 지원사업 대폭 확대
- ▶ 영암군, 마늘·양파 안정생산 현장기술지원 강화
- ▶ 함평군, (사)귀농어귀촌협의회 발족... 도시민 유치 등 기대
- ▶ 영광군, 모싯잎송편 영광쌀 사용 장려금 지원
- ▶ 장성군, 과일농사 성패? 전정 작업에 달렸다
- ▶ 진도군, 농산물 가공 창업교육 실시

6. 농림축산식품 수출입 동향 36

- ▶ 보성군, 득량 참다래 일본 수출 상차식 가져
- ▶ 장흥군, 정남진장흥농협 표고버섯 3년 연속 홍콩 수출

7. 정책 동향 38

- ▶ 전남농기원, 『찾아가는 수출현장기술지원단』 출범
- ▶ 동물복지형 녹색축산 확산해 축산 경쟁력 강화
- ▶ 전남 GAP 인증 면적 7천 181ha로 늘어

8. 해외 농업정보 42

- ▶ 중국, 2016년 선전시 항구를 통해 과일 103만톤 수입
- ▶ 홍콩, 대표 양계장 항생제 남용으로 수퍼바이러스 확산 우려
- ▶ 해외 곡물시장 동향 '17. 2. 20. (시카고 선물거래소)
 - 밀 : 밀 선물 가격은 미국의 대표적인 휴일(홀리데이) 주간에 앞서 선물보유자(트레이더)들이 매수 매도를 확대하면서 연속 하락하였음
 - 옥수수 : 옥수수 선물 가격은 미국의 대표적인 휴일(홀리데이) 주간에 앞서 선물보유자(트레이더)들이 매수 매도를 확대해 전일 대비 하락함
 - 대두 : 대두 선물 가격은 2월 7일 이후 50일 동안 계속 하락하여 부셸 당 약 11센트 하락함

(자료 : CME, KCBT, USDA, IGC, Bloomberg, Reuters, Rice Online, T-Storm weather, 中·日)

9. 사업신청 및 홍보안내 45

- ▶ 최첨단 『농업기계 시뮬레이터』 교육 문의 쇄도
- ▶ 친환경안전축산물직불제 신청하세요
- ▶ 특화자원 소득화 『마을기업』 준비는 이렇게
- ▶ 가축질병 발생동향

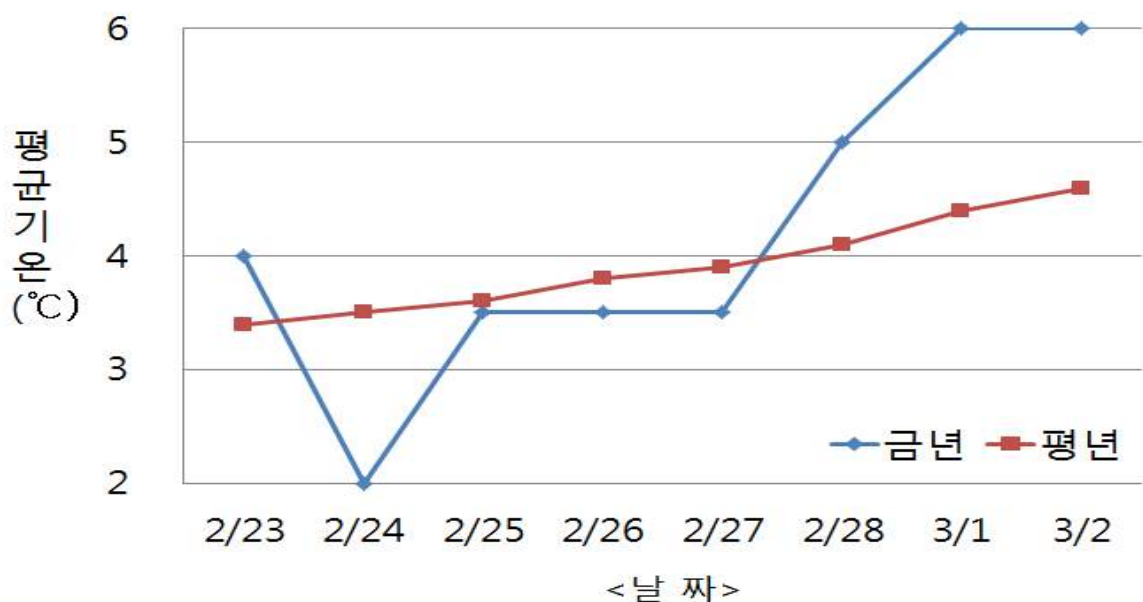
1. 주간 기상전망

■ 기상청 중기예보(광주 기준)

2월 23일~3월 2일 : 평균기온 4.2℃, 최고기온 9℃, 최저기온 -0.6℃,
강수량 2.3mm

일 별 (월 · 일)	평균기온(℃)			최고기온(℃)			최저기온(℃)			강수량(mm)
	금년 (a)	평년 (b)	차이 (a-b)	금년 (a)	평년 (b)	차이 (a-b)	금년 (a)	평년 (b)	차이 (a-b)	평년
평 균	4.2	3.9	0.3	9.0	9.3	-0.3	-0.6	-0.5	-0.1	2.3
2. 23.(목)	4.0	3.4	0.6	6.0	8.7	-2.7	2.0	-1.0	3.0	3.0
2. 24.(금)	2.0	3.5	-1.5	6.0	8.8	-2.8	-2.0	-0.9	-1.1	2.7
2. 25.(토)	3.5	3.6	-0.1	9.0	8.8	0.2	-2.0	-0.7	-1.3	2.5
2. 26.(일)	3.5	3.8	-0.3	9.0	9.1	-0.1	-2.0	-0.6	-1.4	2.3
2. 27.(월)	3.5	3.9	-0.4	9.0	9.3	-0.3	-2.0	-0.3	-1.7	2.4
2. 28.(화)	5.0	4.1	0.9	11.0	9.6	1.4	-1.0	-0.3	-0.7	1.7
3. 01.(수)	6.0	4.4	1.6	11.0	9.9	1.1	1.0	-0.1	1.1	1.8
3. 02.(목)	6.0	4.6	1.4	11.0	10.1	0.9	1.0	0.0	1.0	1.9

* 기온과 강수량은 평균이며, 평년은 1981-2010년까지 30년간 평균값임

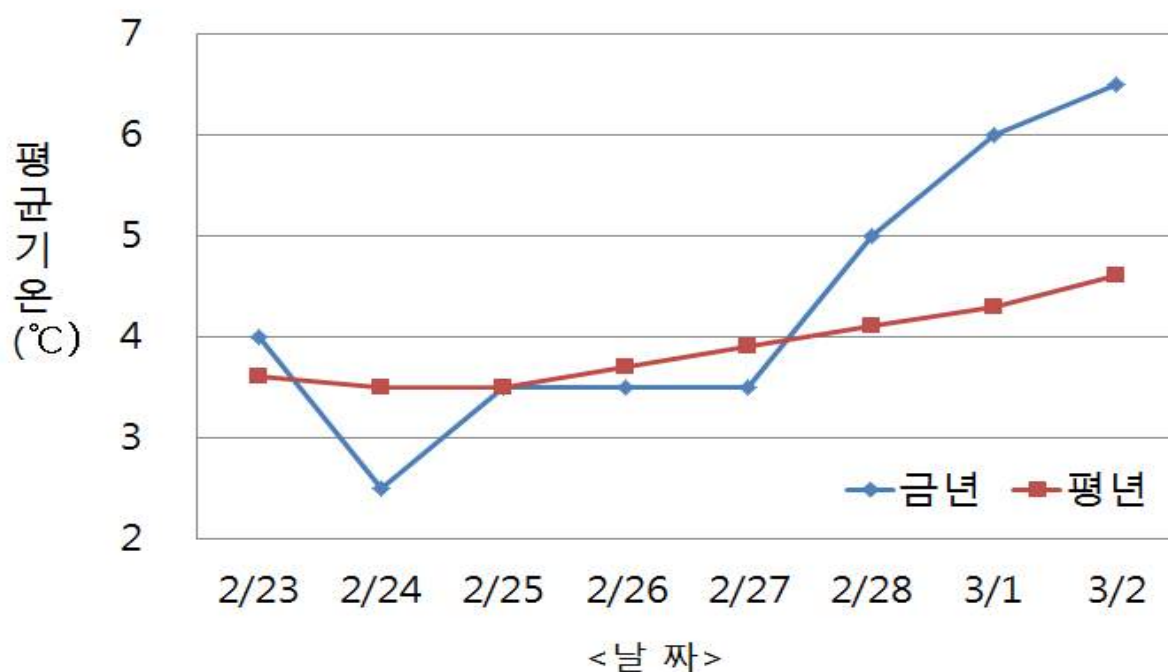


■ 기상청 중기예보(목포 기준)

2월 23일~3월 2일 : 평균기온 4.3℃, 최고기온 8℃, 최저기온 0.6℃,
강수량 1.8mm

일 별 (월 · 일)	평균기온(℃)			최고기온(℃)			최저기온(℃)			강수량(mm)
	금년 (a)	평년 (b)	차이 (a-b)	금년 (a)	평년 (b)	차이 (a-b)	금년 (a)	평년 (b)	차이 (a-b)	평년
평 균	4.3	3.9	0.4	8.0	8.8	-0.8	0.6	0.3	0.3	1.8
2. 23.(목)	4.0	3.6	0.4	5.0	8.5	-3.5	3.0	-0.1	3.1	2.5
2. 24.(금)	2.5	3.5	-1.0	5.0	8.4	-3.4	0.0	-0.1	0.1	2.4
2. 25.(토)	3.5	3.5	0.0	8.0	8.3	-0.3	-1.0	-0.1	-0.9	2.2
2. 26.(일)	3.5	3.7	-0.2	7.0	8.6	-1.6	0.0	0.1	-0.1	1.6
2. 27.(월)	3.5	3.9	-0.4	8.0	8.7	-0.7	-1.0	0.4	-1.4	1.6
2. 28.(화)	5.0	4.1	0.9	10.0	9.0	1.0	0.0	0.5	-0.5	1.2
3. 01.(수)	6.0	4.3	1.7	10.0	9.4	0.6	2.0	0.7	1.3	1.2
3. 02.(목)	6.5	4.6	1.9	11.0	9.6	1.4	2.0	0.9	1.1	1.4

* 기온과 강수량은 평균이며, 평년은 1981-2010년까지 30년간 평균값임

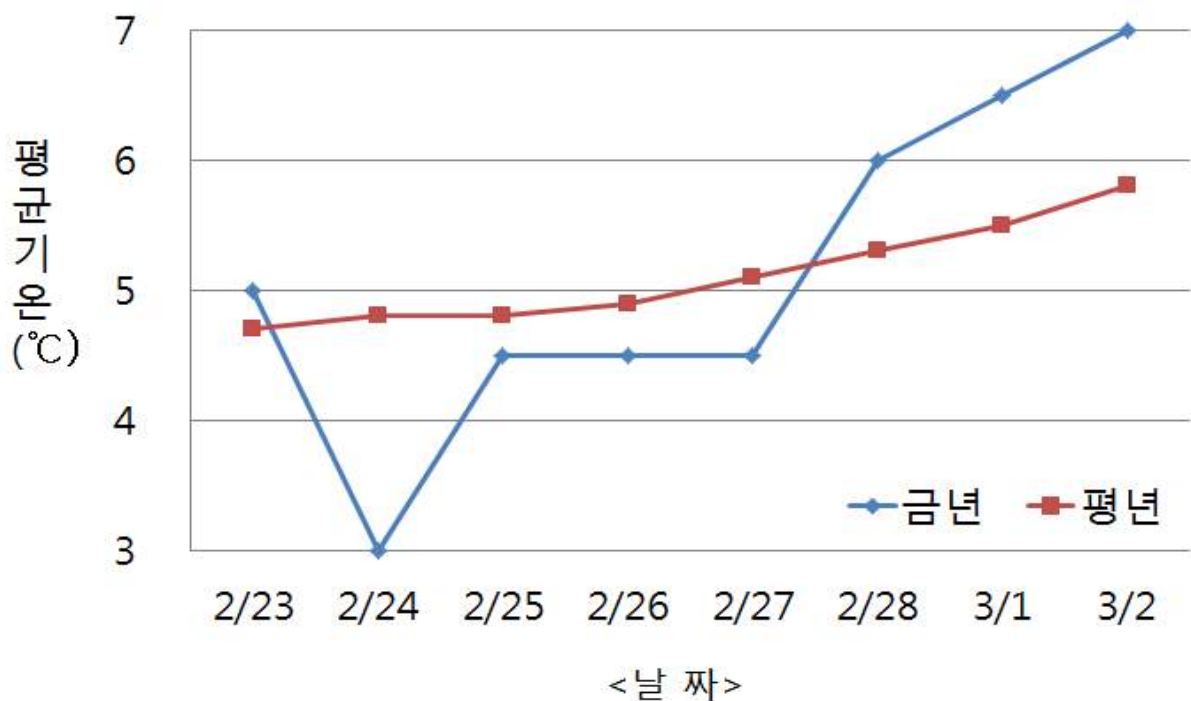


■ 기상청 중기예보(여수 기준)

2월 23일 ~ 3월 2일 : 평균기온 5.1℃, 최고기온 9.1℃, 최저기온 1.1℃,
강수량 1.9mm

일 별 (월 · 일)	평균기온(℃)			최고기온(℃)			최저기온(℃)			강수량(mm)
	금년 (a)	평년 (b)	차이 (a-b)	금년 (a)	평년 (b)	차이 (a-b)	금년 (a)	평년 (b)	차이 (a-b)	평년
평 균	5.1	5.1	0.0	9.1	9.0	0.1	1.1	1.8	-0.7	1.9
2. 23.(목)	5.0	4.7	0.3	7.0	8.7	-1.7	3.0	1.4	1.6	2.5
2. 24.(금)	3.0	4.8	-1.8	7.0	8.7	-1.7	-1.0	1.6	-2.6	2.4
2. 25.(토)	4.5	4.8	-0.3	9.0	8.6	0.4	0.0	1.7	-1.7	1.9
2. 26.(일)	4.5	4.9	-0.4	8.0	8.8	-0.8	1.0	1.7	-0.7	1.9
2. 27.(월)	4.5	5.1	-0.6	9.0	8.9	0.1	0.0	1.8	-1.8	2.0
2. 28.(화)	6.0	5.3	0.7	11.0	9.2	1.8	1.0	1.9	-0.9	1.5
3. 01.(수)	6.5	5.5	1.0	11.0	9.5	1.5	2.0	2.1	-0.1	1.4
3. 02.(목)	7.0	5.8	1.2	11.0	9.8	1.2	3.0	2.3	0.7	1.8

* 기온과 강수량은 평균이며, 평년은 1981-2010년까지 30년간 평균값임



2. 농산물 주간동향(관측정보)

품목별 가격동향 및 전망 (2017. 02. 14.~ 02. 20.)

□ 배추 : 수급조절 매뉴얼상 『상승경계』 단계 전망

- 동향 : 산지 기상호조로 저장작업과 시장출하가 활발하면서 10kg 당 가격은 전주 9,521원에서 9,109원으로 하락
- 전망 : 시장출하 활발하겠으나, 개학 등을 앞두고 수요량 증가하며 강보합세 전망

□ 무 : 수급조절 매뉴얼상 『상승심각』 단계 전망

- 동향 : 설 이후 수요 감소에 따른 소비부진으로 18kg당 가격은 전주 20,473원에서 16,516원으로 하락
- 전망 : 기상호전으로 출하량 소폭 증가하나 소비부진으로 보합세 전망

□ 간마늘 : 수급조절 매뉴얼상 『상승경계』 단계 전망

- 동향 : 평년대비 부족한 재고량으로 전주 수준 높은 가격유지 kg당 가격은 7,350원
- 전망 : 비축물량 판매 등 정부대책 영향으로 보합세 전망

□ 양파 : 수급조절 매뉴얼상 『상승주의』 단계 전망

- 동향 : 재고량 부족과 감모, 저장비용 증가하나 수요 감소로 kg당 가격은 전주 1,380원에서 1,332원으로 하락
- 전망 : 재고물량 출하조절 지속되며 보합세 전망

* 출처 : aT KAMIS(한국농수산물유통공사)

배추 출하동향 및 가격전망, 작형전망

❑ 겨울배추 출하동향 및 가격전망

○ 최근 기상여건이 좋아 겨울배추 작황 호전

- 10월 지속된 강우와 11~12월 저온 등으로 작년보다 부진했으나, 1월 하순~2월 상순 최저기온이 -2.1°C 로 작년 동기 -3.4°C 보다 높아 작황 양호 수준

○ 2월 중·하순 출하량은 2월 상순과 비슷할 전망

- 2월 중·하순 출하량은 본격적인 저장 작업으로 1월보다 적으나, 2월 상순과 비슷

○ 2월 중순 가격은 상순대비 보합세

- 2월 중순(11~15일) 가격은 2월 상순과 비슷한 9,240원/10kg

○ 2월 중·하순 가격은 상순대비 보합세 전망

- 2월 중·하순 가격은 1월보다 높으나, 2월 상순(9,320원) 대비 보합세 전망

❑ 작형전망

○ 시설봄배추 재배면적은 작년보다 27% 증가

- 최근 높은 시세 형성으로 작년과 평년보다 각각 27, 10% 증가한 631ha 전망

* 출처 : 한국농촌경제연구원

무 출하동향 및 가격전망, 작형전망

❑ 월동무 출하동향 및 가격전망

- 월동무 생육은 최근 강설에 따른 피해는 적으나, 늦추위로 다소 주춤
 - 1월 기온이 높아 생육은 회복세였으나, 2월 중순 일시적 저온으로 다소 주춤
- 2월 중순 출하량은 2월 상순과 비슷할 전망
 - 2월 중순 출하량은 태풍 차바('16. 10. 5.) 피해 면적이 출하되어 1월보다 적으나, 2월 상순과 비슷
 - 월동무 출하 진행율은 작년 38%와 비슷한 39% 내외로 조사
- 2월 중순 가격은 상순보다 하락
 - 2월 중순(11~15일) 가격은 2월 상순보다 하락한 16,110원/18kg
- 2월 중·하순 가격은 상순과 비슷할 전망
 - 2월 중·하순 가격은 출하량 변화가 적어 상순(18,320원) 대비 보합세 전망

❑ 작형전망

- 시설봄무 재배면적은 작년보다 20% 증가
 - 파종기 전년보다 높은 시세로 작년과 평년보다 각각 20, 25% 증가한 177ha 전망
 - 파종시기: 2월 상순에 본격화되며, 작년 및 평년과 비슷한 것으로 조사

* 출처 : 한국농촌경제연구원

3. 주요 농축산물 가격정보

□ 품목별 도·소매 정보

(2017. 02. 20. 기준/단위 : 원)

부류	품 목	전국 평균 도매가격(상품기준)						등 락 률(%)	
		판매 단위	당일 (02/20)	1주일전 (02/13)	1개월전	1년전	일평년	전년 대비	평년 대비
식 작 물	쌀(일반계)	20kg	31,800	31,800	31,800	36,200	42,333	↓ 12.2	↓ 24.9
	콩(백태)	35kg	172,000	172,000	177,800	150,000	158,667	↑ 14.7	↑ 8.4
	고구마(밤)	10kg	25,600	25,600	25,800	27,000	26,000	↓ 5.2	↓ 1.5
	감자(수미)	20kg	35,600	35,200	33,280	30,800	29,403	↑ 15.6	↑ 21.1
채 소 류	배추(월동)	1kg	1,030	1,020	1,024	900	626	↑ 14.4	↑ 64.5
	양배추	10kg	12,000	13,000	13,160	6,275	6,327	↑ 91.2	↑ 89.7
	오이(다다기계통)	10kg	29,667	31,667	36,467	38,583	41,756	↓ 23.1	↓ 29.0
	애호박	8kg	22,000	20,800	32,360	29,350	29,970	↓ 25.0	↓ 26.6
	건고추(화건)	60kg	560,000	560,000	570,000	780,000	836,667	↓ 28.2	↓ 33.1
	풋고추	10kg	55,000	56,000	86,080	75,050	92,767	↓ 26.7	↓ 40.7
	마늘(깐마늘)	20kg	147,000	147,000	147,000	162,000	111,833	↓ 9.3	↑ 31.4
	양파	20kg	26,600	26,800	25,840	32,200	20,360	↓ 17.4	↑ 30.6
	당근	20kg	52,000	56,800	71,320	25,000	22,280	↑ 108.0	↑ 133.4
	대파	1kg	2,680	2,440	2,412	3,195	1,818	↓ 16.1	↑ 47.4
	파프리카	5kg	30,200	34,400	31,120	28,900	32,400	↑ 4.5	↓ 6.8
	딸기	1kg	9,800	11,000	12,840	12,050	11,317	↓ 18.7	↓ 13.4
	토마토	10kg	38,200	37,000	33,560	30,050	33,817	↑ 27.1	↑ 13.0
	방울토마토	5kg	21,600	20,800	19,640	21,400	21,120	↑ 0.9	↑ 2.3
	수박	1개	19,200	18,900	13,720	16,525	17,662	↑ 16.2	↑ 8.7
과 일 류	사과(후지)	10kg	40,000	40,000	41,880	37,450	48,088	↑ 6.8	↓ 16.8
	배(신고)	15kg	40,000	40,000	40,080	45,600	44,600	↓ 12.3	↓ 10.3

부류	품 목	전국 평균 도매가격(상품기준)						등 락 률(%)	
		판매 단위	당일 (02/20)	1주일전 (02/13)	1개월전	1년전	일평년	전년 대비	평년 대비
특용 작물	참깨(백색)	30kg	519,000	519,000	523,000	529,000	547,333	↓ 1.9	↓ 5.2
	느타리버섯	2kg	10,800	11,400	15,760	9,400	10,640	↑ 14.9	↑ 1.5
	새송이버섯	2kg	8,200	8,200	10,640	8,700	9,400	↓ 5.7	↓ 12.8
축 산 물 (소매가)	쇠고기(한우등심)	100g	7,845	7,888	7,773	8,101	6,375	↓ 3.2	↑ 23.1
	돼지고기(삼겹살)	100g	2,016	1,787	1,948	1,868	1,728	↑ 7.9	↑ 16.7
	닭고기	1kg	5,447	5,475	5,164	5,147	5,526	↑ 5.8	↓ 1.4
	계란(특란)	30개	7,598	7,945	9,288	5,462	5,526	↑ 39.1	↑ 37.5
	우유	1리터	2,529	2,529	2,529	2,549	2,475	↓ 0.8	↑ 2.2

* 자료 출처 : aT KAMIS(한국농수산물유통공사)

가축 및 축산물 산지시세

(2017. 02. 20. 기준)

구 분		금주가격	전주가격	1년전	등 락 률(%)	
					전주 대비	전년 대비
큰 소 (600Kg)	암	5,435 천원	5,435 천원	5,769 천원	- 0.0	↓ 5.8
	거세	5,431 "	6,103 "	6,713 "	↓ 11.0	↓ 19.1
송아지 (6~7월)	암	2,535 "	2,535 "	2,693 "	- 0.0	↓ 5.9
	수	3,103 "	3,103 "	3,271 "	- 0.0	↓ 5.1
육우(600Kg)		2,843 "	3,178 "	3,491 "	↓ 10.5	↓ 18.6
젖소수송아지(7일령)		113 "	129 "	165 "	↓ 12.4	↓ 31.5
돼지(110kg)		349 "	358 "	307 "	↓ 2.5	↑ 13.7
육계(원/kg)		2,077 원	2,165 원	1,745 원	↓ 4.1	↑ 19.0
계란(원/특란10개)		1,687 "	1,793 "	1,357 "	↓ 5.9	↑ 24.3
오리(원/kg)		2,400 "	2,400 "	1,667 "	- 0.0	↑ 44.0

※ 한우(거세우) 생산비 : 6,429천원/마리(△998)

* '15년 생산비(5,658)-'15년 송아지 가격(2,332)+현재 수 송아지 가격(3,103)

- 육우 3,798, 돼지 297/110kg, 육계 1,278원/kg, 오리 1,944원/kg, 계란 1,051원/10개, 우유 763원/ℓ

* 자료 출처 : 축산물품질평가원

4. 저비용·고소득 농업기술 정보

■ 차 생잎을 첨가한 주스, 라떼 제조 방법

□ 개발기술 내용

○ 차 생잎을 전처리한 찻잎 9%와 사과를 혼합하여 주스제조기 이용 녹차 주스 제조

○ 차 생잎을 전처리한 찻잎 9%와 우유를 넣어 녹차라떼 제조

※ 증자 : 증기에서 1분 처리, 열수 : 끓는 물 1분 침수 후 냉수냉각 처리



【녹차 주스】



【녹차 라떼】

□ 개발기술 활용 및 보급계획

- 차 가공 판매업체 교육 및 컨설팅 시 교육자료 활용
- 카페, 찻집 등 현장에서 활용 할 수 있도록 개발 기술보급

□ 기술개발 파급효과

- 차 생잎을 활용하여 제품을 직접 제조하면 생산비를 절감
- 차 생잎 첨가 제품의 녹색이 짙어 상품의 품질을 향상

* 문의처 : 전남농업기술원 차산업연구소 김영옥

■ 우슬 종자 안정생산을 위한 적정 재식밀도

□ 개발기술 내용

- 조간거리 25, 30cm 소식재배가 주당 착삭수 등 지상부 생육이 증가하여 종실 수량 44~46, 건근수량 225~230kg/10a으로 가장 많았음



□ 개발기술 활용 및 보급계획

- 조간 25~30, 주간 15cm로 재식거리에 맞춰 파종 후 1구멍 당 2본을 고정시킴
- 시·군 농업기술센터를 통해 고품질 생약재 생산기술 영농교육 및 홍보 강화
- 우슬 재배단지 및 작목반에 재배기술을 활용하도록 현장교육

□ 기술개발 파급효과

- 채종 및 건근수량 625,000원/10a 소득증대 효과
 - 손실 130천원(종자 80, 인건비 50) → 이익 755천원(채종 280, 건근중 475)

* 문의처 : 전남농업기술원 식량작물연구소 김명석

■ 개똥쭉 생산성 및 천연정유 생산수율 향상을 위한 질소시비량

□ 개발기술 내용

- 개똥쭉 정유추출을 위한 질소시비는 요소 10당 30kg를 시비하면 정유수율은 5.6ml/kg, 단위면적 정유생산성은 24.8L/10a로 무처리에 비해 17.5L를 더 생산이 가능함

【시비량에 따른 정유생산성】

질소시비량 (kg/10a)	총 생체중 (g/주)	수량 (kg/10a)	정유수율 (ml/kg)	정유생산성 (L/10a)	생산지수 (%)	향기호도
무처리	426	1,775	4.1	7.3	100	상
4.6kg	781	3,254	4.3	14.0	192	중
9.2kg	957	3,988	4.3	17.1	235	중
13.8kg	1,049	4,371	5.6	24.8	336	중
18.4kg	1,741	7,288	3.8	27.7	380	하

□ 개발기술 활용 및 보급계획

- 주 생산단지를 대상으로 정유 생산성 향상기술 이전 추진

□ 기술개발 파급효과

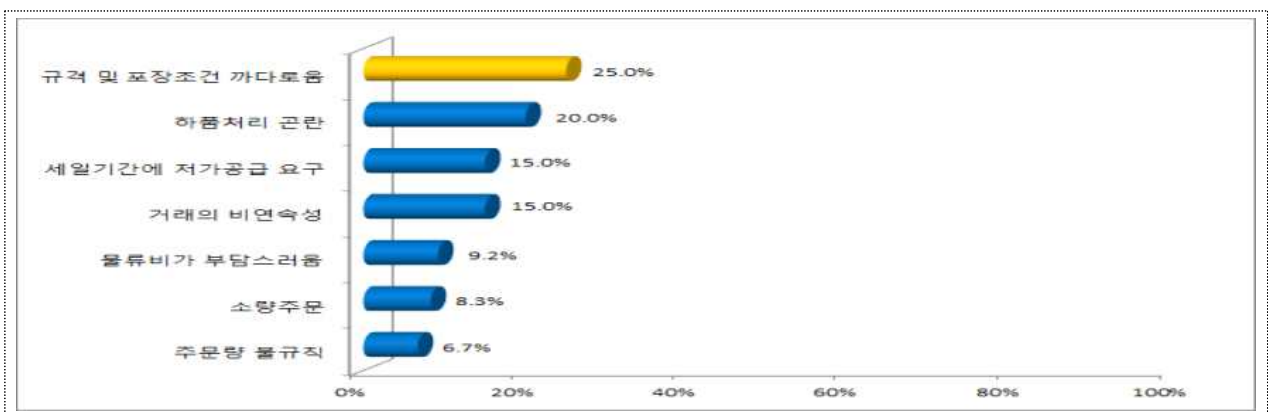
- 쭉 정유수율 향상 : 236% (7.3 → 24.8%)
- 소득향상 : 23,418천원/10a 증

* 문의처 : 전남농업기술원 원예연구소 김효중

■ 소비자의 농식품 선호도 분석 및 대형마트 거래 대응방안

□ 개발기술 내용

- 소비자의 농식품 선호도에 따른 대형마트 거래 시 산지경영체의 불합리한 점으로는 규격 및 포장조건 까다로움 25%, 하품처리 곤란 20%, 거래의 비연속성과 세일기간에 저가공급 요구 15%, 물류비 증대 9.2%, 소량주문 8.3%, 주문량 불규칙 6.7%순으로 나타나고 있으므로 이에 대비하여 계약서를 작성하여 거래 안정화 도모



□ 개발기술 활용 및 보급계획

- 대형마트 거래의 단점 분석에 관한 정보제공 및 농업인 교육에 이용

□ 기술개발 파급효과

- 산지경영체가 소비자의 농식품 선호도와 대형마트 거래의 단점을 참조하여 판매안정화 대응능력 농가소득 향상

* 문의처 : 전남농업기술원 자원경영과 김덕현

■ 전남농기원, 기후변화 대응 아열대 과수 재배단지 육성

- 한라봉·레드향·석류·유자 등 9개소 37ha -

- 전라남도농업기술원(원장 김성일)은 지구 온난화에 따른 기후변화에 선제적으로 대응하기 위해 전남지방에 적응 가능한 아열대 과수 재배단지 조성에 나선다.
- 2017년 아열대 과수 재배단지 조성을 위해 전남농업기술원은 기후변화 대응 신소득작목 발굴 실증재배 시범사업 등 국·도비 4개 사업 9개소 1,830백만원을 확보하여 37.4ha을 신규로 조성한다고 밝혔다.
- 기후변화 대응 신소득작목 발굴 실증재배 시범사업은 남부지방의 따뜻한 기후를 활용하여 농가에서 직접 아열대 작물을 실증재배 하는 사업으로 금년에 순천·담양·화순·신안 등 4개 시·군에서 추진한다.
- 또한, 국비사업인 지역농업특성화사업으로 장흥 레드향·영암 무화과·완도 유자 등 33ha를 조성하고, 비교우위 경쟁력 제고 사업으로 나주에서 한라봉 생산 및 유통·출하 체계를 구축한다.
- 도비 시책사업인 1시·군 1특화작목 육성사업으로 태풍, 동해 등 기상이변으로부터 고흥 석류 고품질 안전재배 기술보급을 위해 비가림 시설하우스 재배 2ha를 조성한다.
- 특히, 곡성군에서는 2008년부터 금호타이어 공장폐열을 이용하여 겨울철 난방을 실시하여 파파야를 연간 50톤을 생산하고 계약업체에 납품 및 직거래를 하고 있다.

- 또한, 담양군에서는 아열대 과수인 백향과 15농가 3.37ha를 재배하여 10당 소득 6,600천원을 올렸으며, 화순군에서는 히카마, 멕시코 감자라고 불리는 얇빈을 10농가 1ha에서 재배하여 10a당 소득 7,020천원을 거두었다.
- 2016년 전남지역 아열대 과수 재배면적은 924농가 344.4ha로 고흥·완도 등 남부 지역에서 석류·비파·부지화 순으로 많이 재배하고 시설하우스 내에서 가온이 필요한 애플망고·파파야·커피 등은 재배면적이 점진적으로 늘어나고 있는 추세이다.
- 전라남도농업기술원 기술보급과 차성충 과장은 “전남지역은 타 지역에 비해 따뜻한 기후조건을 가지고 있고, 최근 먹을거리 글로벌화로 아열대 과수 수요가 증가하고 있다고 말하고, 작목별 영농 기술교육과 농업인연구회 중심으로 농가 현장 컨설팅을 강화하겠다”고 말했다.

* 출처 : 전남농업기술원



■ 강소농 지원 민간전문가 현장에 답이 있다

- 200농가 집중 멘토링(상담), 900농가 맞춤형 컨설팅 실시 -

- 전라남도농업기술원(원장 김성일)은 금년 농촌진흥청에서 채용한 강소농 지원 민간전문가 9명을 편성하여 『현장에서 답을 찾는 농업인소득 10% 향상』을 위해 농산업창업, 농촌관광, 농산물 가공, 농업경영마케팅, 유기농, 과수, 병해충 등 7개 분야 전문가로 구성된 『강소농 지원단』을 조직하여 본격적인 영농현장 기술지원 활동에 들어간다고 밝혔다.
- 강소농이란 경영규모는 작으나 끊임없는 역량개발과 차별화된 경쟁력을 통해 자율적인 경영개선을 실천하는 농가들이며, 강소농 지원단은 이들 강소농가의 멘토링을 위하여 분야별 전문가로 구성해 현장 컨설팅을 수행하게 된다.
- 특히 농가경영 실태조사, 분석, 진단, 처방 등을 통한 경영개선 지원, 창업, 가공 등 애로사항 해결과 유기농 재배기술 및 농촌 관광, 농업경영 마케팅 등 종합적인 현장컨설팅을 지원하여 농가 스스로 경영개선을 통한 6차산업 진출, 창업 등으로 고부가가치를 창출할 수 있도록 길잡이 역할을 수행할 계획이다.

* 출처 : 전남농업기술원



■ 맛좋고 건강까지 챙기는 고구마, 국민 간식이라 불러주요!

- 농촌진흥청, 새 품종 고구마 『풍원미·호감미·단자미』 소개 -

- 농촌진흥청(청장 정황근)은 국민 간식으로 인기가 좋은 고구마에 기능성 성분을 더한 새 품종 고구마 『풍원미·호감미·단자미』를 소개했다.
- 고구마는 영양 간식은 물론 다이어트를 위한 식사로 즐기는 소비자가 많다. 그 이유는 현대인에게 필요한 영양과 건강 기능성 성분이 풍부하기 때문이다.
- 주성분인 전분 외에 섬유소와 다양한 미네랄을 함유하고 있으며, 특히 식이섬유가 많고 당 지수가 낮다.
- 농촌진흥청이 개발·보급한 고구마 품종 『풍원미·호감미·단자미』는 각각 다른 영양성분을 함유하고 있다.



【풍원미】



【호감미】



【단자미】

- 『풍원미』의 경우, 항암 성분인 베타카로틴과 항산화물질 폴리페놀이 풍부하며, 껍질의 자색 색소에는 항산화와 노화 방지에 도움을 주는 안토시아닌 등의 기능성분이 들어있다.
- 베타카로틴이 100g당 9.1mg으로 다량 들어 있고, 쥔 고구마의 총 유리당 함량은 31.6g으로 대비 품종 『율미』에 비해 21% 높다.

- 『풍원미』는 2016년 여름부터 전국도매시장에서 첫 선을 보였으며, 특히 서울 가락도매시장에서 고구마 최초로 품종이름으로 경매가 이뤄졌다. 소비자 반응도 좋은 편이어서 올해 재배면적은 지난해 800ha에서 2.5배 늘어난 2,000ha로 예상된다.
- 『호감미』는 100g당 베타카로틴이 9.8mg 들어있고, 찢 고구마의 당도는 32.2Brix°로 고당도 품종이다.
- 찢 고구마의 육색은 주황색을 띠며, 육질은 물고구마(점질)와 밤고구마(분질)의 중간 정도로 맛이 좋다.
- 『단자미』는 100g당 안토시아닌 함량이 27.2mg으로 높은 편이며, 찢 고구마의 당도는 31.3Brix°로 고당도 품종이다.
- 『단자미』는 당도가 높고, 기존의 자색고구마와 달리 쓴맛이 없다.
- 농촌진흥청 정응기 바이오에너지작물연구소장은 “농촌진흥청이 개발한 다양한 품종의 기능성 고구마를 통해 맛과 영양, 건강까지 챙길 수 있다”라고 강조했다.
- 또한 “알맞은 당도와 베타카로틴, 안토시아닌 등 기능성분이 풍부한 기능성 고구마의 수요가 많아질 것으로 예상되는 만큼 전국에 거점 단지를 조성하고, 농업기술실용화재단, 시·군 농업기술센터 등 유관 기관 협력 체계를 구축해 빠른 보급에 총력을 기울이겠다”라고 전했다.
- 새 품종 고구마 『풍원미·호감미』는 온라인을 통해 구매 가능하며, 『단자미』는 아직 증식 단계에 있어 내년 정도에 소비자에게 선보일 예정이다.

* 출처 : 농촌진흥청

■ 스마트팜 1세대 모델로 재배한 성주 참외 첫 출하

- 생육 환경 원격제어로 노동력 평균 67% 줄여 -

- 농촌진흥청(청장 정황근)은 지난 14일 경북 성주에서 『한국형 스마트팜』 1세대 모델에서 재배한 참외를 올해 첫 수확해 본격적인 출하에 나섰다고 밝혔다.
- 한국형 스마트팜은 우리나라 시설원예의 대부분을 차지하는 비닐하우스의 특성을 고려해 농촌진흥청이 개발한 것으로, 재배여건과 농가규모에 맞게 정보통신기술(ICT) 적용유형을 나눠 규격화한 것을 말한다.
- 스마트폰이나 컴퓨터로 언제 어디서든 작물의 생육환경을 점검하고 제어할 수 있어 하우스 관리에 드는 노동력을 크게 줄일 수 있으며, 작물 생육에 적합한 환경조성을 통해 품질향상과 수량증대를 기대할 수 있다.
- 스마트팜 1세대 모델의 경우, 농작업의 편리성을 높이는 것을 목적으로 센서와 영상을 통해 작물과 하우스 내·외부 재배환경을 관측하고, 내부 시설들은 스마트기기로 제어할 수 있는 기술을 적용했다.



【생육영상 관측】



【스마트폰 활용 환경데이터 수집】



【스마트팜 활용 참외재배】

- 경북 성주 지역의 스마트팜 참외 하우스는 단동 아치형으로 폭 5.5~6.5m, 높이 2.7~3m, 길이 100m이다. 보온터널 및 측창 개폐 노력 절감과 토양환경 데이터 수집을 목표로 5농가, 3.3ha에 도입했다.
- 투입기술은 기본형(환기, 보온, 생육영상)에 화재 등 하우스의 안전과 토양환경측정 항목이 추가됐다.
- 이번에 첫 출하하는 경북 성주 참외재배 농가는 스마트기기를 이용해 보온덮개 원격개폐가 가능함에 따라 노동력을 평균 67%(3→1회/일)까지 줄일 수 있는 것으로 나타났다.
- 참외 생육, 품질, 수량, 소득 등에 대한 구체적인 데이터는 참외 수확이 모두 끝나는 7월 이후에 제시할 예정이다.
- 농촌진흥청은 지난해부터 시설원에 스마트팜 시범사업을 추진하고 있으며, 작목별 스마트팜 보급모델 개발을 위해 시설원에 주산지 대표작물인 토마토·딸기 등 7작물에 적용하고 있다.
 - 대표 7작물 : 토마토·딸기·참외·포도·감귤·국화·느타리버섯
- 경북지역의 대표 작물인 참외의 경우 경북 성주지역을 시작으로 올해는 경북 칠곡으로 스마트팜 시범사업을 넓혀나갈 계획이다.

* 출처 : 농촌진흥청

■ 1인 가구에서 선호하는 복숭아·자두 새 품종 심으세요

- 껍질째 먹는 복숭아 『설홍』, 맛좋은 자두 『썸머판타지아』 추천 -

- 농촌진흥청(청장 정황근)은 과실나무 묘목 심기가 본격적으로 시작되는 3월을 앞두고 최근 소비경향에 맞는 새로운 복숭아와 자두 품종을 추천했다.
- 1인 가구와 맛별이 가구가 늘어나면서 간편하게 먹고 즐길 수 있는 식품 소비가 늘고 있다. 과일 소비에 있어서도 크기는 작고 껍질처리가 쉬운 것을 더 많이 구매하고 있는 추세이다.
- 농촌진흥청 소비자 과일 구매행태 예측을 위한 정량조사 보고서(2016, 한국갤럽)에 따르면 복숭아의 경우 부드럽고 달콤한 복숭아를 좋아하지만 간편하게 먹기는 힘든 것으로 나타났다.



【복숭아 설홍 품종】



【자두 썸머판타지아 품종】

- 농촌진흥청 과수과에서는 이러한 경향을 반영해 달콤한 복숭아 맛은 그대로 살리고 껍질째 먹을 수 있어 간편함이 더해진 천도 복숭아 『설홍』을 개발해 농가에 보급하고 있다.

- 『설홍』은 익는 시기가 9월 중순으로 『장호원황도』보다 약 10일 정도 빨리 수확할 수 있다. 과일 무게는 230g 내외로 한 손에 쥐고 먹기 편한 크기이며 당도 14Brix°, 산도 0.3%로 달콤하며 과육색은 희다.
- 현재 시중에서 판매하는 속이 노란 천도복숭아는 제대로 익기 전 단단한 상태에서 먹으면 신맛이 많아 먹기 불편한데 『설홍』 품종은 단단한 상태에서 수확해도 신맛이 거의 없다. 또한, 잘 익혀 먹으면 복숭아 특유의 향을 만끽할 수 있다.
- 복숭아는 추위에 약한 작목이기 때문에 묘목 선택 시 내한성을 반드시 고려해야 한다. 『설홍』 품종은 지역 적응시험 결과 추위에 비교적 강한 편이나 겨울철 최저기온이 -19℃ 이하로 내려가지 않는 지역에서 재배하는 것이 안전하다.
- 복숭아 외에도 간편 소비에 적합한 맛있는 자두 『썸머판타지아』 품종이 있다. 자두는 국내에서 2~3품종이 재배면적의 80% 이상을 차지하고 있어 보다 다양한 품종이 요구된다.
- 『썸머판타지아』는 8월 상순 수확하는 품종으로 당도가 높으면서 단맛과 신맛이 조화로워 맛과 풍미가 매우 우수하다. 잘 물러지지 않아 여름 휴가철 간편하게 소비할 수 있는 과일로 인기가 높을 것으로 기대된다.
- 복숭아 『설홍』과 자두 『썸머판타지아』는 2015년 통상실시 돼 지난해부터 묘목이 농가에 보급되고 있다.

* 출처 : 농촌진흥청

■ 사과나무 가지치기 뒤 부란병 조심하세요!

- 부란병 관리법 제시... 가지 자른 부위에 도포제 발라야 -
- 농촌진흥청(청장 정황근)은 최근 사과 과수원에서 발생이 늘고 있는 부란병의 효과적인 관리법을 제시했다.
- 부란병은 사과나무 가지나 줄기에 발생해 나무를 죽게 만들거나 나무 자람새를 약화시키는 병으로 농가에 많은 피해를 준다.
- 지난 25년간 해마다 사과 주산지 4~11개 지역의 13~28개 과수원을 조사한 결과, 부란병이 발생한 평균 과원율은 42.3%였으며, 최근 3년간 평균 발생 과원율은 49.1, 2016년은 54.5%로 나타났다.
- 부란병은 사과나무의 죽은 조직을 통해서만 감염되는 병으로 연중 발생할 수 있지만, 12월에서 이듬해 4월까지 가장 활발하게 감염된다.
- 주로 가지치기를 하면서 죽은 가지를 잘라낸 부위에서 병이 많이 발생하므로 자른 부위에는 도포제를 발라 잘 아물도록 한다.
- 병 발생이 심한 사과원의 경우 월동 뒤 전용약제를 뿌려주면 피해를 줄일 수 있다.



【건강한 나무】



【부란병 병징(수피고사, 주황색 점질물이 흘러나옴)】

- 부란병이 발생하면 나무껍질이 갈색으로 변하면서 약간 부풀어 올라 쉽게 벗겨지면서 시큼한 냄새가 난다. 사과 잎이 나오기 전에는 발생 부위를 찾아내기가 쉽지 않다.
- 쉽게 진단할 수 있는 방법은 사과나무의 생육이 시작되는 3월부터 비가 온 2~3일 뒤에 사과원을 관찰하면 부란병에 걸린 줄기나 가지에서 주황색 또는 붉은색의 끈적끈적한 물질이 새어 나오는 것을 볼 수 있다.
- 이런 증상이 발견되면 즉시 점질물이 흘러나오는 부분과 병이 옮지 않은 주변 일부까지 모두 없앤 뒤 전용약제를 바르거나 병든 부분 주위를 칼로 흠집을 내고 전용약제를 뿌려야 한다.
- 특히, 병든 부위를 없앨 때는 갈색으로 변한 나무 조직을 철저히 없애고, 칼로 흠집을 내 약제를 뿌릴 경우에는 빠지는 부분 없이 꼼꼼하게 뿌려야 재발을 막을 수 있다.
- 농촌진흥청 사과연구소 도운수 농업연구사는 “농가에 많은 피해를 주고 있는 부란병을 효과적으로 관리하기 위해서는 예방부터 방제까지 소홀히 하는 부분이 없어야 한다”라고 말했다.
- 또한 “특히 부란병은 병이 걸린 곳에서 포자를 형성해 빗물로 다시 넓어질 우려가 크기 때문에 발견 즉시 치료하거나 없애 주는 것이 중요하다”라고 강조했다.

* 출처 : 농촌진흥청

5. 전남 시·군 농정 동향

■ 여수시, 『5대 농산물』 친환경 재배농가 자재비 지원

- 마늘·양파·양배추·가을감자·미나리 ha당 300만원 자재 구입비 지원 -

- 여수시(시장 주철현)가 친환경 학교급식 식자재의 안정적인 납품과 재배 농가의 소득 보전을 위해 『친환경농산물 5대 전략품목 육성』에 나선다.
- 5대 전략품목은 수요는 많으나 생산량이 적은 마늘·양파·양배추·가을감자·미나리다.
- 지난달 말 기준으로 지역 내 학교급식 식자재 소요량은 마늘 16톤, 양파 130톤, 양배추 56톤, 가을감자 50톤, 미나리가 6톤이었다. 이중 여수시 학교급식지원센터와 계약재배 비율은 양파가 69%, 양배추와 가을감자가 80%였다.
- 이에 따라 시는 5개 품목을 친환경으로 재배하는 농가에 ha당 300만원의 자재 구입비를 지원해 친환경농법 실천과 계약재배를 유도할 계획이다.
- 지원조건은 친환경농산물 인증 취득과 시 학교급식지원센터와의 계약재배 약정 체결이다. 참여 희망농가는 오는 28일까지 농지소재지 읍·면·동 주민센터에 사업계획서를 제출하면 된다.
- 시 관계자는 “친환경농산물 5대 전략품목 육성은 농업인의 소득도 보전하고 시민들도 지역에서 친환경으로 생산한 농산물을 안심하고 드실 수 있게 하는 것이 목적”이라고 설명했다.

* 출처 : 여수시

■ 순천시, 『가든마켓-꽃데이! 굿데이』 행사 개최

- 15일부터 28일까지 참여할 정원·조경업체 모집 -

- 순천시는 2017 정원주간을 맞아 『가든마켓-꽃데이! 굿데이』 행사를 오는 4월 22일 개최하며, 부스 운영에 참가할 20개 업체를 2월 15일부터 28일까지 모집한다.
- 『가든마켓-꽃데이! 굿데이』 행사는 정원·조경 관련 업체와 정원에 관심 있는 시민과 관광객이 소통하고 교류하는 장이다. 문화의 거리 일원에서 개최되며, 참여 업체·단체들에 대한 홍보, 정원용품 판매, 꽃·식물 가꾸기 현장교육, 체험행사 등으로 진행될 예정이다.
- 신청대상은 꽃집, 화원, 조경·정원 수목, 조경시설물, 정원포장재 생산, 정원시설·설계·시공, 정원용품 등 정원 및 조경 관련 업체·단체이다.
- 참여 신청은 순천시청 정원산업과를 방문하거나, 이메일(jjang9497@korea.kr), 팩스(749-4703)로 신청하면 된다.
- 한편, 순천시는 정원문화의 발상지로 대한민국 최고의 정원도시를 만들어 가고 정원문화 저변확산을 통해 산업화로 한걸음 더 나아가기 위해 정원의 날(4월 20일)을 조례로 제정해 2015년부터 운영하고 있다.
- 시 관계자는 『가든마켓-꽃데이! 굿데이』는 정원의 날과 정원주간을 맞아 펼쳐지는 정원식물과 용품이 거래되는 시장으로, 생산자와 소비자가 이 행사를 통해 스스로 정원 산업을 이끌어가는 계기가 되었으면 한다”고 말했다.

* 출처 : 순천시

■ 담양군, 올해 시설원예특작 지원사업 대폭 확대

- 오는 23일까지 지원 희망 농가 읍·면사무소 통해 신청 -

- 딸기·멜론·방울토마토 등 전남 대표 시설원예 주산지 담양군이 원예·특용작물의 고품질화를 위해 101억원의 사업비를 확보, 농가 지원에 나선다.
- 올해 군은 전국 3대 딸기 주산지로써 원예시설 현대화를 통한 경쟁력 제고에 총력을 기울일 방침으로, 주요 지원 사업은 시설하우스 설치, 다겹 보온커튼 등 에너지 절감사업, 하우스 환경개선 설치, 고설양액 재배시설 설치, 과수 방풍 방조망 지원사업 등이다.
- 지원을 희망하는 농가에서는 오는 23일까지 읍·면사무소 산업계를 통해 신청하면 되며, 기타 문의는 친환경농산유통과(380-2717)로 하면 된다.
- 군은 사업 신청농가의 적정성을 판단 후 공정한 심의를 통해 사업 대상 농가를 최종 선정하고, 3월 중순까지 보조금 교부를 결정해 봄 영농철 부터 바로 사업에 착수할 계획이다.
- 또한, 시공에 있어 군이 직접 원가분석을 실시하고 공인기관의 인증을 받은 우수 농자재로 시공하도록 감독하는 등 농가의 자부담은 줄이고 업체의 불공정한 시공과 난립을 방지한다는 방침을 추가로 전했다.

* 출처 : 담양군

■ 영암군, 마늘·양파 안정생산 현장기술지원 강화

- 들뜸현상(서릿발), 병충해 방제, 웃거름 주기 -

- 영암군농업기술센터(소장 정찬명)에서는 마늘·양파 정식이후 들뜸 현상, 병해충 발생 등 적기방제를 위한 현장기술지원을 강화할 계획이다.
- 마늘·양파와 같은 월동채소는 눈이나 비가 올 때 습해를 받지 않도록 배수로를 잘 정비해 주고, 들뜸현상은 정식시기가 늦어져 뿌리가 충분히 자라지 못한 포장에서, 땅이 얼었다가 녹을 때 피해가 발생할 수 있으므로 솟구쳐 올라온 포기는 즉시 땅에 잘 눌러주거나 흙덮기를 해 주어야 한다.
- 또 연약하게 자란 포장이나 물빠짐이 불량한 곳에서 발생이 심한 노균병은 2월부터 적용약제를 1~2회 살포하여 사전에 피해를 예방하고, 수확 후 병든 잎이나 줄기는 모아서 태워줄 것을 당부했다. 상처가 있는 식물체에서 해충의 피해를 받아 감염되는 춘부병은 배수를 철저히 해주고 돌려짓기로 그 피해를 최소화 할 수 있다.
- 고품질 마늘·양파를 생산하기 위해서 적기 적량의 웃거름이 필요한데 1차는 2월 중순, 2차는 3월 중·하순에 300평 기준으로 마늘은 요소 17kg와 황산가리 8kg를, 양파는 요소 17kg와 염화가리 5kg를 뿌려주어야 한다.
- 영암군농업기술센터 관계자는 “월동채소의 원활한 수급과 마늘·양파 안정생산을 위한 현장기술지원을 지속적으로 추진하겠다”라고 밝혔다.

* 출처 : 영암군

■ 함평군, (사)귀농어귀촌협의회 발족... 도시민 유치 등 기대

- 지역사회 발전과 농어촌 부흥 다짐 실천결의문 채택 -

- 함평군(군수 안병호)은 급격한 저출산과 고령화로 농촌인구가 감소함에 따라 귀농·귀촌인 유입을 통한 지역발전을 도모하기 위해 (사)함평군 귀농어귀촌협의회(회장 박춘추)를 14일 발족했다.
- 함평으로 이주한 귀농어·귀촌인들로 구성된 협의회는 회원들의 단결과 화합을 통해 안정적인 영농정착과 성공적인 귀농·귀촌을 도모하고, 도시민에게 귀농·귀촌지로 함평군을 적극 홍보할 예정이다.
- 지난해 8월부터 세 차례의 예비모임을 갖고 9월 26일 사단법인 설립을 위한 창립총회를 개최하고 정관을 제정하는 등 발 빠른 움직임을 보여 왔다.
- 함평엑스포공원에서 열린 발대식에는 협의회원과 안병호 군수, 이윤행 군의회의장 등 300여 명이 참석했다.
- 회원들은 실천결의문을 통해 “지역 주민과 화합하고 갈등을 없애며 밝고 활기찬 고장을 만드는데 적극 앞장서겠다”고 밝혔다.
- 또 “함평을 사랑하고 지역경제 활성화에 크게 기여하며 풍요롭고 행복한 함평을 만들겠다”며 “귀농어·귀촌을 희망하는 도시민이 함평으로 이주하도록 귀농어·귀촌인 늘리기에 적극 앞장서겠다”고 다짐했다.

* 출처 : 함평군

■ 영광군, 모싯잎송편 영광쌀 사용 장려금 지원

- 영광군(군수 김준성)은 2017년 신규사업으로 영광군의 대표 먹거리 중 하나인 모싯잎 송편 제조시 영광군에서 생산되는 브랜드쌀을 사용하는 업체에 『영광쌀 사용 장려금』을 지원하기로 하였다.
- 이 사업은 영광군 대표 브랜드 쌀의 소비를 촉진하고 맛과 품질이 뛰어난 모싯잎 송편을 제조함으로써 대외 인지도를 향상하고 소비자 신뢰도를 제고하기 위해 추진하는 사업으로 20kg 1포대 당 2천원을 지원한다.
- 사업 참여를 희망하는 모싯잎송편 제조업체에서는 올해 11월까지 매월 영광군 통합RPC를 통해 영광쌀을 구입하여 사용하고 분기마다 군에 장려금을 신청하면 지원 받을 수 있다.
- 군 관계자는 “앞으로도 영광쌀의 다양한 판로확대와 대표 특산물의 품질고급화를 위하여 사업을 지속적으로 확대 추진할 계획이다”고 밝히고, 모싯잎송편 제조업체의 적극적인 영광쌀 사용을 당부하였다.
- 한편 군에서는 지난해 벼 수탈아 피해와 가격하락 등 어려운 농업인들의 소득보전을 위해 전국 최초로 벼 전량수매를 추진해 큰 호응을 얻은바 있다.

* 출처 : 영광군

■ 장성군, 과일농사 성패? 전정 작업에 달렸다

- 한 달간 『찾아가는 1:1 맞춤형 과수 전정실습 교육』 진행 -

- 과수전정 전문가들이 직접 알려주는 『겨울철 정지, 전정기술 교육』이 농가로부터 큰 호응을 얻고 있다.
- 장성군농업기술센터는 농촌지도사들로 꾸려진 『과수전정지원단』이 15일부터 한 달간 농가를 대상으로 『찾아가는 1:1 과수 전정실습 교육』을 실시한다고 밝혔다.
- 대상 작목은 장성의 대표 과수인 사과·복숭아·블루베리·감·체리 5개 품목으로, 우선 농업인회관에서 작목별 집합 이론교육을 실시하고, 현장 교육을 신청한 농가는 주 3회 현장을 찾아 농가별로 1:1 실습교육을 진행한다.
- 농업기술센터는 이를 위해 이달 초 기술교육을 희망하는 농가의 수요조사를 거쳐 교육대상 370명을 확정하고 사과·복숭아·블루베리 교육을 마쳤으며, 17일에는 감, 내달 3일에는 체리에 대해 교육을 각각 추진할 예정이다.
- 겨울철 과수 정지·전정 작업은 생산비를 줄이고 과일의 품질을 높여주는 전문 농업기술로, 과종별 전정 시기를 잘 파악해 시기 적절하게 작업하는 것이 고품질 과일 생산에 큰 영향을 주는 것으로 알려졌다.

* 출처 : 장성군



진도군, 농산물 가공 창업교육 실시

- 진도군이 농업소득 5천억원 달성을 위해 『농산물 가공 창업교육』을 실시하고 있다.
- 올해로 3기째 운영되는 이번 교육은 한국식품정보원의 전문 강사를 초빙, 지난 7일부터 오는 6월 27일까지 매주 화요일 하루 4시간씩 18회 교육을 진행한다.
- 교육 내용은 지역농산물을 이용한 고부가가치 창출, 환경분석을 통한 상품기획, 식품위생, 안전관리 등 기초과정이다.
- 특히 진도읍 포산리에 위치한 농산물 가공지원센터에서 신선 농산물 포장 시설, 건식·습식 가공시설, 위생시설 등의 장비를 활용해 농산물 가공·제조 기술 교육 등 심화과정도 함께 진행한다.
- 진도군 농업기술센터 관계자는 “생산한 농산물의 단순한 판매에 그치지 않고 가공을 통한 고부가가치 제품으로 판매하는 방식 위주로 교육을 진행하고 있다”며 “창업을 통한 농산물의 판로 확대에 소득 규모도 크게 증대될 것으로 기대된다”고 말했다.
- 진도군은 아이디어는 있지만 가공시설을 갖추지 못한 농업인이 공동 가공시설을 이용, 시제품을 생산하고 상품화하도록 지속적으로 지원할 계획이다.

* 출처 : 진도군



6. 농림축산식품 수출입 동향

■ 보성군, 득량 참다래 일본 수출 상차식 가져

- 보성군은 지난 14일 득량농협에서 참다래 『그린키위』의 일본 수출 상차식을 가졌다.
- 득량참다래영농조합법인(대표 박성옥)으로부터 수출할 수 있는 참다래 상품들을 공급받아 17톤의 득량 참다래가 일본으로 첫 수출 길에 올랐다.
- 이날 행사에는 박성옥 대표를 비롯한 기관단체장, 농가 등 50여 명이 참석한 가운데 첫 수출 기념과 향후 수출 확대를 염원하는 자리가 마련됐다.
- 올해부터 일본 수출을 위한 농산물 농약안전성 기준에 적합한 판정을 받으면서 수출길이 열리게 된 것이며, 앞으로 총 42톤(1억 2천만원)의 참다래가 부산항을 통해 수출돼 대형마트 등 일본 전역에서 판매된다.

* 출처 : 보성군



장흥군, 정남진장흥농협 표고버섯 3년 연속 홍콩 수출

- 장흥군 특산물인 표고버섯이 3년 연속 홍콩 수출길에 올랐다.
- 정남진장흥농협(조합장 강경일)은 지난 15일 표고버섯과 무산김 등 2억원 상당의 장흥군 특산물을 홍콩으로 수출했다고 밝혔다.
- 정남진장흥농협은 3년 연속 표고버섯이 홍콩으로 수출된 것과, 무산김까지 이번 수출길에 올랐다는 데 의미를 두고 있다.
- 정남진장흥농협은 지역 특산품의 부가가치창출과 내수시장 한계를 극복하고, 농어촌에 활력을 불어넣기 위해 수출시장을 지속적으로 개척해 온 결과라고 설명했다.
- 강경일 조합장은 “현재 키조개와 김치 등도 수출하기 위해 협의 중에 있다”며, “앞으로 농산물뿐만 아니라 수산물, 가공식품 등 수출가능성이 높은 상품을 발굴해 해외시장개척에 주력할 계획”이라고 말했다.
- 정남진장흥농협은 지난해 홍콩과 일본 등으로 8억원 상당의 표고버섯을 수출했고, 홍콩 바이어와 연간 35톤 150만불(약 17억원) 수출 계약을 체결했다.

* 출처 : 장흥군



7. 정책 동향

◆ 전남농기원, 『찾아가는 수출현장기술지원단』 출범

- 원예특작 등 4개 분야 50여명 운영 -

- 전라남도농업기술원(원장 김성일)은 농식품 수출 현장의 애로사항을 즉시 해결하고 수출 경쟁력이 높은 기술을 집중 지원하는 찾아가는 『수출농업 현장기술지원단』을 출범한다고 밝혔다.
- 이번에 출범하는 찾아가는 『수출농업 현장기술지원단』은 황수정 기술지원국장을 단장으로 농업기술원 연구·지도 공무원, 유관기관, 민간전문가, 대학교수 등 분야별 최고 전문가들로 총 4분야 50여명으로 구성·운영된다.
- 현장기술지원단에서는 우선, 수출현장의 애로사항을 조사·발굴하고, 수출현장 수요에 부응한 맞춤형 컨설팅을 위해 수출 농산물 생산자 단체(농가)를 중심으로 생산에서부터 수확 후 관리, 검역, 농약 안전사용, 가공 등 수출에 이르기까지 현장에서 겪는 애로사항을 즉시 해결하기 위해 현장맞춤형 컨설팅을 추진할 계획이다.
- 또한 해외 수출시장 동향에 대한 정보제공, 농식품 해외 수출입 동향, 국가별 소비시장 및 성향 분석, 수출국 농약안전사용지침 등 농식품 안전성 교육을 강화하여 현장문제 해결방안을 모색하고 수출 정보를 공유해 공격적 해외 마케팅을 적극적으로 추진 한다는 방침이다.
- 수출국 농약안전사용지침 등 주요 수출정보는 농사로에서 손쉽게 확인할 수 있으며, 메일링서비스를 신청하여 정기적으로 제공 받을 수 있다. 또한 수출안전성 교육 및 컨설팅 등 기술지원 서비스를 희망하는 수출 농산물 생산자 단체(농가)·업체는 가까운 시·군 농업기술센터를 통하여 신청할 수 있다.

* 출처 : 전남농업기술원

◆ 동물복지형 녹색축산 확산해 축산 경쟁력 강화

- 전남도, 가축 질병 예방, 쾌적한 축산환경 등 65개 사업에 2천 580억 투입 -

- 전라남도가 올해 축산업 발전 목표를 고품질 축산물 생산, 동물 복지형 녹색축산기반 확충, 안전축산물 생산공급, 경영안정 및 미래성장산업 육성으로 정하고, 축사시설 현대화 등 65개 사업에 총 2천 580억원을 투입할 계획이다.
- 올 한 해 전업규모 3천 230호 육성, 한우 1등급 출현율을 66.9%에서 67.1%로 상향, 연간 어미돼지 출하 수는 18.1마리에서 19마리로 확대, 친환경축산물 인증은 2천 500농가로 확대, 조사료 전문단지 1만 1천 500ha 조성 등을 달성한다는 방침이다.
- 이에 따라 가축 사육환경 개선사업으로 축산물 생산성 향상과 가축 전염병 발생 최소화를 위한 축사시설 현대화 지원과 축산 분야 ICT 융복합 기반 확대 등에 589억원, 친환경 축산물 인증 장려금 및 인증비용, HACCP 컨설팅 등 동물복지형 친환경 안전축산물 생산 사업에 45억원을 지원한다.
- 특히 조사료 생산이용 확대를 위해 조사료 전문단지 조성 등 11종 사업에 832억원을 지원해 소 사료비를 절감하고, 쾌적한 축산환경 조성 및 악취 민원 해소를 위해 액비저장조 126개소 신규 설치, 악취 저감사업, 가축 분뇨처리 시설사업에 105억원을 지원한다.
- 또한 녹색축산육성기금 180억원 용자로 축산업의 전업화·규모화를 추진하되 영세 축산농가에 우선 지원해 자유무역협정(FTA) 발효에 따른 축산농가의 어려움을 덜어주기로 했다.

- 이와 함께 곤충·말·흑염소·꿀벌 사업 등 미래 신성장 동력산업의 기반 조성에 40억원을 지원해 축산농가의 새로운 소득원으로 개발할 계획이다.
- 매년 발생하는 고병원성 AI와 관련해선 농가와 계열사의 자율 방역 책임성 강화를 위해 같은 농장에서 AI가 반복해 발생한 경우 살처분 보상금을 감액 지급하는 제도를 추진한다. 구제역의 지속적인 청정화 유지를 위해 예방접종 100% 실시와 가축 이동 경로 상시 감시시스템을 운용한다.
- 배운환 전라남도 축산과장은 “FTA 시대에 적극 대응하기 위해 축산업 경쟁력 강화를 도정 최우선 목표로 추진하고 있다”며 “이를 위해 생산농가의 자립 기반 확대, 유통망 다변화, 가축분뇨 자원화, 가축 생산비 절감 대책 등에 총력을 기울일 계획”이라고 밝혔다.

* 출처 : 전라남도



◆ 전남 GAP 인증 면적 7천 181ha로 늘어

- 2015년보다 21% 증가... 도, 2018년까지 1만ha 목표 -

- 전라남도는 2016년 말 현재 농약, 유해생물 등의 위해요소로부터 안전하게 관리된 농산물우수관리(GAP) 인증 농가가 7천 12농가이며, 인증 면적은 7천 181ha로 전년(5천 804농가 5천 952ha)보다 각각 21%씩 늘었다고 14일 밝혔다.
- 농산물우수관리란 소비자에게 안전하고 위생적인 농식품을 공급 하도록 농산물의 생산부터 수확 후 포장단계까지 농산물에 잔류할 수 있는 농약중금속 또는 유해생물 등의 위해요소를 사전에 관리해 안전성을 확보하는 제도다. 2015년 말 저농약 인증제가 폐지됨에 따라 안전농산물을 대표하는 농산물우수관리 인증제가 그 대안으로 점차 자리잡아가고 있다.
- 전라남도가 지난해 농산물우수관리 인증 활성화를 위해 22개 시·군에 농산물우수관리 주산지를 지정하고 토양·용수 분석사업과 안전성 분석사업을 중점 지원해 전남지역 인증이 크게 늘었다.
- 품목군별로는 사과·배·토마토·메론 등 과실류가 3천 17농가로 43.3%, 쌀 등 식량작물이 1천 142농가로 16.4%, 채소류가 1천 781농가로 25.6%, 약용작물류 및 특용작물류가 14.7%를 차지하고 있다.
- 이춘봉 전라남도 농식품유통과장은 “2018년까지 농산물우수관리 인증 면적 1만ha를 목표로 인증 농가 안전성 검사비 및 인증 신청 수수료 지원, 주산지 GAP안전성 분석사업 등 활성화 정책을 추진할 계획”이라며 “인증 농가들이 생산한 생산물을 안정적으로 판매하도록 직거래장터, TV홈쇼핑, 기획 판매전 지원 등 온·오프라인 홍보·판촉활동도 함께 펼치겠다”고 밝혔다. * 출처 : 전라남도

8. 해외 농업정보

◆ 중국, 2016년 선전시 항구를 통해 과일 103만톤 수입

- 2017년 1월 19일 선전시 해관에서 발표한 수치에 의하면 2016년 선전 항구를 통하여 수입한 과일은 약 103.3만톤으로 동기대비 10.1% 증가하였다. 총 수입액은 약 151.9억위안으로 중국 내륙 항구 중 1위를 차지하고 있다.
- 해관 총서 선전 원산지 관리사무실 담당자의 소개에 의하면 선전 항구 수입 과일이 급상승한 이유는 여러 국가에서 중국과 체결한 자유무역협정(FTA) 때문이다. 중국의 자유무역 전략을 실행하기 위하여 선전 항구는 『그린 통로』, 『보증 통관』 등 여러 가지 수입 과일 통관 절차를 간소화하는 조치를 시행하였다.
- 현재 자유무역협정과 최혜국 우대 조치는 총 17개로 62개 국가와 지역이 포함된다. 중국과 동남아시아·싱가폴·파키스탄·뉴질랜드·칠레·페루·스위스·호주·한국 FTA, 중국 내륙과 홍콩·마카오 사이의 CEPA, 중국과 대만사이에 체결한 ECFA, APTA, 대만지역 농산물 무관세, 개발도상국가에 대한 관세 우대조치 등이 있다.
- 관련 물류회사 총괄 담당자의 소개에 의하면 뉴질랜드·호주 등 자유무역협정 국가로부터 수입하는 과일은 현지 수확부터 중국 시장 소비자들에 이르기까지 포장·냉장·통관운송 등 모든 절차를 거치는데 2~3일 정도밖에 걸리지 않는다.

* 출처 : 한국농수산물유통공사

◆ 홍콩, 대표 양계장 항생제 남용으로 슈퍼바이러스 확산 우려

- 홍콩 대표 양계장들이 건강한 닭을 기를 때도 항생제를 미리 사료에 넣어 먹여 질병에 걸리는 것을 예방한다고 밝히 항생제에 내성을 가진 슈퍼 바이러스가 가금류를 통해 퍼질 수도 있다는 우려가 커지고 있다.
- 최근 홍콩 소비자위원회는 홍콩에서 생산되는 닭고기의 96%에서 항생제에 내성을 가진 박테리아가 검출됐다는 보고서를 내놓은 바 있으며 미국과 EU는 동물의 성장을 촉진하는 항생제 일부의 사용을 금지하고 있다.
- 위엔룽 산와이춘의 농장에서는 닭들이 고개를 내밀고, 물고, 모이를 쪼아 먹을 수 있을 정도의 비좁은 닭장에서 3만 마리의 닭을 기른다. 질병이 쉽게 퍼질 수 있는 이런 열악한 환경은 홍콩의 29개 양계장에서 모두 마찬가지이다.
- 홍콩 대부분 양계장에서는 병아리가 40일 정도가 되면 이때부터 병에 걸리지 않게 하기 위해 항생제를 모이에 섞는다. “그렇지 않으면 아마 10%는 죽을 것”이라고 리는 말했다. 특히 추운 겨울철을 중심으로 흔히 항생제를 쓴다고 말했다. “아마 항생제를 안 쓰면 기르는 닭 중에 70% 정도만 시장에 내다 팔 수 있을 것”이라고 말했다.
- 현재 홍콩의 규정에 따르면 사용이 가능한 20가지 종류의 항생제를 얻기 위해서 축산업자들은 농어업보호국의 허가를 사전에 얻어야 한다. 물론 담당 부서는 항생제 사용에 대한 엄격한 규칙을 적어 놓은 리플렛도 함께 배포하고 있지만 실제로 이를 따르는 축산업자는 거의 없는 것으로 확인되고 있다.

* 출처 : 한국농수산물유통공사

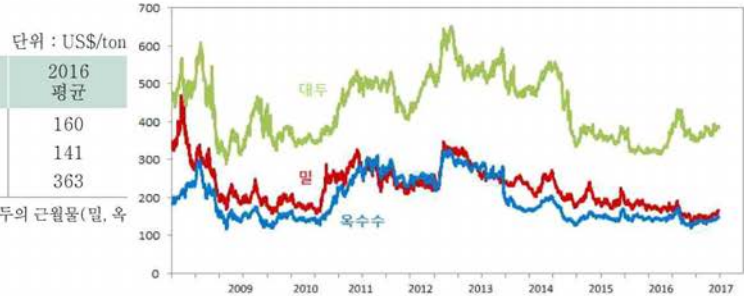
◆ 해외 곡물시장 일일동향 '17. 2. 20.(시카고 선물거래소)

미국 연휴 주간엔 앞선 매수 포지션 청산으로 밀, 옥수수 선물가격 하락

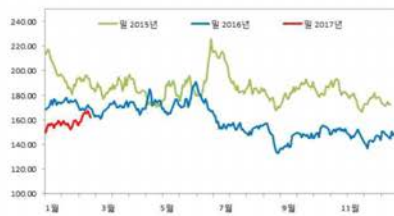
시카고선물거래소의 곡물선물가격

구분	기준일 ('17.2.17)	전일대비	전월평균 ('17.1)	2016 평균
밀	162.04	▼1.5%	156	160
옥수수	144.95	▼1.4%	142	141
대두	379.34	▼1.1%	380	363

주)시카고선물거래소에서 거래되는 밀(적색연질밀; SRW), 옥수수, 대두의 근월물(밀, 옥수수, 대두: 3월물) 정산가격임.

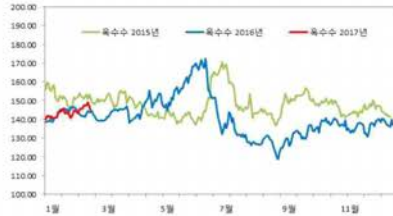


밀 선물시장 상황



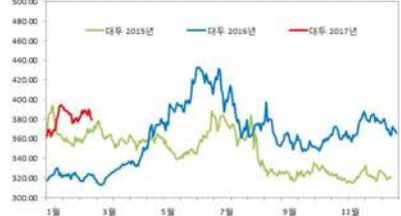
시카고 선물 거래소 밀 선물 가격은 미국의 홀리데이 주간엔 앞선 트레이더들의 매수 포지션을 청산하면서 2세션 연속 하락하였음. 밀 선물 시장은 3월물 계약이 최고치를 기록한 이후 하락세로 반전을 하면서 전일 보다 더 하락하며 장을 마감하였음.

옥수수 선물시장 상황



시카고 선물 거래소의 옥수수 선물 가격 또한 미국 홀리데이 주간엔 앞선 트레이더들의 매수 포지션 청산으로 전일 대비 하락 마감하였음. 약세의 기술적 신호는 옥수수 선물에 대한 미결제 거래의 급증 이후 발생하였음. 지난 금요일 발표된 미국 상품 선물 거래 위원회의 보고서에서 투기자들이 옥수수 선물에 대한 순매수포지션을 증가시켰다고 발표하였음.

대두 선물시장 상황

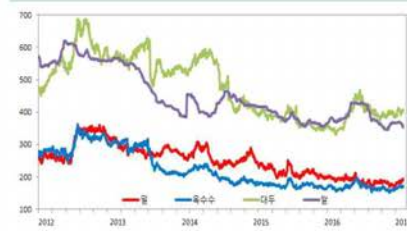


시카고 선물 거래소 대두 선물 가격은 차트기반의 매도 및 남미의 대두 풍작에 대한 기대가 증가하면서 전일 대비 하락하였음. 대두 선물 가격은 2월 7일 이후 처음으로 50일 이동평균 이하로 떨어진 이후 부셴 당 약 11센트 하락한 \$10.32에 마감하였음. 대두박 또한 하락하였으며, 대두유 가격은 말레이시아 팜유를 포함한 아시아 식물성 기름 시장의 하락세에 압력을 받으며 하락하였음.

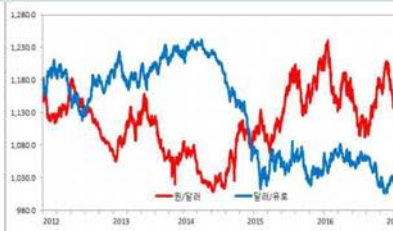
관련동향

- 현물 옥수수 베이스는 활발한 수요 및 기후에 따른 선적 지연 등으로 강세.
- 17일 국제유가는 OPEC의 감산 기간 연장 기대 지속 등으로 상승했고, 미 원유 시추기 수 증가, 미 달러화 강세 등은 상승폭을 제한.

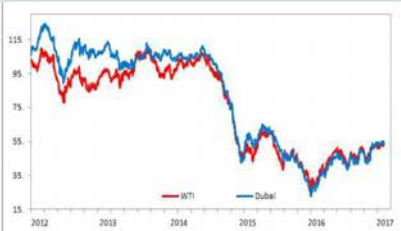
곡물 수출가격 (FOB)



환율



국제유가



구분		기준일	전일대비	구분		기준일	전일대비
곡물수출가격 (FOB)	밀	192	▼2.5%	환율	원/달러	1,138.9	▼0.2%
	옥수수	170	▼0.6%		달러/유로	1.0673	▲0.7%
	대두	407	▼1.5%	국제유가	WTI	53.40	▲0.1%
	쌀	356	—		Dubai	54.06	▲0.2%

주 1) 밀(US SRW Gulf), 옥수수(US 3YC Gulf), 대두(US Gulf), 쌀(Thailand 100% Grande B), WTI(3월물), Dubai(현물)

2) 기준일은 '17.02.16(수출가격), '17.02.17(환율), '17.02.17(국제유가)이며 자료출처(국제곡물이사회, 한국은행, 한국석유공사)의 업데이트 날짜에 따라 상이할 수 있음.

Daily World Grain Report

E-mail : wonjeong@krei.re.kr (해외곡물시장 담당자)

* 출처 : 한국농촌경제연구원 해외곡물시장정보

9. 사업신청 및 홍보 안내

◆ 최첨단 『농업기계 시뮬레이터』 교육 문의 쇄도

- 농업기계 전문기술 교육 20과정 1,000명 2월부터 교육실시 -

- 전라남도농업기술원(김성일 원장)은 2017년 농업기계 전문기술 교육과정을 확정하여 시·군청 관계 기관에 통보하였다.
- 금년 2월부터 11월까지 20과정으로 나누어 1,000명에 대하여 1~2주간씩 교육을 실시하며 신규 과정으로 농업기계 ICT 및 농용 로봇반, 농업기계 정비기능사 자격취득반, 유·무인헬기 및 드론 방제 기반, 시·군 업무담당자 드론 방제기반 등을 개설, 최근 농업기계 교육 희망자가 크게 늘어나 전화 문의가 쇄도하고 있으며
- 올해부터 전 교과편성에 농업인 및 귀농·귀촌인을 대상으로 트랙터 안전운전 시뮬레이터를 활용한 현장교육을 실시한다.
- 트랙터 안전운전 시뮬레이터는 트랙터를 안전하게 사용할 수 있도록 돕는 체험식 교육자재로 첨단 정보통신기술(ICT)과 농업기계를 접목해 개발한 이 시뮬레이터는 실제와 아주 유사한 가상 공간에서 운전, 농작업, 돌발상황 대처 등을 주행조작 가상실습할 수 있다.
- 전남농기원은 이 시뮬레이터를 활용할 경우 이론 위주의 강의식 교육에서 벗어나 농작업이나 도로주행 등 실제 상황과 유사한 교육이 가능해져 교육 효과가 매우 높아질 것으로 기대하고 있다.

- 이처럼 최근 농업기계 교육의 인기상승 원인은 그동안 교육 이수자에 대한 설문조사 결과를 토대로 농업인 눈높이에 맞추어 알기 쉽게 교육내용을 개선하였고, 특히 트랙터·이앙기·콤바인 등 사용 빈도가 높고 농업인이 선호하는 주요 기종에 대하여 점검 정비요령은 물론 고장 시 간편한 수리요령까지 이론과 실습을 통해 자세한 교육을 실시하였다.
- 또한 최근 세계경제 위기의 여파로 농가 경제도 어려움이 가중되고 있는 가운데 농가의 경영비를 줄이는 일환으로 농업기계 사용 및 관리방법에 개선이 필요하다는 것을 농업인들이 공감한 것으로 풀이된다.
- 전남농기원 농업교육과 박경곤 과장은 “실제 트랙터·경운기·이앙기·콤바인 등 각 1대씩 보유하고 있는 농가가 농업기계의 점검정비 및 올바른 사용방법의 실천으로 농가 영농경영비 절감효과가 있다”고 말했다.

* 출처 : 전남농업기술원



◆ 친환경안전축산물직불제 신청하세요

- 국립농산물품질관리원(원장 남태헌, 이하 농관원)은 3월 2일부터 20일까지 2017년도 친환경안전축산물직불제 사업신청을 접수한다고 밝혔다.
- 친환경안전축산물직불제는 친환경축산 실천 농업인에게 초기 소득 감소분 및 생산비 차이를 보전함으로써 친환경축산의 확산을 도모하고, 환경 보전을 통한 지속가능한 축산기반 구축을 위한 사업이다.
- 신청자격은 신청일 기준 친환경축산물 인증과 HACCP 농장 인증을 모두 받은 농업인·농업법인이며, 신청서는 농장소재지 농관원 지원 및 사무소에 인증기관의 장이 교부한 친환경축산물 인증서 사본, 축산물안전관리인증원장이 교부한 HACCP 인증서 사본을 첨부해 제출하면 된다.
- 신청금액의 합이 전체 예산을 초과할 경우, 예산범위 내에서 신청자 중 우선순위 기준에 따라 최종 사업대상자를 선정한다.

< 우선순위 기준 >

- ① 유기축산농가
- ② 산지생태축산농장으로 지정되거나 사업자로 선정된 농가
- ③ 친환경인증과 HACCP 인증을 모두 받은 일자가 빠른 날짜
(두가지 모두 충족 되어야 함)
- ④ ③에 따라 자격을 갖춘 일자가 같은 경우 친환경인증 일자가 빠른 농가
- ⑤ ③과 ④가 모두 같은 경우 사육규모가 큰 농가

- 선정한 농업인에 대해서는 친환경축산물 인증품으로 판매한 출하량에 따라 연간 농가별 유기인증은 3천만원, 무항생제 인증은 2천만원까지 보조금이 지급되며, 산지생태축산 농장으로 지정된 농장은 지원액의 20%가 추가 지급된다.
- 다만, 유기인증은 5년, 무항생제 인증은 3년간 지급되며 불연속인 경우 유기는 5회, 무항생제는 3회까지만 지급된다.
- 축종별 지급단가는 △한우 유기(17만원/마리), 무항생제(6만 5천원/마리) △젓소(우유) 유기(50원/ℓ), 무항생제(10원/ℓ) △돼지 유기(1만 6천원/마리), 무항생제(6천원/마리) △산란계(계란) 유기(10원/개), 무항생제(1원/개) △육계 유기(200원/마리), 무항생제(60원/마리) △오리 유기(400원/마리), 무항생제(120원/마리) △오리알 유기(20원/개), 무항생제(2원/개) △메추리알 무항생제(4원/10개 또는 4원/100g) △산양(식육) 무항생제(4,584원/마리) △산양(유) 무항생제(34원/ℓ) 이다.
- 농관원 관계자는 “농관원과 민간인증기관에서 사업대상자의 인증기준 준수 여부 등을 연 2회 이상 점검하여 위반사항이 있을 경우 보조금 지급에서 제외될 수 있다”며 사업대상자는 인증기준을 반드시 준수할 것을 당부했다.
- 친환경안전축산물직불제 관련 자세한 사항은 농장소재지 관할 농관원 지원 또는 사무소로 문의하면 된다.

* 출처 : 농림축산식품부

◆ 특화자원 소득화 『마을기업』 준비는 이렇게

- 설립 전 의무교육 희망자 24일까지 접수... 3월 8~15일 교육 -

- 전라남도가 지역 특화자원을 소득화하기 위해 설립을 적극 지원하는 마을기업의 활성화를 위해 2017년 마을기업 지원사업 참여 희망 단체(법인)를 대상으로 설립 전 의무교육 신청자를 오는 24일까지 모집한다.
- 마을기업 설립 전 교육은 오는 3월 8일부터 15일까지 동부권(보성군 채동선음악당)과 서부권(무안군 전남여성플라자)으로 나눠 실시한다. 3일간 교육을 이수해야만 마을기업 공모사업에 참여할 수 있다.
- 교육을 바라는 단체(법인)는 전라남도 누리집에서 신청서를 내려 받아 주소지 시·군 마을기업 담당부서에 신청하면 된다.
- 주요 교육 내용은 △마을기업 제도 및 시행지침 △사회적경제 현황 및 향후 전망 △우수 마을기업 사례 △법인 설립 교육 △마을자원 발굴 및 상품화 전략 △마을기업 회계 등이다.
- 정찬균 전라남도 일자리정책실장은 “마을기업이 질적으로 성장하고, 수익성도 개선할 수 있도록 판로확충, 컨설팅 지원 등 다양한 자립 방안을 강구하겠다”고 밝혔다.
- 『마을기업』 사업은 지역 특화자원을 활용해 주민의 소득증진과 일자리 창출을 목적으로 2010년부터 추진된 사업이다. 마을기업 설립기준은 5인 이상이 출자하고, 출자자의 70% 이상이 지역주민으로 구성돼야 한다. 현재 전남지역에는 189개 마을기업이 운영되고 있다.

* 출처 : 전라남도

◆ 가축질병 발생동향

□ 구제역 (2월 16일 현재)

- 전남 : 발생없음
- **전국 : 9개소 (21농장 1,425두 살처분)**
 - 젓소 4농장 428두(충북 보은 3건 328, 경기 연천 1건 100)
 - 한육우 17농장 997두(전북 정읍 6건 339, 보은 11건 658)

□ AI 현황

- 전남 확진 20개소 (1. 10일 이후 발생 없음)
 - 나주 10, 무안 3, 해남 2, 영암 2, 구례, 장성, 진도
- 살처분현황 : 71호 132만수 (전국 821호 3,314만수)
- 전국 발생현황(농장) : 10시·도 342건
 - 경기122, 충북85, 충남57, 전북32, 전남20, 세종17, 강원4, 경남3, 부산1, 인천1

□ 산지 가격동향

구분	전년 동월 (’16.02)	전월 평균 (’17.01)	2.15 (수)	2.16 (목)	대비(증감%)		
					전년 대비	전월 대비	전일 대비
한우(원/kg)	17,799	15,617	15,910	15,846	△11.0	1.5	△0.4
돼지(탕박, 원/kg)	3,920	4,582	4,490	4,387	11.9	△4.3	△2.3
육계(원/1.5kg)	2,617	1,914	3,402	3,349	28.0	75.0	△1.5
계란(특란, 원/30개)	4,071	6,474	5,133	5,088	25.0	△21.4	△0.9
오리(원/3kg)	5,000	7,141	7,200	7,200	44.0	0.8	-

* 생산비(’15년) : 한우 9,434원/kg, 돼지 3,514원/kg, 육계 1,917원/kg,
계란 3,153원/30개, 오리 5,376원/3Kg

* 출처 : 전남농업기술원



주간

전남농업정보

124호
VOL

전라남도농업기술원 자원경영과

전남 나주시 산포면 세남로 1508 ☎58213
Tel. 061-330-2593 Fax. 061-335-4199