

VOL. 180

Jeonnam Agricultural Information | April

# 주간 전남농업

2018년  
4월 셋째주



전남농업기술원, 1인가구 시대, 소형 수박에 관심 증가

## 주간 날씨정보

고기압의 영향으로 대체로 맑은 날이 많겠음

## 주요 농축산물 가격정보

품목별 도소매 정보

## 저비용·고소득 농업기술 정보

1인가구 시대, 소형 수박에 관심 증가

## 정책동향

청년 창업농 지원으로 청년이 돌아오는 농촌 실현

## 사업신청 및 홍보안내

쌀 등 농업직불금 신청 서두르세요



## 목차 및 요약

### 1. 주간 날씨정보 ..... 5

- ▶ 고기압의 영향으로 대체로 맑은 날이 많겠음
- ▶ 기온은 평년(최저기온 : 5~11도, 최고기온 : 18~21도)과 비슷하겠음
- ▶ 강수량은 평년(2~6mm)보다 적겠음

### 2. 농산물동향(관측정보) ..... 6

- ▶ 배추 · 무 출하 및 가격전망
- ▶ 당근 · 양배추 출하 및 가격전망

### 3. 농림축산식품 수출입 동향 ..... 9

- ▶ 담양군, 대숲맑은 담양쌀, 잡곡 등 수출시장 자리매김

### 4. 주요 농축산물 가격정보 ..... 10

- ▶ 품목별 도소매 정보

## 5. 저비용·고소득 농업기술정보 ..... 14

- ▶ 1인가구 시대, 소형 수박에 관심 증가
- ▶ 극조생종 벼 백일미 6월 하순에 늦모내기 하세요
- ▶ 쌀국수용 새미면, 적기 모내기로 최대 수량 얻을 수 있어
- ▶ 학습용·애완용 인기 곤충, 풀무치용 사료 개발
- ▶ 직접 만든 사료로 한우 성적 쑥쑥
- ▶ 식물에도 궁합이 있다... 함께 심으면 좋은 동반식물
- ▶ 벼 바이러스병 초기에 진단받고 피해 줄이세요
- ▶ 농작물 저온피해 이렇게 대응하세요

## 6. 정책 동향 ..... 24

- ▶ 전남도, 농번기철 마을공동급식사업 확대
- ▶ 청년 창업농 지원으로 청년이 돌아오는 농촌 실현
- ▶ 유기농 정착 위한 흙 살리기 총력

## 7. 전남 시군 농정 동향 ..... 27

- ▶ 나주시, 논 타작물 재배 지원 사업 참여 확산 총력
- ▶ 곡성군, 친환경 법씨 온탕소독장 운영
- ▶ 보성군, 선도농가·신규농업인 1:1 멘토-멘티 교육
- ▶ 화순군, 법씨소독 요령 등 홍보와 기술지원 강화
- ▶ 해남군, 노지채소 스마트팜보급 공모사업 선정
- ▶ 장성군, 농업보조사업 쉽게 하세요



## 8. 해외 농업정보 ..... 33

- ▶ 농촌진흥청, 베트남 코피아 시범마을에 한국 농기계 기증
- ▶ 프랑스, 과일주스 시장 상승세
- ▶ 해외 곡물시장 일일동향 ('18. 4. 16. 시카고 선물거래소)



## 9. 사업신청 및 홍보안내 ..... 36

- ▶ 쌀 등 농업직불금 신청 서두르세요
- ▶ 사례로 보는 부정청탁금지법



# 주간 날씨정보



## 광주광역시

- 평균기온 : 14.0°C  
(평년대비 1.6°C 높음)
- 최고기온 : 20.6°C  
(평년대비 1.7°C 높음)
- 최저기온 : 8.2°C  
(평년대비 0.6°C 높음)
- 강 수 량 : 3.7mm



## 목포시

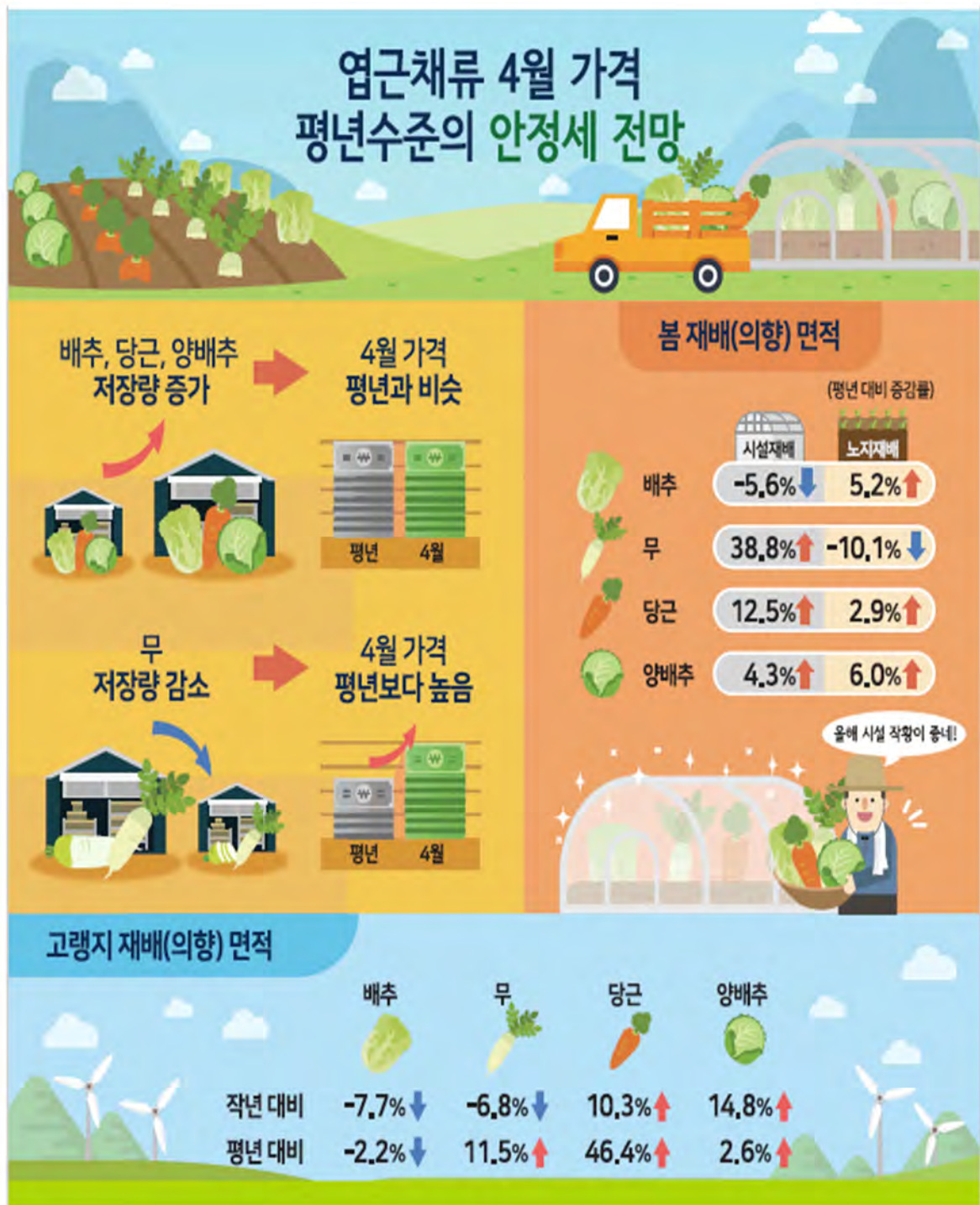
- 평균기온 : 13.2°C  
(평년대비 2.3°C 높음)
- 최고기온 : 18.7°C  
(평년대비 0.8°C 높음)
- 최저기온 : 8.8°C  
(평년대비 0.7°C 높음)
- 강 수 량 : 2.7mm

## 여수시

- 평균기온 : 14.0°C  
(평년대비 0.9°C 높음)
- 최고기온 : 18.1°C  
(평년대비 1.2°C 높음)
- 최저기온 : 10.4°C  
(평년대비 - )
- 강 수 량 : 4.4mm

\* 기온과 강수량은 평균이며, 평년은 1981-2010년까지 30년간 평균값임

\* 자료 출처 : 날씨누리



\* 출처 : 한국농촌경제연구원



## 배추 출하 및 가격전망



### 출하전망 : 4월 출하량 작년보다 감소

- 4월 겨울배추 저장출하량은 작년보다 6% 감소할 것으로 예상된다.
- 4월 시설봄배추 출하량은 출하면적과 단수 감소로 작년보다 26% 감소할 것으로 예상된다.
- 4월 전체 출하량은 겨울저장 및 시설봄배추 출하량이 적어 작년보다 12% 감소할 것으로 전망된다.



### 가격전망 : 4월 가격 평년 수준의 안정세 전망

- 4월 도매가격은 작년(6,210원)보다 높겠으나, 평년(6,570원)과는 비슷한 7,000원/10kg(상품) 내외로 전망된다.
- 5월 가격은 출하량 감소로 작년(3,660원)보다 높으나, 봄배추의 본격 출하로 4월보다는 낮을 전망이다.



## 무 출하 및 가격전망



### 출하전망 : 4~5월 출하량 작년보다 감소

- 4월 출하량은 월동무 산지 및 저장출하량 감소로 작년과 평년보다 각각 43%, 15% 감소할 것으로 전망된다.
- 4월 출하량 감소폭이 큰 것은 2016년산 월동무의 경우 태풍피해로 재파종 되면서 4월까지도 출하면적이 많았기 때문이다.
- 5월 출하량은 월동무 저장출하량과 시설봄무 출하량이 감소하여 작년보다 11% 감소할 것으로 전망된다.



### **가격전망 : 정부 비축물량 방출로 4월 가격 상승 대비**

- 4월 도매가격은 작년(13,380원)과 평년(10,480원)보다 높은 22,000원 20kg(상품) 내외로 전망된다.
- 중순 이후 월동무 산지 출하가 대부분 마무리 되고 저장출하로 전환되면서 상순보다 높을 전망이다.

## **당근 출하 및 가격전망**

### **출하전망 : 4월 출하량 작년보다 증가**

- 4월 출하량은 겨울저장당근과 시설봄당근 출하량 증가로 작년보다 10% 많을 전망이다.

### **가격전망 : 4월 가격은 작년보다 낮을 전망**

- 4월 도매가격은 출하량 증가로 작년보다 낮은 25,000원/20kg(상품) 내외로 전망된다.

## **양배추 출하 및 가격전망**

### **출하전망 : 4월 출하량 작년보다 감소**

- 4월 겨울양배추 출하량은 작년보다 9% 감소할 것으로 전망된다.
- 4월 제주지역 겨울양배추 출하량은 후기 작황 호전으로 작년보다 증가하나, 호남은 상대적으로 작황 피해가 커 작년보다 감소할 것으로 조사되었다.

### **가격전망 : 4월 가격은 작년보다 높을 전망**

- 4월 도매가격은 출하량 감소로 작년보다 높은 5,000원/8kg(상품) 내외로 전망된다.

\* 출처 : 한국농촌경제연구원





### 담양군, 대숲맑은 담양쌀, 잡곡 등 수출시장 자리매김

#### - 담양 농특산물, 세계인의 입맛을 사로잡다 -

- 담양군의 대표브랜드인 대숲맑은 담양쌀, 잡곡 등이 4월 11일 선박을 통해 미국 수출길에 올랐다. 미국 뉴저지주(New Jersey)로 수출되는 담양 농특산물은 대숲맑은 담양쌀 6톤, 대숲맑은 잡곡 1통, 참사랑맛김 5천 상자다.
- 담양 금성농협(조합장 양용호)의 대숲맑은 담양쌀은 지난해 미국, 태국 등으로 35톤을 수출했으며, 올해에는 담양 창평농협(조합장 정원실)의 대숲맑은 잡곡까지 확대해 나가는 등 우리 농산물의 세계화에 박차를 가하고 있다.

\* 출처 : 담양군



# 주요 농축산물 가격정보

## 품목별 도소매 정보

### 식량작물

(2018. 4. 16. 기준 / 단위 : 원)

#### 쌀(일반계)



전국 평균 도매가격(상품기준)			등락률(%)	
판매 단위	당일 (4/16)	1주일전 (4/9)	전년대비	
20kg	44,720	44,720	↑	40.6
1개월전	1년전	일평년	평년대비	
43,568	31,800	40,193	↑	11.3

#### 콩(백태)



전국 평균 도매가격(상품기준)			등락률(%)	
판매 단위	당일 (4/16)	1주일전 (4/9)	전년대비	
35kg	175,800	174,800	↑	2.2
1개월전	1년전	일평년	평년대비	
172,800	172,000	154,667	↑	13.7

#### 고구마(밤)



전국 평균 도매가격(상품기준)			등락률(%)	
판매 단위	당일 (4/16)	1주일전 (4/9)	전년대비	
10kg	38,400	36,600	↑	47.7
1개월전	1년전	일평년	평년대비	
36,960	26,000	24,600	↑	56.1

#### 감자(수미)



전국 평균 도매가격(상품기준)			등락률(%)	
판매 단위	당일 (4/16)	1주일전 (4/9)	전년대비	
20kg	124,200	95,000	↑	274.1
1개월전	1년전	일평년	평년대비	
59,480	33,200	28,240	↑	339.8

### 채소류

#### 배추(월동)



전국 평균 도매가격(상품기준)			등락률(%)	
판매 단위	당일 (4/16)	1주일전 (4/9)	전년대비	
10kg	8,300	8,000	↑	13.7
1개월전	1년전	일평년	평년대비	
8,500	7,300	7,860	↑	5.6

#### 양배추



전국 평균 도매가격(상품기준)			등락률(%)	
판매 단위	당일 (4/16)	1주일전 (4/9)	전년대비	
8kg	6,200	6,000	↑	54.2
1개월전	1년전	일평년	평년대비	
7,160	4,020	4,567	↑	35.8

#### 오이(다다기계통)



전국 평균 도매가격(상품기준)			등락률(%)	
판매 단위	당일 (4/16)	1주일전 (4/9)	전년대비	
100개	43,000	40,333	↑	47.4
1개월전	1년전	일평년	평년대비	
55,000	29,167	41,907	↑	2.6

#### 애호박



전국 평균 도매가격(상품기준)			등락률(%)	
판매 단위	당일 (4/16)	1주일전 (4/9)	전년대비	
20개	18,400	19,200	↑	43.8
1개월전	1년전	일평년	평년대비	
32,120	12,800	16,007	↑	14.9

## 채소류

### 건고추(화건)



전국 평균 도매가격(상품기준)			등락률(%)
판매 단위	당일 (4/16)	1주일전 (4/9)	전년대비
60kg	1,150,000	1,150,000	↑ 105.4
1개월전	1년전	일평년	평년대비
1,150,000	560,000	734,500	↑ 56.6

### 풋고추



전국 평균 도매가격(상품기준)			등락률(%)
판매 단위	당일 (4/16)	1주일전 (4/9)	전년대비
10kg	38,200	40,800	↑ 40.0
1개월전	1년전	일평년	평년대비
60,280	53,850	49,407	↓ 22.7

### 마늘(깐마늘)



전국 평균 도매가격(상품기준)			등락률(%)
판매 단위	당일 (4/16)	1주일전 (4/9)	전년대비
20kg	150,000	140,000	-
1개월전	1년전	일평년	평년대비
140,000	-	-	-

### 양파



전국 평균 도매가격(상품기준)			등락률(%)
판매 단위	당일 (4/16)	1주일전 (4/9)	전년대비
20kg	13,400	13,400	↓ 47.7
1개월전	1년전	일평년	평년대비
18,160	25,600	23,873	↓ 43.9

### 당근



전국 평균 도매가격(상품기준)			등락률(%)
판매 단위	당일 (4/16)	1주일전 (4/9)	전년대비
20kg	28,800	28,800	↓ 37.5
1개월전	1년전	일평년	평년대비
24,720	46,100	32,867	↓ 12.4

### 대파



전국 평균 도매가격(상품기준)			등락률(%)
판매 단위	당일 (4/16)	1주일전 (4/9)	전년대비
1kg	1,280	1,380	↓ 42.0
1개월전	1년전	일평년	평년대비
1,860	2,205	2,006	↓ 36.2

### 파프리카



전국 평균 도매가격(상품기준)			등락률(%)
판매 단위	당일 (4/16)	1주일전 (4/9)	전년대비
5kg	27,000	24,400	↑ 25.9
1개월전	1년전	일평년	평년대비
32,600	21,450	26,640	↑ 1.4

### 딸기



전국 평균 도매가격(상품기준)			등락률(%)
판매 단위	당일 (4/16)	1주일전 (4/9)	전년대비
2kg	16,800	15,600	↑ 40.0
1개월전	1년전	일평년	평년대비
16,280	12,000	15,307	↑ 9.8

### 토마토



전국 평균 도매가격(상품기준)			등락률(%)
판매 단위	당일 (4/16)	1주일전 (4/9)	전년대비
10kg	27,400	26,200	↑ 8.1
1개월전	1년전	일평년	평년대비
24,840	25,350	32,183	↓ 14.9

### 방울토마토



전국 평균 도매가격(상품기준)			등락률(%)
판매 단위	당일 (4/16)	1주일전 (4/9)	전년대비
5kg	22,200	20,000	↑ 4.7
1개월전	1년전	일평년	평년대비
17,280	21,200	23,160	↓ 4.1

## 과일류

### 사과(후지)



전국 평균		도매가격(상품기준)		등락률(%)	
판매 단위	당일 (4/16)	1주일전 (4/9)	전년대비		
10kg	4,140	4,120	↑	7.8	
1개월전	1년전	일평년	평년대비		
4,316	3,840	4,362	↓	5.1	

### 배(신고)



전국 평균		도매가격(상품기준)		등락률(%)	
판매 단위	당일 (4/16)	1주일전 (4/9)	전년대비		
15kg	2,587	2,587	↓	7.6	
1개월전	1년전	일평년	평년대비		
2,640	2,800	2,934	↓	11.8	

### 참다래



전국 평균		도매가격(상품기준)		등락률(%)	
판매 단위	당일 (4/16)	1주일전 (4/9)	전년대비		
10kg	3,480	3,520	↓	1.1	
1개월전	1년전	일평년	평년대비		
3,600	3,520	3,410	↑	2.1	

## 축산물(소매가)

### 쇠고기(한우등심)



전국 평균		도매가격(상품기준)		등락률(%)	
판매 단위	당일 (4/16)	1주일전 (4/9)	전년대비		
100g	8,201	8,307	↑	5.7	
1개월전	1년전	일평년	평년대비		
8,208	7,760	6,793	↑	20.7	

### 닭고기



전국 평균		도매가격(상품기준)		등락률(%)	
판매 단위	당일 (4/16)	1주일전 (4/9)	전년대비		
1kg	4,887	4,923	↓	9.2	
1개월전	1년전	일평년	평년대비		
4,859	5,382	5,608	↓	12.9	

## 특용작물

### 참깨(백색)



전국 평균		도매가격(상품기준)		등락률(%)	
판매 단위	당일 (4/16)	1주일전 (4/9)	전년대비		
30kg	16,600	16,600	↓	4.0	
1개월전	1년전	일평년	평년대비		
16,500	17,300	17,744	↓	6.4	

### 느타리버섯



전국 평균		도매가격(상품기준)		등락률(%)	
판매 단위	당일 (4/16)	1주일전 (4/9)	전년대비		
2kg	6,800	6,700	↑	11.9	
1개월전	1년전	일평년	평년대비		
5,800	6,075	6,278	↑	8.3	

### 새송이버섯



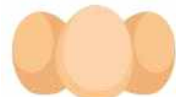
전국 평균		도매가격(상품기준)		등락률(%)	
판매 단위	당일 (4/16)	1주일전 (4/9)	전년대비		
2kg	3,400	3,700	↓	10.5	
1개월전	1년전	일평년	평년대비		
4,120	3,800	4,008	↓	15.2	

### 돼지고기(삼겹살)



전국 평균		도매가격(상품기준)		등락률(%)	
판매 단위	당일 (4/16)	1주일전 (4/9)	전년대비		
100g	1,831	1,859	↓	8.8	
1개월전	1년전	일평년	평년대비		
1,798	2,008	1,863	↓	1.7	

### 계란(특란)



전국 평균		도매가격(상품기준)		등락률(%)	
판매 단위	당일 (4/16)	1주일전 (4/9)	전년대비		
30개	4,148	4,066	↓	45.5	
1개월전	1년전	일평년	평년대비		
4,720	7,614	5,983	↓	30.7	



## 축산물(소매가)

### 우유



전국 평균 도매가격(상품기준)			등락률(%)	
판매 단위	당일 (4/16)	1주일전 (4/9)	전년대비	
1L	2,516	2,516	↓	0.5
1개월전	1년전	일평년	평년대비	
2,518	2,529	2,531	↓	0.6

※ 1개월전, 1년전은 해당일자 기준 5일 이동평균 가격임  
평년은 5년간(금년 제외) 해당일에 대한 최고값과 최소값을 제외한 3년 평균값임

\*자료 출처 : aT KAMIS(한국농수산물유통공사)

## 가축 및 축산물 산지시세

(2018. 4. 16. 기준 / 단위 : 천원)

### 한우(600kg)

	구분	금주 가격	전주 가격	1년전	등락률(%)	
					전주대비	전년대비
	암	-	5,662	5,342	-	-
	거세	6,935	6,838	6,229	↑ 1.4	↑ 11.3

### 한우송아지(6~7월)

	구분	금주 가격	전주 가격	1년전	등락률(%)	
					전주대비	전년대비
	암	-	3,195	2,859	-	-
	수	-	3,763	3,443	-	-

### 육우(600kg)

	금주가격	전주가격	1년전
	3,630	3,604	2,865
	등락률	전주대비	전년대비
	↑	0.7	↑ 26.7

### 젖소수송아지(7일령)

	금주가격	전주가격	1년전
	224	206	195
	등락률	전주대비	전년대비
	↑	8.7	↑ 14.9

### 돼지(110kg)

	금주가격	전주가격	1년전
	325	323	369
	등락률	전주대비	전년대비
	↑	0.6	↓ 11.9

### 육계(원/kg)

	금주가격	전주가격	1년전
	1,472	1,439	2,008
	등락률(%)	전주대비	전년대비
	↑	2.3	↓ 26.7

### 계란(원/특란10개)

	금주가격	전주가격	1년전
	820	732	1,946
	등락률	전주대비	전년대비
	↑	12	↓ 57.9

### 오리(원/kg)

	금주가격	전주가격	1년전
	3,240	3,267	2,594
	등락률(%)	전주대비	전년대비
	↓	0.8	↑ 24.9

\*자료 출처 : 전라남도 축산정책과

### ⑤ 1인가구 시대, 소형 수박에 관심 증가

- 먹기 편하고 보관이 간편한 작은 수박으로 새로운 수박 시장 개척 -

- 전남농업기술원(원장 김성일)에서는 최근 소비 트렌드에 맞추어 일반 수박에 비해 크기가 1/5 수준인 소형 수박 재배법 연구개발에 박차를 가하고 있다.
- 과거 우리나라 수박 소비 패턴은 10kg 이상의 대형 수박을 선호하였으나, 식습관의 변화와 1인 가구 증가로 대형 수박의 수요는 감소하는 반면 2kg 이하의 소형 수박의 소비는 점차 증가하고 있다.
- 소형 수박의 장점으로서는 구입과 소비가 간편하고 한 사람이 한 번에 먹을 수 있는 작은 크기이다. 또한 껍질이 얇아 깎아먹기 쉽고, 쓰레기 배출량이 적다. 이와 같은 장점으로 소형 수박에 대한 소비자들의 요구가 점점 커지고 있다.
- 이에 따라 도 농업기술원에서는 당도가 12~13°Brix로 높고 수량이 6톤/10a 정도로 높은 소형 수박 품종을 선발하고, 재배농가가 연중 안정적으로 생산할 수 있도록 재배법을 개발하고 있다고 한다.

\* 출처 : 전남농업기술원



## 🌾 극조생종 벼 백일미, 6월 하순에 늦모내기 하세요

- 완전미 수확량 19% 증가... 중부평야지 이모작지 후작으로 적합 -

- 농촌진흥청(청장 라승용)은 중부 평야지 이모작지에 적합한 벼 품종으로 『백일미』를 추천하고, 6월 하순에 모내기하면 수확량과 품질을 높일 수 있다고 밝혔다.
- 백일미는 이삭 패는 시기가 『오대벼』보다 9일 정도 빠르고 생육기간이 매우 짧은 극조생종 벼로, 6월 말에 늦모내기 시 수확량과 품질을 향상시킬 수 있다.
- 2017년 전국 재배면적이 약 105ha로, 이모작지에서 맥류 후작으로 이용하기에 유리해 앞으로 재배 확대가 기대되는 품종이다.
- 농촌진흥청이 최근 2년간 모내기를 5월 26일과 6월 25일로 나눠 실시한 결과, 6월 25일 늦모내기 시 쌀 수확량은 9%, 완전미 수확량은 19%, 완전미 비율은 8% 증가한 것을 확인했다.
- 백일미를 6월 25일에 늦모내기 하려면 6월 5~10일에 파종해서 20~25일쯤에 모기르기(육묘)하는 것이 좋다.
- 종자 분양에 관한 안내는 농업기술실용화재단(063-919-1000)에서 받을 수 있으며, 백일미를 처음 재배하는 농가는 시군 농업기술센터에 상세한 재배법과 유의사항을 미리 문의하는 것이 좋다.

\* 출처 : 농촌진흥청





## 쌀국수용 새미면, 적기 모내기로 최대 수량 얻을 수 있어

- 농촌진흥청(청장 라승용)은 쌀국수 가공에 적합한 벼 품종 『새미면』의 최대 수량을 얻기 위해서는 적기 모내기가 중요하다는 영남지역의 적정 모내기 시기를 소개했다.
- 새미면의 벼는 평균 기온 24℃ 내외에서 가장 잘 익어가므로 지역에 따라 5월 중순에서 6월 초순에 모내기를 하면 최대 쌀 수량을 얻을 수 있다. 모내기가 늦어지면 저온에 의해 등숙비율이 떨어져 쌀 수량이 적어진다.
- 주요 재배 적정 지역은 남부지방으로, 특히 영남 지역 농가들의 관심과 수요가 많아 경남 고성군에 시범단지가 조성되어 있다.
- 새미면은 일반 벼에 비해 아밀로스 함량이 많아 쌀면 등의 식료품 생산 원료곡으로 적합하고 병해충 저항성 및 재배 안정성도 좋아 재배 관리가 편리한 쌀 가공 전용 품종이다.
- 쌀 생산량도 많아 재배농가의 소득안정은 물론 가공 산업체의 원료곡 비용 절감에도 유리한 품종이다.
- 농촌진흥청 남부작물부(경남 밀양)에서 2015년부터 2017년까지 3년간 새미면의 최대 수량을 위한 적정 모내기 시기를 조사한 결과, 5월 17일에서 31일 사이에 모내기를 실시했을 때 가장 높은 수량(750kg/10a)을 얻었다.
- 영남지역의 지역별 최적 모내기 시기를 추정한 결과 대구 5월 24~31일, 구미 5월 11~21일, 밀양 5월 21~28일, 진주 5월 14~22일, 김해 5월 28일~6월 3일로 나타났다.
- 일반 벼 적정 모내기 시기는 6월 5일쯤으로 새미면은 그보다 1~2주 정도 빠르게 모내기를 해야 최대 수량을 얻을 수 있다.
- 한편, 농촌진흥청은 경남 고성군과 2016년 업무협약(MOU)을 맺고 새미면 생산단지를 조성하며 쌀 가공산업을 지원하고 있다.

\* 출처 : 농촌진흥청





## 학습용·애완용 인기 곤충, 풀무치용 사료 개발

### - 자체개발 석회유황 종자소독으로 키다리병 99.4% 방제 -

- 농촌진흥청(청장 라승용)은 풀무치를 실내에서 연중 대량 생산할 수 있도록 풀무치용 사료를 개발하고 사용법을 소개했다.
- 풀무치는 4~6cm 정도 자라나는 대형 곤충으로 단백질이 풍부해 오래 전부터 식용이나 동물 사료용으로 활용돼 왔다.
- 풀무치를 사육하는 경우, 먹이식물을 별도로 키우기 위해 넓은 면적의 토지와 많은 노동력이 필요하다. 또한 겨울이 되면 신선한 먹이 공급이 어려워 풀무치 사육 농가가 어려움을 호소해 왔다.
- 최근 풀무치가 학습용, 애완용으로 각광 받으면서 수요가 늘어나고, 식품원료 등록이 추진되면서 풀무치 연중 대량 사육을 위한 사료의 필요성이 증가했다.
- 이번에 개발한 사료는 풀무치가 주로 먹는 밀기울에 어분, 탈지대두분말, 식용유, 종합비타민 등을 섞어 만든 것이다.
- 개발된 사료를 풀무치가 부화한 이후부터 전 령에 걸쳐 먹인 결과, 발육 기간은 38일로 밀 33일, 옥수수 34일보다 약 4~5일 길어졌으나 사료 섭취량은 9.05g으로 밀 16.39g, 옥수수 15.80g에 개발된 사료를 먹는 풀무치 약충 비해 적어 사료 효율이 높았다.
- 또한, 옥수수로 1~3령까지 키우다가 4령부터 성충까지 이 사료를 먹이면 옥수수를 먹여 키우는 것보다 5령까지의 발육기간은 1일 길어지나 체중은 약 12% 증가했다. 먹이를 많이 먹는 4령 이후부터는 사료를 사용해도 효율적인 것으로 확인됐다.
- 농촌진흥청은 이번에 개발한 사료를 특허출원(10-2017-0147763)했으며, 산업체에 기술 이전할 예정이다.

\* 출처 : 농촌진흥청

## 직접 만든 사료로 한우 성적 쑥쑥

### - 배합비 프로그램 적용 3개 농가, 1<sup>++</sup> 출현율 2배 이상 올라 -

- 농촌진흥청(청장 라승용)이 자체 개발한 『한우 사료배합 프로그램』이 좋은 반응을 얻고 있는 가운데 이를 활용한 우수 사례가 소개되어 눈길을 끈다.
- 이 프로그램은 농식품 부산물을 활용해 농가에서 직접 배합비를 짜고 사료(섬유질배합사료)를 만들 수 있는 전산 프로그램이다.
- 한우의 영양소 요구량에 근거해 농가에서 쉽게 구할 수 있는 원료를 이용할 수 있어 현장 적용성이 높다. 특히, 컴퓨터를 다루기 쉬운 영농승계자의 반응이 좋다.
- 국립축산과학원 누리집(<http://www.nias.go.kr> → 연구활동 → 농가활용 프로그램)을 통해 무료로 제공되고 있으며 2012년부터 현재까지 프로그램 조회 수가 28,000여 건에 이른다.
- 농식품 부산물로 섬유질 배합사료를 만들어 먹이면 사료비를 아낄 수 있고 육질 좋은 고기를 생산할 수 있다.
- 실제로 이 프로그램을 활용하고 있는 경기 양주, 충남 당진, 제주 지역 영농승계 농가 3곳의 도체(도축한 가축) 성적은 프로그램 적용 전 전국 평균 수준이었지만, 적용 후에는 상위 10%까지 올랐다.
- 일투플러스(1<sup>++</sup>) 등급 출현율은 평균 20.2%에서 50.7%(전국 평균 15.5%)로 두 배 이상 증가했다. 육량도 늘어나 3개 농가의 평균 도체중(도축한 가축 무게)이 414kg에서 439kg으로 증가했다.
- 프로그램과 섬유질배합사료(TMR)에 대한 궁금증은 국립축산과학원 영양생리팀(063-238-7458)으로 하면 된다.
- 한편, 농촌진흥청은 한국가축사양표준 2017의 요구량과 사료 성분 자료를 반영한 프로그램 새 버전을 올 하반기에 제공할 예정이다.

\* 출처 : 농촌진흥청



## 식물에도 공합이 있다... 함께 심으면 좋은 동반식물

### - 대표적 동반식물, 토마토·바질, 파·오이, 적환무·오이 -

- 농촌진흥청(청장 라승용)은 텃밭작물 배치 시 함께 심으면 서로에게 좋은 영향을 주는 식물, 일명 『동반식물』에 대해 소개했다.
- 동반식물은 국내·외에서 작물재배 시 활용되고 있으며, 텃밭을 가꿀 때도 동반식물끼리 조합하면 관리가 훨씬 수월해진다.
- 대표적으로, 토마토와 바질을 함께 심으면 서로의 충해를 막을 수 있고 맛도 좋아진다. 바질은 인도 원산의 물을 좋아하는 식물이고, 토마토는 안데스 원산의 건조지대에서 자라는 식물이다.
- 토마토 그루사이를 평소보다 넓게 하고 그 사이에 바질을 심으면, 토마토에 남아도는 수분을 바질이 잘 흡수할 수 있다. 토마토는 수분이 너무 많으면 열매터짐(열과)이 생기기 쉬운데 바질과 함께 심으면 이를 줄일 수 있다. 또한, 바질은 토마토 사이에서 약간의 빛 가림도 되고 수분도 확보할 수 있어 부드럽고 신선한 잎이 된다.
- 파와 오이는 뿌리를 겹쳐 심으면 좋다. 파뿌리의 천연항생물질에 의해 오이의 덩굴쪼김병이 예방될 수 있기 때문이다.
- 오이 정식 1개월 전에 적환무 씨앗을 심으면 좋다. 오이는 생육 초기에 오이잎벌레에 의한 충해를 입으면 치명적인 피해를 입는다. 오이잎벌레는 적환무의 매운 향을 싫어하기 때문에 적환무가 어느 정도 자란 후에 옆에 오이를 심으면 피해를 줄일 수 있다.
- 이처럼 해충을 기피하는 식물, 해충을 포식하는 익충을 유인하는 식물, 중요한 식물에 붙는 해충을 유인해 대신할 식물과의 조합은 해충 피해를 줄여줄 수 있다.

- 또한, 많은 양의 햇빛을 필요로 하는 식물과 반그늘에서 자라는 식물과의 조합, 뿌리가 깊게 뻗는 식물과 뿌리가 얇게 분포하는 식물과의 조합, 양·수분을 많이 필요로 하는 식물과 상대적으로 양수분이 적어도 잘 자라는 식물의 조합은 공간이용도를 높이면서 서로의 생육을 도울 수 있다.
- 반면, 함께 심으면 안 되는 식물도 있다. 파는 무, 풋콩, 결구채소와는 같이 심으면 안 된다. 파의 뿌리에서 나오는 유기산이 유기물을 분해해 여기저기 양분이 생긴다. 그러면 무의 뿌리가 곧게 뻗지 못하고 바람이 들 수도 있다.
- 가지, 우엉, 오크라도 함께 심으면 좋지 않는데 이들 뿌리는 모두 곧게 뻗는 성질이 있는데 땅속에서 뿌리를 길고 곧게 뻗으면서 서로의 양분을 뺏을 우려가 있다.
- 처음 텃밭 가꾸기를 시작할 때 도움이 되는 책자로 농촌진흥청에서 만든 텃밭디자인, 도시농업 농자재정보가 있다. 이 책자는 농업과학 도서관 (<http://lib.rda.go.kr>), 농서남북 (<http://lib.rda.go.kr>)에서 원문보기가 가능하다.

\* 출처 : 농촌진흥청



**메리골드**



**한련화**



**차이브**



**바질 & 토마토**



**파 & 딸기**



**차이브 & 당근**





## 벼 바이러스병 초기에 진단받고 피해 줄이세요

### - 기후변화에 따른 신규 및 돌발 벼 바이러스병 대응법 소개 -

- 농촌진흥청(청장 라승용)은 기후변화에 따른 벼 바이러스병의 돌발발생에 대비해 애멸구 발생을 수시로 확인하고 진단 키트를 적극 활용해줄 것을 당부했다.
- 특히 작년 국내에서 신규 벼 바이러스병인 벼남방검은줄오갈병(가칭 SRBSDV) 발생이 확인돼 예찰 및 방제에 주의를 기울여야 한다.
- 농촌진흥청은 벼 바이러스병의 피해를 최소화하기 위해 여러 종류의 벼 바이러스병을 동시에 진단할 수 있는 진단 키트를 개발해 각 도 농업기술원에 보급하고 있다.
- 가장 많이 발생하는 벼 바이러스병인 벼줄무늬잎마름병은 어린모에게 큰 피해를 주며, 최근 전국적으로 감수성 품종을 재배하는 지역을 중심으로 꾸준히 발병하고 있다.
- 벼줄무늬잎마름병은 애멸구의 대량 비래와 친환경 재배단지의 감수성 품종 재배확대 등 발생에 적합한 환경이 조성되면 발병 위험성이 높아지므로 매개충인 애멸구의 발생 상황을 관찰해 신속히 방제해야 한다. 저항성 품종인 새누리, 신동진 등을 재배함으로써 피해를 줄일 수 있다.
- 작년에 확인된 벼남방검은줄오갈병은 우리나라에 매년 비래하는 흰등멸구에 의해 전염되는 바이러스병으로, 초기에 발견하여 병든 포기를 제거하는 것이 방제에 효과적이다.
- 애멸구는 이앙 당일에는 육묘상자에 약제(카보퓨란입제) 처리로 예방할 수 있고, 5월 하순~6월 상순 본 논에서 발견 시에는 같은 적용약제를 살포함으로써 방제할 수 있다.
- 벼가 잘 자라지 못하거나 황화증상을 보이는 등 정상적이지 못한 벼를 발견 시 해당 도 농업기술원이나 농촌진흥청 작물기초기반과 (063-238-5342)에 진단·의뢰하면 도움을 받을 수 있다.

\* 출처 : 농촌진흥청

## 농작물 저온피해 이렇게 대응하세요

### - 과수 인공수분 2~3회 실시, 병해충 방제로 2차 피해 방지 -

- 농촌진흥청(청장 라승용)은 4월 7일과 8일 양일간 발생한 이상저온으로 인해 과수 개화기 암술고사, 인삼, 채소류 등 농작물 저온피해가 발생함에 따라 철저한 준비로 2차 피해를 입지 않도록 주의를 당부했다.
- 이에 따라 과수는 인공수분을 2~3회로 늘리고, 생육이 부진한 작물은 엽면시비 및 병해충 방제에 힘쓰는 등 저온피해 이후 농작물 관리요령을 발표했다.
- 매년 4~5월에 나타나는 이상저온에 대비하여 기상청 예보를 주의 깊게 듣고 온도가 영하로 예측되면 과수 농가에서는 서리피해방지 시설을 적극 활용하고, 노지채소는 지역별로 늦서리(만상)가 지난 후에 정식하도록 한다.
- 봄철 서리로 저온이 지속되면 개화 중인 암술이 고사하여 열매를 맺지 못하고 어린 열매에는 동녹(껍질 거칠어짐)이 생겨 상품성이 떨어지므로 사전에 적극적으로 대응해야 한다.
- 저온이 예상될 경우에는 미세살수장치(물을 뿌려주어 열게 함), 방상휼(바람을 불어주어 저온이 정체되지 않도록 함), 연소법(과수원 군데군데 왕겨, 톱밥 등을 이용하여 10a당 20개 정도 불을 피워줌)으로 피해를 줄일 수 있다.
- 과수원에서는 일찍 피는 꽃의 피해가 심하므로 정상적인 꽃의 개화 상태를 유심히 관찰한다. 인공수분을 1회에 끝내기보다 2~3회 정도로 시기를 조절하여 적기에 실시하고, 늦게 핀 꽃까지 결실을 맺도록 한다.

- 저온피해가 심할 경우에는 결실여부와 과실 모양이 확인 된 이후로 적과(열매숙기)를 늦춰 최대한 상품성이 좋은 과실이 맺히도록 한다.
- 인삼은 출아기 및 전엽기에 0℃ 이하의 저온이 경과되면 출아 중인 인삼의 줄기가 꺾이고 줄기색이 푸르게 변하는 저온 피해를 받는다.
- 특히 전엽기에 저온피해를 받으면 잎은 오글오글해지고 줄기는 자라지 못해 두꺼워지며 심할 경우 지상부 전체가 고사하므로 이런 증상을 보이면 빠른 조치가 필요하다.
- 이상기상으로 고온과 저온이 연속되어 피해를 본 사례가 있어 저온이 예상될 경우 해가림 차광망을 조기에 내려주는 것이 중요하며 울타리나 방풍망을 설치하여 찬바람을 막아준다.
- 저온피해를 받은 포장은 줄기점무늬병, 잿빛곰팡이병 등 병해에 의한 2차 피해 예방을 위해 조기 소독을 실시한다.
- 고추 등 노지에 정식하는 작물에서는 생육이 지연되고 심한 경우 잎이 물에 데친 것처럼 변해 고사하기 때문에 늦서리가 지난 후 안전하게 심도록 한다.
- 저온피해가 약할 경우에는 요소 0.3% 액비나 제4종 복합비료(영양제)를 잎에 뿌려 생육을 촉진시킨다.
- 정식초기에 식물체의 50% 이상 심한 피해를 입었을 경우에는 피해 식물체는 뽑아내고 최대한 빠른 시일 내 다시 정식을 하도록 한다.

\* 출처 : 농촌진흥청



### 전남도, 농번기철 마을공동급식사업 확대

- 올해 1천 265개 마을...여성 농업인 부담 경감마을 공동체 형성 특색 -

- 전라남도는 여성농업인의 농번기철 가사 부담을 줄이고, 마을공동체를 활성화하기 위해 추진하는 농번기 마을공동급식 사업을 지난해보다 253개 마을이 늘어난 1천 265개소에서 확대 시행한다고 12일 밝혔다.
- 농번기 마을공동급식사업은 농산물 파종 시기와 수확 시기 등 농번기철에 조리원 인건비와 부식비로 연간 25일 범위에서 최대 200만원까지 지원하는 방식으로 추진된다.
- 공동급식 대상은 마을회관 등에 급식시설을 갖추고, 농업인과 가족 등 20명 이상 급식이 가능한 마을이다.
- 특히 올해부터는 급식 시설과 조리 인력이 부족해 참여하지 못한 마을도 반찬배달시스템을 활용해 지원한다.
- 지난 2014년 하반기 도입돼 순천, 나주, 고흥, 해남 등 9개 시군 253개 마을에서 15일간 시범사업으로 시작, 5년째를 맞은 마을공동급식사업은 마을 주민 간 친목 도모는 물론 농업인들의 시간 절약과 여성농업인 취사 부담 경감 등 매우 유익한 농촌 지원정책으로 자리매김하고 있다.
- 농번기철 가사와 농사일을 도맡아하는 여성 농업인들의 중식 마련 부담을 덜어주고, 홀로 사는 어르신들은 때를 놓치지 않고 따뜻한 한 끼를 해결할 수 있어 농업인 건강 증진에도 기여하는 농번기 효자사업으로 각광받고 있다.

\* 출처 : 전라남도





## 청년 창업농 지원으로 청년이 돌아오는 농촌 실현

### - 전남도, 창업형 후계농업인 169명 선발... 최장 3년간 지원 -

- 전라남도는 『청년 창업농 영농정착 지원사업』 대상자 169명을 선발해 올해 국비와 도비, 시군비를 포함해 13억 6천 900만원의 영농정착금을 지원한다고 13일 밝혔다.
- 청년 창업농 영농정착지원사업은 영농 의지와 발전 가능성이 큰 40세 미만 영농경력 3년 이내 청년창업농을 선발해 영농에 정착하도록 월 최대 100만원을 최장 3년간 지원하는 방식으로 추진된다. 지원액은 경력 1년차 월 100만원, 2년차 월 90만원, 3년차 월 80만원이다.
- 사업 대상자 접수 결과 총 536명이 신청해 3.2대 1의 경쟁률을 보이는 등 청년농들의 호응이 높았다. 이 가운데 시군의 1차 서면심사를 거쳐 244명을 추천받아 외부 전문 평가위원의 면접평가를 통해 169명을 최종 선발했다.
- 성별로는 남자 133명(79%), 여자 36명(21%), 연령별로는 20대 31명(18%), 30대 138명(82%), 영농 경력별로는 예정자 77명(46%), 1년차 59명(35%), 2년차 22명(13%), 3년차 11명(6%)이었다.
- 선발된 청년 창업농에게는 지원금을 포함해 농지, 창업 및 기반구축 자금, 기술교육 등을 종합 지원한다.
- 지원금은 농가 경영비 및 일반 가계자금으로 사용할 수 있다. 다만 농지 구입, 농기계 구입 등 자산 취득 용도나 유흥업소 등에는 사용할 수 없다.
- 전라남도는 지원금을 수령하는 청년창업농의 영농 정착률을 높이기 위해 영농유지, 교육 이수, 경영장부 작성 등 의무를 부여하고, 미 이행시 지원금 지급을 정지하거나 환수하는 등 사후관리를 강화한다는 방침이다. 오는 2022년까지 신규 청년농 5천명을 육성하고, 보조·융자 포함 1조 24억 원을 투자할 계획이다.

\* 출처 : 전라남도



## 유기농 정착 위한 흙 살리기 총력

### - 전남도, 석회질유기질 등 친환경비료 414억 지원... 4~5월 집중 살포 -

- 전라남도는 유기농업 실천 기반을 조기에 구축하기 위해 『흙 살리기 사업』을 대대적으로 추진, 토양유기물 함량과 땅심을 높여나가기로 했다고 10일 밝혔다.
- 이에 따라 전라남도는 석회와 규산질비료 등 토양 개량제 148억 3천 597만원(10만 9천톤)과 유기질비료 265억 8천 500만원(50만톤) 등 전체 414억원을 들여 농경지 19만 ha에 살포한다.
- 토양개량제는 유효규산 함량이 낮은 농경지와 산성토양을 개량하고, 지력을 높이기 위해 3년 1주기로 전액 보조 지원한다.
- 공급 대상 농지는 시군 농업기술센터의 토양 검정 결과 유효규산 함량이 157ppm 미만인 규산 부족 논과 화산회 토양의 밭, 석회 산도 6.5pH 미만의 산성 밭, 중금속 오염 농경지다.
- 규산질 비료 등 토양개량제는 작물의 뿌리와 잎줄기를 튼튼하게 하고, 중금속 등 유해물질 흡수를 억제하며, 토양 미생물 활동을 촉진해 병충해 예방과 농약사용량을 줄일 수 있다.
- 유기질비료 공급 대상은 농업 경영 정보를 등록한 농업경영체로서 유기질비료를 농산물 생산에 사용할 목적으로 신청한 농업인이다.
- 공급되는 유기질비료는 가축분퇴비, 혼합유박, 혼합유기질, 유기질 복합비료 등 5종이다. 지원 금액은 유기질비료는 20kg 포대 당 1천 900원, 가축분퇴비 및 퇴비 부산물비료는 등급별로 1천 400~1천 700원이다.
- 유기질비료는 농림축산 부산물의 재활용을 촉진하고, 토양 비옥도를 증진하며, 토양환경을 보전해 자원순환형 유기농업 실천 및 고품질 안전농산물을 생산 기반을 강화하는데 도움이 된다.

\* 출처 : 전라남도



### 나주시, 논 타작물 재배 지원 사업 참여 확산 총력

- 쌀값 안정, 쌀 이외 작물 자급률 제고 ... 오는 20일까지 신청·접수 -

- 전남 나주시(시장 강인규)는 쌀 과잉생산에 따른 불안정한 쌀값 문제를 해소하기 위해 『5만ha 규모 벼 농지 감축』을 목표로 정부가 시행하는 『논 타작물 재배 지원 사업』을 이달 20일까지 신청·접수한다.
- 논 타작물 재배 지원 사업은 지난 해 벼를 재배했던 농지에 콩·팥 등 두류 및 잡곡류를 비롯해, 총채 벼, 조사료 등 타작물을 재배하는 농가를 대상으로 농식품부가 보조금을 지원하는 내용이다.
- 해마다 쌀 과잉 생산으로 되풀이 되는 쌀값 하락 해소와, 쌀 이외 작물 자급률 제고를 위한 것으로, 농식품부가 1ha당 조사료 400만원, 일반·꽃거름 작물 340만원, 두류 280만원을 해당 농가에 각각 지원한다.
- 특히 나주시는 올해 839ha 규모 타 작물 재배를 목표로, 지역 농가의 적극적인 참여를 위해 기존 정부 지원금 외 1ha당 작물별 70~100만원을 추가 지원하는 등 타작물 재배 활성화에 나설 계획이다.
- 또, 조사료 판매·유통 차액 지원을 포함해 조사료 생산·수급대책과 일정규모 이상의 단지화 조성 시에 기반 조성비 지원, 조사료 수확 기계 추가 구입 등 각종 지원 대책을 마련했다.
- 이와 더불어 정부 공공비축미 매입량의 50%를 논 타작물 재배사업 실적에 따라 지자체에 배정할 계획이다.

\* 출처 : 나주시



## 곡성군, 친환경 법씨 온탕소독장 운영

### - 4월 16일부터 농업기술센터에서 운영 -

- 곡성군 농업기술센터(소장 김인수)은 4월 16일부터 5월 10일까지 본격적인 영농철을 앞두고 키다리병, 잎선충 등 종자전염 병해충 예방을 위해 『친환경 법씨 온탕소독장』을 운영한다고 밝혔다.
- 온탕소독장은 노약자 및 소규모 농가 등에 종자 소독을 지원할 목적으로 운영하며 농업기술센터에 설치할 예정이다.
- 법씨 온탕소독은 농약을 사용하지 않고 온탕소독기를 이용해 마른종자를 65℃ 물에 7분 혹은 또는 60℃ 물에 10분간 담가 적신 후 찬물에 식혀 소독하는 친환경 종자소독법이다.
- 최근 화학약제의 오랜 사용에 따라 병해충의 약제저항성과 방제효과 저하문제가 대두되고 있지만, 법씨 온탕 소독은 이와 관계없이 친환경 재배에서 키다리병을 97%이상 방제할 수 있는 친환경소독법으로 알려져 있어 주민들의 기대가 크다.
- 농가에서 소독을 하려면 물 온도를 올리는 데에 많은 시간이 소요되기 때문에 농가가 온탕소독장을 방문하면 현장에서 빠른 시간 안에 소독할 수 있도록 온탕소독기 3대를 상시 가동할 예정이다.
- 군 관계자는 “최근 발생량이 많은 키다리병 등 종자전염병해충을 예방하려면 철저한 법씨 소독이 필요하다”며 “한 해 농사는 못자리 준비부터라는 생각으로 준비를 해야 한다”고 덧붙였다.

\* 출처 : 곡성군





## 보성군, 선도농가·신규농업인 1:1 멘토-멘티 교육

### - 실습 위주의 영농기술 직접 배워 -

- 보성군은 초보농사꾼의 안정적인 소득기반 마련과 영농정착을 위해 지난 6일부터 선도농가와 신규농업인 8팀, 16명을 대상으로 현장 실습교육을 추진하고 있다.
- 현장 실습교육은 농촌에 이주한 귀농인 또는 만40세 미만의 청년농업인이 선도농업인에게 영농기술을 직접 배울 수 있는 실습 위주의 1:1 멘토-멘티 교육이다.
- 대상자들은 지난달 22일 농업기술센터에서 멘토-멘티 약정을 체결했으며, 오는 10월까지 참다래, 딸기, 한우, 체리 등 작목별로 품질관리, 경영마케팅, 현장실습 등을 진행한다.
- 교육에 참여한 선도농업인에게는 최대 5개월 한도 내에서 매월 40만원의 수당이, 연수생은 80만원 한도의 교육훈련비가 지급된다.
- 자세한 사항은 보성군농업기술센터 인력육성계(☎850-5711)로 문의하면 된다.

\* 출처 : 보성군





## 화순군, 법씨소독 요령 등 홍보와 기술지원 강화

- 화순군(군수 구충곤)은 본격적인 영농철을 맞아 16일부터 30일까지 15일간 벼농사 초기 병해충예방 중점홍보기간으로 정하고 벼 종자에서 전염되는 병해충을 예방하고자 법씨소독 현장지원에 나섰다.
- 이와 관련, 화순군농업기술센터는 친환경작물팀과 6개 읍면 농업인 상담소장 등으로 구성된 기술지원단을 편성해 법씨소독 요령에 대한 홍보와 기술지원 활동을 강화 할 계획이다.
- 농업기술센터에 따르면 법씨소독은 벼 종자로 전염되는 병해충(키다리병, 도열병, 세균벼알마름병, 벼잎선충 등) 예방에 효과적인 방법으로, 육묘 초기 가장 문제시 되는 벼 키다리병 예방을 위해서는 반드시 법씨소독을 해 주어야 한다.
- 법씨를 소독하기 위해서는 일반재배 농가의 경우 소독약을 넣은 30℃의 따뜻한 물에 벼 종자를 48시간 담가 소독하는데, 가급적 법씨발아기 또는 온탕소독기를 이용하여 온도를 유지해 주는 것이 바람직하다.
- 친환경재배 농가는 온탕소독기를 이용한 온탕소독방법으로 60℃물에 10분(65℃, 7분)간 벼 종자를 소독하면 97% 이상 키다리병 방제가 가능하다.
- 또한, 온탕소독방법 이후 50배액으로 희석한 30℃ 석회유황액에 24시간 법씨를 추가로 담가 소독하면 99% 이상 키다리병을 방제할 수 있다.
- 법씨소독 등 기타 궁금한 내용은 읍면농업인상담소 또는 농업기술센터 기술보급과 친환경작물팀(061-379-5411~4)으로 문의하면 친절 한 안내를 받을 수 있다.

\* 출처 : 화순군



## 해남군, 노지채소 스마트팜보급 공모사업 선정

### - ICT 시설장비 보급으로 노동력 절감 및 생산성 향상 기대 -

- 해남군이 농림축산식품부 공모사업인 『노지채소작물 스마트팜 보급사업』에 선정됐다.
- 이 사업은 시설원예·축산 중심으로 추진되던 스마트팜을 노지채소로 확대하기 위해 올해 처음 실시하는 시범사업으로, 센서·관수관비 장비 등 노지채소 재배와 관련된 ICT 장비를 보급하게 된다.
- 해남군은 배추 주산지인 산이면 일대 4개 권역, 18농가를 대상으로 노지채소 스마트팜 선도 모델을 구성한 사업계획서를 제출, 현장실사 등을 거쳐 우수한 평가를 얻었다.
- 대상 농가에는 1ha 기준 농가당 최고 2000만원을 전액 국비로 지원해 온도·습도·강수량 등을 측정할 수 있는 센서장비와 관수모터, 스프링클러, 액비주입기 등 재배장비, 직접 현장에 가지 않아도 스마트폰이나 PC로 포전의 상태를 확인 할 수 있는 CCTV 영상장비 등 ICT시설장비를 총괄 제어할 수 있는 통합제어 시스템을 보급한다.
- 군 관계자는 “해남 대표 작물인 배추품목에 ICT시설 장비를 보급해 노동력 절감과 생산성 향상에 도움이 될 것으로 기대된다”이며 “시범사업 성과분석을 통해 앞으로 노지채소분야 스마트팜 보급사업을 확대 지원할 계획”이라고 말했다.

\* 출처 : 해남군



## 장성군, 농업보조사업 쉽게 하세요

### - 원예, 친환경, 유통분야 등 92억원 규모 보조사업 추진... 추진 요령 등 설명 -

- 장성군이 올해 농업보조사업 대상자를 최종 확정하고 농업인을 상대로 사업 설명회를 가졌다.
- 장성군은 올해 5개 분야 27개 사업에서 약 92억여원 규모의 농업 보조사업을 추진한다. 원예특화 분야가 438명으로 가장 많은 대상자가 선정됐고 원예기술 124명, 유통분야 118명, 친환경 농업 50명 등 총 730명의 농업인이 보조를 받는다. 사업별로는 다목적 소형하우스가 130명으로 가장 많았고, 저온저장고, 원예관정이 뒤를 이었다.
- 장성군은 올해 수요자 맞춤 원칙에 따라 원예관정, 지게차 사업 등 농업인이 선호하는 사업을 대폭 확대하고, 생산자단체의 의견을 적극 반영해 감 간벌사업이나 사과에 문구를 새겨 부가가치를 높이는 문자사과 보조사업도 새롭게 추진한다.
- 저온저장고나 포장재 사업의 경우 보조사업 지원 기준을 완화해 보다 많은 농가가 혜택을 볼 수 있게 했다. 또 보조 사업 추진 시 지역 업체 제품 이용토록 적극 권장해 보조사업 효과가 지역 경제에 보탬이 될 수 있도록 할 방침이다.
- 또 2019년 1월 1일부터 전면 시행되는 농약허용물질목록관리제도(PLS)에 대해 설명하고 농업인들의 관심을 환기시켰다. PLS는 농약 기준에 따라 농산물의 안전성 적합 여부를 판단해, 일정 기준을 초과하면 부적합으로 처리하는 제도로 농업인들의 농약 안전사용 기준 준수 의지가 요구된다.

\* 출처 : 장성군





### 농촌진흥청, 베트남 코피아 시범마을에 한국 농기계 기증

#### - 정부·기업 간 협력... 베트남에 한국 농기계 수출 기반 마련 -

- 농촌진흥청(청장 라승용)은 4월 10일(화) 베트남의 응헤안성 (Nghe-An) 빙시(Vinh)에서 현지 생산된 한국 트랙터 2대를 『땅콩 우량종자 생산·보급 시범마을』에 기증했다.
- 땅콩 우량종자 생산·보급 시범마을 사업은 2017년부터 농촌진흥청 해외농업 기술개발사업(KOPIA, 이하 코피아) 베트남센터가 베트남 땅콩 주산지인 응헤안성의 농민 소득 향상을 위해 추진해오고 있다.
- 베트남 시범마을에 기증한 트랙터는 한국 산업통상자원부에서 지원하는 『베트남 농기계 개량·보급사업』의 일환으로 2018년 2월 한국의 LS 엠트론사가 개발하고 현지기업인 타코(THACO)사를 통해 베트남에서 최초로 생산된 제품이다.
- 농촌진흥청은 코피아 베트남 센터가 추진 중인 시범마을에 현지에서 처음 생산된 한국 농기계를 기증한 것은 한국이 추진하고 있는 공적개발 원조(ODA)사업 중 정부 부처 간, 정부와 기업 간의 협력이 이뤄낸 우수 사례로 평가했다.
- 베트남은 이번 한국 트랙터 기증을 계기로 비닐피복기와 땅콩파종기, 수확기 등 우수한 한국 농기계를 추가 도입할 예정이어서 한국 농기계 수출의 교두보 마련도 기대되고 있다.

\* 출처 : 농촌진흥청



## 프랑스, 과일주스 시장 상승세

- 영국 주요 식품 주간지 LSA에 따르면, 유통업체 내 바이오 과일의 매출이 2017년 한 해 11억유로에 이르며, 이는 대형마트와 슈퍼마켓 전체 매출의 약 11.6%에 이르는 수치임
- Kantar Worldpanel은 해당 수치가 『약 140만의 추가 인구가 바이오 과일을 구매한 것과 같은 의미이며, 시장진입 비율과 부가가치를 환산했을 때 23.1%의 성장세를 의미한다』고 밝힘
- 바이오 과일의 매출 상승과 더불어 과일주스의 매출 또한 큰 폭으로 상승하였음. 유통업체는 자체 브랜드 과일주스를 출시하고 소비자가 원하는 만큼 주스를 구매할 수 있도록 무인 착즙 서비스를 도입하는 등 과일주스 매출 제고를 위한 다방면의 전략을 시행중에 있음
- 해당 트렌드와 함께 프랑스 유력 바이오 음료브랜드 Nu(Nemeco)와 Tropicana(펩시콜라 프랑스) 역시 올 봄·여름을 겨냥한 새로운 바이오 과일음료의 런칭을 계획 중에 있음
- 2017년도 과일주스의 선호도는 오렌지 주스, 블랜딩주스, 사과주스 순으로 나타났으며, 수익순위는 Pressade(40.7%), 유통업체 자체브랜드 (40.7%), Joker(5.6%), 기타브랜드(13.2%)로 집계되었음
- 건강한 먹거리와 응용식품에 대한 사회적 관심이 큰 폭으로 상승함에 따라 맛 뿐 아니라 효율을 고려하는 상품에 대한 소비자의 수요가 늘어날 것으로 예상되며, 이러한 현지 소비트렌드에 맞춘 건강테마 음료의 시장 개척을 유도하고 수출확대를 기대할 수 있을 것으로 예상됨
- 봄·여름을 겨냥한 과일주스의 출시가 계획되어 있는 현지 유력 음료 브랜드의 계획에 근거하여 연관 상품의 계절과 문화를 고려한 전략적 수출을 유도하는 것이 수출확대에 큰 도움이 될 것으로 판단됨

\* 출처 : 한국농수산물유통공사 농수산물수출지원정보



## 해외 곡물시장 일일동향 ('18. 4. 16. 시카고 선물거래소)

- 밀 선물가격, 기술적인 매도와 미국 남부 평원지역에 비가 예상되면서 하락세 지속 -

- 밀 선물가격은 전일 대비 1.8% 하락했다. 밀 선물가격은 기술적인 매도와 미국 남부 평원지역에 충분한 비가 예상되면서 3세션 연속으로 하락했다. 미국산 밀의 수출수요 감소와 풍부한 세계 재고가 가격하락을 도왔다.
- 옥수수 선물은 전일 대비 0.6% 하락했다. 옥수수 선물가격은 기술적인 매도와 밀과 대두 가격하락의 확산효과로 하락했다. 미국 사우스다코타와 네브래스카 주에 토요일까지 눈보라가 예상되면서 옥수수와 봄 밀 파종이 지연될 수 있다는 우려가 있다.
- 대두 선물가격은 전일 대비 0.6% 하락했다. 최근 미국산 대두의 수출수요가 호조를 보이고 있지만, 미국과 중국 간 무역 긴장에 대한 우려가 계속되고 있다. 중국은 지난 3월 대두 566만톤을 수입해 전월과 비교해 4.5% 증가했다. 한편, 파라과이는 2017/18년에 대두 1,000만톤 이상을 생산할 예정이며, 지난해 사상 최고치보다는 낮을 것으로 보인다.



\* 출처 : 한국농촌경제연구원 해외곡물시장정보



### 쌀 등 농업직불금 신청 서두르세요

- 전남도, 20일 마감 앞두고 막바지 홍보 나서 -

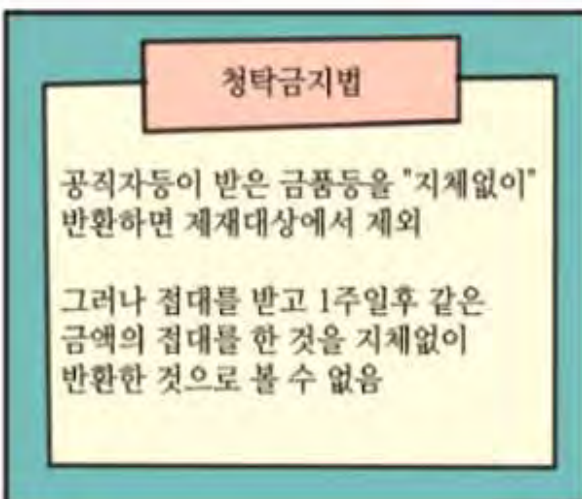
- 전라남도가 올해 쌀·밭·조건불리 직불금 신청이 오는 20일로 마감됨에 따라 아직 신청하지 못한 농가들을 대상으로 막바지 홍보활동을 펼치고 있다.
- 11일 전라남도에 따르면 농업직불금 신청은 농지 소재지 읍면동사무소 또는 주민등록지 농산물품질관리원에 신청하면 된다. 읍면동을 달리할 경우 경작 면적이 넓은 농지 소재지 읍면동에 신청해야 한다.
- 신청 자격은 농업경영체에 등록된 농업인과 농업법인 등으로, 실제 경작을 해야 한다. 다만 농업 외 종합소득이 3천 700만원 이상이거나 농지가 1천㎡(300평) 미만인 자는 신청에서 제외된다.
- 직불금 중 비중이 가장 높은 쌀소득보전직불금은 지난 1998년부터 2000년 말까지 3년간 벼, 미나리, 연근, 왕골을 재배해 논농업에 이용된 농지가 대상이다. 지급단가는 ha(3천평)당 고정직불금은 평균 100만원으로 11월 말까지, 변동직불금은 수확기(10~다음해 1월) 쌀값에 따라 다음해 2월 지급된다.
- 밭농업직불금은 지목과 상관없이 지난 2012년부터 2014년 말까지 밭농업에 이용된 농지로 모든 밭작물에 지급된다. 고정직불금과 논이모작 직불금으로 구분되며, 논이모작직불금은 지난 3월 9일까지 농가 신청이 끝났다.
- 조건불리직불금은 농업 생산성이 낮고 정주 여건이 불리한 지역의 소득 보전을 위한 것이다. 마을공동기금을 포함, ha당 농지는 60만원, 초지는 35만원이 지급된다.

\* 출처 : 농촌진흥청





## 청탁금지법 위반사례 - "이번에는 내가 살게" 접대받은 만큼 사주면?



\* 출처 : 국민권익위원회

VOL. 180

# 주간 전남농업

전라남도농업기술원 자원경영과

85213 전라남도 나주시 산포면 세남로 1508

Tel. 601)330-2593 Fax. 061)335-4199

