

# 주간 전남농업

Jeonnam Agricultural Information | July

2018년  
7월 첫째주



새로운 소득원 영농형 태양광 관심 높아

## 주간 날씨정보

장마전선의 영향으로 비가 오는 날이 많겠음

## 주요 농축산물 가격정보

품목별 도소매 정보

## 저비용·고소득 농업기술 정보

전남농업기술원, 트리티케일  
신품종 종자 생산 나서

## 정책동향

태풍 대비, 벼 농작물재해보험  
가입기간 연장

## 사업신청 및 홍보안내

2018 대한민국 귀농귀촌  
박람회 『귀농 컨퍼런스』  
참가 안내

## 목차 및 요약

### 1 주간 날씨정보 ..... 5

- ▶ 장마전선의 영향으로 비가 오는 날이 많겠음
- ▶ 기온은 평년(최저기온 : 20~22도, 최고기온 : 25~29도)과 비슷하거나 조금 낮겠음
- ▶ 강수량은 평년(6~15mm)보다 많겠음

### 2 농산물 관측정보 ..... 6

- ▶ 한육우 사육 및 가격전망
- ▶ 육계 사육 및 가격전망
- ▶ 돼지 사육 및 가격전망

### 3 주요 농축산물 가격정보 ..... 8

- ▶ 품목별 도소매 정보

### 4 농림축산식품 수출입 동향 ..... 12

- ▶ 광양시, 미니 파프리카 홍콩 첫 수출 길 열어

## 5 저비용·고소득 농업기술정보 ..... 13

- ▶ 전남농업기술원, 귀농창업 모델화로 농업 일자리 창출 박차
- ▶ 전남농업기술원, 트리티케일 신품종 종자 생산 나서
- ▶ 전남농업기술원, 새로운 소득원 영농형 태양광 관심 높아
- ▶ 전남지역 농업용수 안전농산물 생산 수질기준 적합
- ▶ 기능성 많고 속 빨간 플럼코트 새 품종 유통
- ▶ 블루베리 수확한 뒤 저온 보관하면 부패과 줄어
- ▶ 논밭 콩 7월 상순까지 심을 수 있어요
- ▶ 염소 사육 방법, 온라인 교육으로 쉽게 배워요!
- ▶ 농촌진흥청, 이달의 신간

## 6 정책 동향 ..... 22

- ▶ 전남도, 친환경농산물 안전관리시스템 본격 가동
- ▶ 태풍 대비, 벼 농작물재해보험 가입기간 연장(~6. 29. → ~7. 6.)
- ▶ 농지연금 누적 가입자 1만 건 돌파

## 7 전남 시군 농정 동향 ..... 25

- ▶ 여수시, 25일부터 여름철 현장 영농기술교육
- ▶ 나주시, 자두와 살구를 동시에 플럼코트 출하
- ▶ 장흥군, 조기재배 찰옥수수 농가소득 효자 노릇 톡톡



## 8 해외 농업정보 ..... 28

- ▶ 영국, 드라이아이스 부족에 따른 냉동식품 유통 제한
- ▶ 터키, 체리 수출 성장세
- ▶ 해외 곡물시장 일일동향 ('18. 6. 29. 시카고 선물거래소)

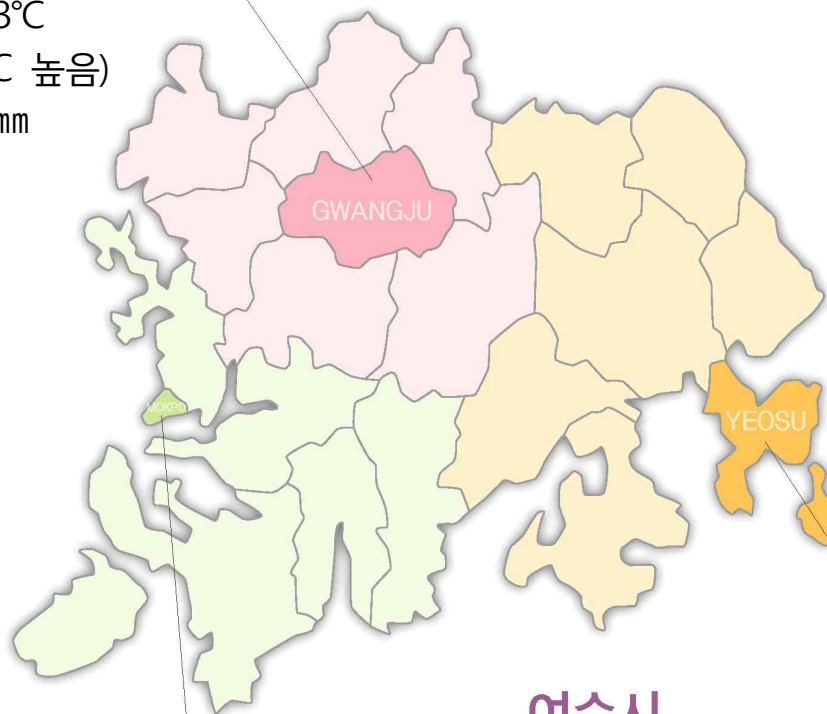
## 9 사업신청 및 홍보안내 ..... 31

- ▶ 2018 대한민국 귀농귀촌 박람회 『귀농 컨퍼런스』 참가 안내
- ▶ 청탁금지법 위반사례

# 1. 주간 날씨정보

## 광주광역시

- 평균기온 : 24.3℃  
(평년대비 1.7℃ 높음)
- 최고기온 : 28.3℃  
(평년대비 0.7℃ 높음)
- 최저기온 : 21.3℃  
(평년대비 1.7℃ 높음)
- 강 수 량 : 9.2mm



## 목포시

- 평균기온 : 23.3℃  
(평년대비 1.7℃ 높음)
- 최고기온 : 26.7℃  
(평년대비 -)
- 최저기온 : 20.9℃  
(평년대비 1.4℃ 높음)
- 강 수 량 : 7.6mm

## 여수시

- 평균기온 : 22.7℃  
(평년대비 1.6℃ 높음)
- 최고기온 : 25.6℃  
(평년대비 1.1℃ 높음)
- 최저기온 : 20.7℃  
(평년대비 1.3℃ 높음)
- 강 수 량 : 9.8mm

\* 기온과 강수량은 평균이며, 평년은 1981-2010년까지 30년간 평균값임

\* 자료 출처 : 날씨누리

## 2. 농산물 관측정보



### 한육우 사육 및 가격전망

#### 9월 한우 사육 마릿수 전년보다 증가

- 9월 한우 사육마릿수는 전년보다 2.0% 내외 증가할 것으로 전망

#### 7월 도축 마릿수 전년보다 감소 전망

- 7월 도축은 거세우 출하대기 물량 감소로 전년보다 감소 전망

#### 7월 한우 도매가격 전년보다 상승 전망

- 도축 마릿수 감소로 7월 한우 1등급 도매가격은 작년보다 상승할 것으로 전망



### 육계 사육 및 가격전망

#### 7월 육계 산지가격 전년보다 낮은 950~1,150원/kg 전망

- 5월 육용 종계 배합사료 생산량 전년 대비 3.0% 감소한 28,169톤
- 5월 종계 성계 사육 마릿수 전년 동월보다 1.9% 증가한 534만 마리, 종계 총 사육 마릿수는 7.2% 감소한 805만 마리 추정
- 병아리 생산 증가로 7월 육용계 사육 마릿수 전년보다 11.3% 증가 추정
- 7월 도계 마릿수는 육용계 사육 마릿수 증가로 전년 대비 12.4% 증가 전망
- 도계 마릿수 증가로 육계 산지가격 전년보다 하락한 950~1,150원/kg 전망
- 1분기 종계 입식 감소로 10~12월 병아리 생산 잠재력 일시적 하락 예상되나, 종계 생산성 향상과 환우 등으로 실제 병아리 생산량은 전년보다 증가 전망
- 병아리 생산 증가로 도계 늘어날 것으로 예상되어 8~9월 육계 산지가격 약세 지속 전망

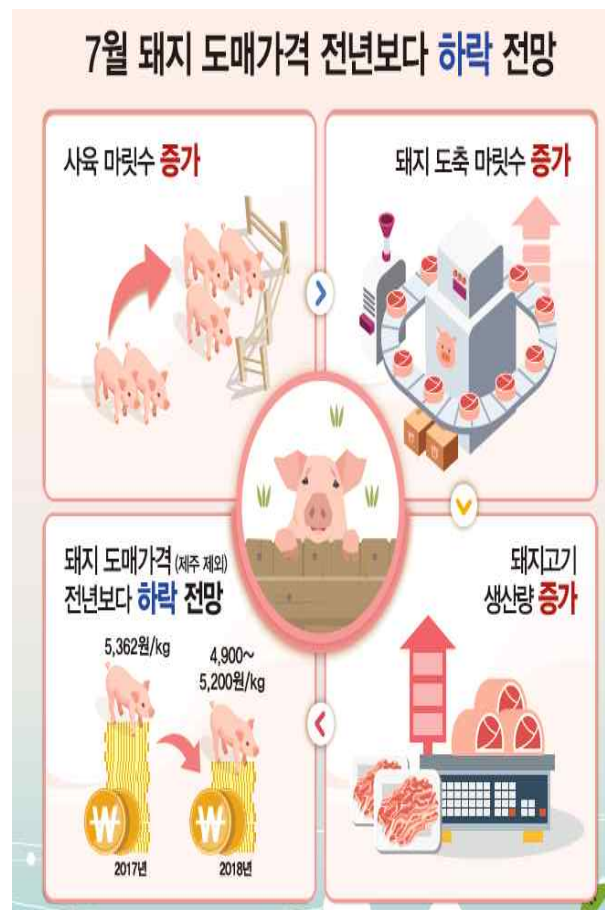
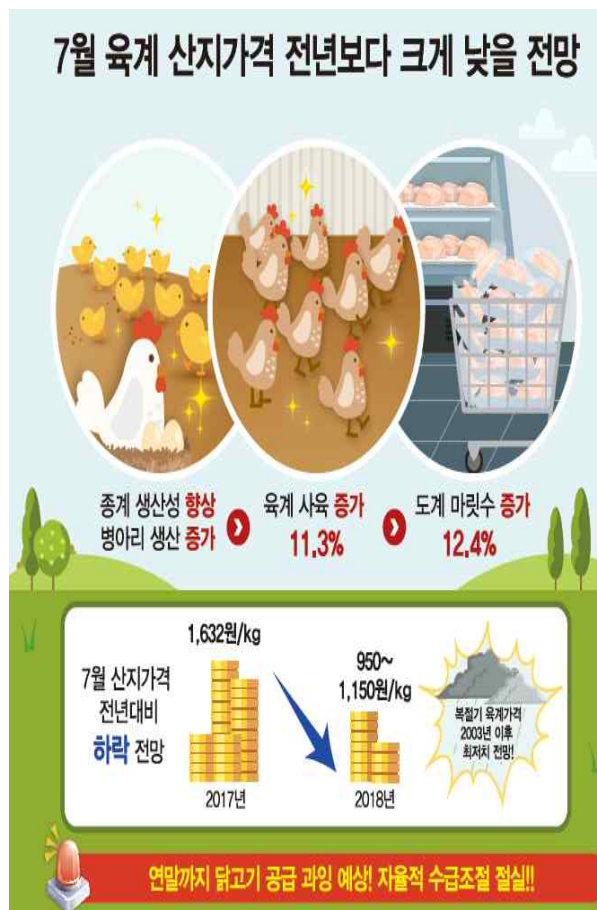


## 돼지 사육 및 가격전망

### 7월 돼지 지육가격은 전년보다 하락 전망

- 6월 사육 마릿수는 모돈 수 증가로 자돈 생산이 늘어 전년 동월보다 1.0~2.8% 증가한 1,130~1,150만 마리
- 7월 돼지고기 생산량은 등급판정 마릿수가 증가함에 따라 전년 동월보다 6.5% 증가한 6만6천 톤 전망
- 7월 돼지고기 수입량은 미국, EU산의 수입단가 하락으로 전년 동월보다 증가한 3만 톤 전망
- 7월 돼지 도매가격은 등급판정 마릿수 증가에 따른 돼지고기 생산량 증가로 전년 동월보다 하락한 탕박(제주 제외) 기준 kg 당 평균 4,900~5,200원 전망

\* 출처 : 한국농촌경제연구원





### 3. 주요 농축산물 가격정보

#### 품목별 도소매 정보

##### 식량작물

(2018. 7. 2. 기준 / 단위: 원)

##### 쌀(일반계)



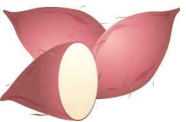
전국 평균 도매가격(상품기준)			등락률(%)	
판매 단위	당일 (7/2)	1주일전 (6/25)	전년대비	
20kg	45,040	44,720	↑	41.3
1개월전	1년전	일평년	평년대비	
44,600	31,875	39,533	↑	13.9

##### 콩(백태)



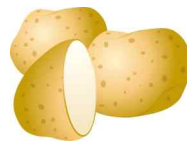
전국 평균 도매가격(상품기준)			등락률(%)	
판매 단위	당일 (7/2)	1주일전 (6/25)	전년대비	
35kg	181,600	181,600	↑	6.3
1개월전	1년전	일평년	평년대비	
181,400	170,800	154,600	↑	17.5

##### 고구마(밤)



전국 평균 도매가격(상품기준)			등락률(%)	
판매 단위	당일 (7/2)	1주일전 (6/25)	전년대비	
10kg	43,800	43,400	↑	38.6
1개월전	1년전	일평년	평년대비	
44,750	31,600	30,250	↑	44.8

##### 감자(수미)



전국 평균 도매가격(상품기준)			등락률(%)	
판매 단위	당일 (7/2)	1주일전 (6/25)	전년대비	
20kg	29,400	26,200	↓	3.1
1개월전	1년전	일평년	평년대비	
37,150	30,350	22,163	↑	32.7

##### 채소류

##### 배추(봄)



전국 평균 도매가격(상품기준)			등락률(%)	
판매 단위	당일 (7/2)	1주일전 (6/25)	전년대비	
10kg	6,866	6,400	↑	18.9
1개월전	1년전	일평년	평년대비	
5,000	5,775	5,696	↑	20.5

##### 양배추



전국 평균 도매가격(상품기준)			등락률(%)	
판매 단위	당일 (7/2)	1주일전 (6/25)	전년대비	
8kg	5,200	5,200	↑	52.9
1개월전	1년전	일평년	평년대비	
5,025	3,400	4,273	↑	21.7

##### 오이(다다기계통)



전국 평균 도매가격(상품기준)			등락률(%)	
판매 단위	당일 (6/4)	1주일전 (5/28)	전년대비	
100개	32,000	32,333	↓	13.5
1개월전	1년전	일평년	평년대비	
30,750	37,000	32,645	↓	2.0

##### 애호박



전국 평균 도매가격(상품기준)			등락률(%)	
판매 단위	당일 (7/2)	1주일전 (6/25)	전년대비	
20개	11,600	11,400	↓	15.6
1개월전	1년전	일평년	평년대비	
17,350	13,750	12,533	↓	7.4



건고추(화건)



전국 평균 도매가격(상품기준)			등락률(%)
판매 단위	당일 (7/2)	1주일전 (6/25)	전년대비
60kg	1,200,000	1,200,000	↑ 96.1
1개월전	1년전	일평년	평년대비
1,172,500	612,000	726,000	↑ 65.3

풋고추



전국 평균 도매가격(상품기준)			등락률(%)
판매 단위	당일 (7/2)	1주일전 (6/25)	전년대비
10kg	39,000	31,400	↑ 40.0
1개월전	1년전	일평년	평년대비
39,550	42,600	36,733	↑ 6.2

마늘(깐마늘)



전국 평균 도매가격(상품기준)			등락률(%)
판매 단위	당일 (7/2)	1주일전 (6/25)	전년대비
20kg	125,000	145,000	-
1개월전	1년전	일평년	평년대비
145,000	-	-	-

양파



전국 평균 도매가격(상품기준)			등락률(%)
판매 단위	당일 (7/2)	1주일전 (6/25)	전년대비
20kg	13,000	13,400	↓ 41.6
1개월전	1년전	일평년	평년대비
13,500	22,250	17,120	↓ 24.1

당근



전국 평균 도매가격(상품기준)			등락률(%)
판매 단위	당일 (7/2)	1주일전 (6/25)	전년대비
20kg	43,000	38,600	↑ 44.1
1개월전	1년전	일평년	평년대비
33,550	29,850	31,193	↑ 37.9

대파



전국 평균 도매가격(상품기준)			등락률(%)
판매 단위	당일 (7/2)	1주일전 (6/25)	전년대비
1kg	1,540	1,340	↑ 7.1
1개월전	1년전	일평년	평년대비
1,535	1,438	1,478	↑ 4.2

파프리카



전국 평균 도매가격(상품기준)			등락률(%)
판매 단위	당일 (7/2)	1주일전 (6/25)	전년대비
5kg	15,600	15,600	↑ 9.9
1개월전	1년전	일평년	평년대비
20,000	14,200	15,380	↑ 1.4

수박



전국 평균 도매가격(상품기준)			등락률(%)
판매 단위	당일 (7/2)	1주일전 (6/25)	전년대비
1개	14,800	16,600	↓ 0.7
1개월전	1년전	일평년	평년대비
17,100	14,900	14,243	↑ 3.9

토마토



전국 평균 도매가격(상품기준)			등락률(%)
판매 단위	당일 (7/2)	1주일전 (6/25)	전년대비
10kg	18,000	20,200	↑ 10.4
1개월전	1년전	일평년	평년대비
19,350	16,300	15,967	↑ 12.7

방울토마토



전국 평균 도매가격(상품기준)			등락률(%)
판매 단위	당일 (7/2)	1주일전 (6/25)	전년대비
5kg	14,600	14,000	↓ 1.0
1개월전	1년전	일평년	평년대비
16,600	14,750	11,750	↑ 24.3

## 과일류

### 사과(후지)



전국 평균 도매가격(상품기준)			등락률(%)
판매 단위	당일 (7/2)	1주일전 (6/25)	전년대비
10kg	38,000	39,400	↓ 6.6
1개월전	1년전	일평년	평년대비
38,800	40,700	43,967	↓ 13.6

### 배(신고)



전국 평균 도매가격(상품기준)			등락률(%)
판매 단위	당일 (7/2)	1주일전 (6/25)	전년대비
15kg	34,800	36,600	↓ 38.6
1개월전	1년전	일평년	평년대비
37,950	56,650	54,830	↓ 36.5

### 포도(거봉)



전국 평균 도매가격(상품기준)			등락률(%)
판매 단위	당일 (7/2)	1주일전 (6/25)	전년대비
2kg	15,400	15,800	-
1개월전	1년전	일평년	평년대비
-	-	-	-

## 축산물(소매가)

### 쇠고기(한우등심)



전국 평균 도매가격(상품기준)			등락률(%)
판매 단위	당일 (7/2)	1주일전 (6/25)	전년대비
100g	7,952	7,839	↑ 2.0
1개월전	1년전	일평년	평년대비
7,995	7,798	7,068	↑ 12.5

### 닭고기



전국 평균 도매가격(상품기준)			등락률(%)
판매 단위	당일 (7/2)	1주일전 (6/25)	전년대비
1kg	4,762	4,722	↓ 10.5
1개월전	1년전	일평년	평년대비
4,749	5,318	5,574	↓ 14.6

## 특용작물

### 참깨(백색)



전국 평균 도매가격(상품기준)			등락률(%)
판매 단위	당일 (7/2)	1주일전 (6/25)	전년대비
30kg	498,600	498,600	↓ 4.3
1개월전	1년전	일평년	평년대비
498,000	521,000	535,333	↓ 6.9

### 느타리버섯



전국 평균 도매가격(상품기준)			등락률(%)
판매 단위	당일 (7/2)	1주일전 (6/25)	전년대비
2kg	13,200	13,600	↑ 3.9
1개월전	1년전	일평년	평년대비
13,750	12,700	14,067	↓ 6.2

### 새송이버섯



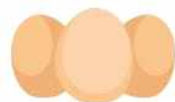
전국 평균 도매가격(상품기준)			등락률(%)
판매 단위	당일 (7/2)	1주일전 (6/25)	전년대비
2kg	6,832	6,800	↓ 12.4
1개월전	1년전	일평년	평년대비
7,800	7,800	7,773	↓ 12.1

### 돼지고기(삼겹살)



전국 평균 도매가격(상품기준)			등락률(%)
판매 단위	당일 (7/2)	1주일전 (6/25)	전년대비
100g	2,075	2,092	↓ 11.6
1개월전	1년전	일평년	평년대비
1,845	2,348	2,211	↓ 6.2

### 계란(특란)



전국 평균 도매가격(상품기준)			등락률(%)
판매 단위	당일 (7/2)	1주일전 (6/25)	전년대비
30개	3,944	4,011	↓ 50.7
1개월전	1년전	일평년	평년대비
4,129	7,993	6,038	↓ 34.7

## 축산물(소매가)

### 우유



전국 평균 도매가격(상품기준)			등락률(%)	
판매 단위	당일 (7/2)	1주일전 (6/25)	전년대비	
1L	2,525	2,525	↓	0.1
1개월전	1년전	일평년	평년대비	
2,521	2,527	2,529	↓	0.2

※ 1개월전, 1년전은 해당일자 기준 5일 이동평균 가격임  
평년은 5년간(금년 제외) 해당일에 대한 최고값과 최소값을 제외한 3년 평균값임

\*자료 출처 : aT KAMIS(한국농수산물유통공사)

## 가축 및 축산물 산지시세

(2018. 7. 2. 기준 / 단위 : 천원)

### 한우(600kg)

	구분	금주 가격	전주 가격	1년전	등락률(%)	
					전주대비	전년대비
	암	5,589	5,591	5,330	-	↑ 4.9
	거세	6,828	7,118	6,530	↓ 4.1	↑ 4.6

### 한우송아지(6~7월)

	구분	금주 가격	전주 가격	1년전	등락률(%)	
					전주대비	전년대비
	암	3,227	3,251	3,105	↓ 0.7	↑ 3.9
	수	4,092	4,118	3,917	↓ 0.6	↑ 4.5

### 육우(600kg)

	금주가격	전주가격	1년전
	3,142	3,362	2,668
	등락률	전주대비	전년대비
		↓ 6.5	↑ 17.8

### 젖소수송아지(7일령)

	금주가격	전주가격	1년전
	266	266	175
	등락률	전주대비	전년대비
		-	↑ 52.0

### 돼지(110kg)

	금주가격	전주가격	1년전
	468	459	467
	등락률	전주대비	전년대비
		↑ 2.0	↑ 0.2

### 육계(원/kg)

	금주가격	전주가격	1년전
	1,189	1,157	1,666
	등락률(%)	전주대비	전년대비
		↑ 2.8	↓ 28.6

### 계란(원/특란10개)

	금주가격	전주가격	1년전
	592	598	2,097
	등락률	전주대비	전년대비
		↓ 1.0	↓ 71.8

### 오리(원/kg)

	금주가격	전주가격	1년전
	1,993	1,933	2,667
	등락률(%)	전주대비	전년대비
		↑ 3.1	↓ 25.3

## 4. 농림축산식품 수출입 동향



### 광양시, 미니 파프리카 홍콩 첫 수출 길 열어

- 아담한 크기와 아삭아삭한 식감, 과일보다 당도 높아, 수출량 확대 기대 -

- 광양시는 진월면 섬진강변에서 생산된 미니 파프리카가 홍콩에 첫 수출됐다고 밝혔다.
- 미니 파프리카는 무게가 1개당 30g으로 일반 파프리카(무게 200g)에 비해 크기가 작아 손질하기 쉽고, 아삭아삭한 식감과 과일보다 높은 당도로 인기를 얻고 있으며, 온라인과 개인 직거래, 로컬푸드 직매장, 도매시장 등에서 판매되고 있다.
- 특히, 흙을 사용하지 않고 물과 수용성 영양분으로 만든 배양액 속에서 식물을 키우는 방법인 수경재배 방식으로, 농약을 거의 사용하지 않고 천적을 이용해 해충을 방제하고 있으며, GAP 인증도 받는 등 안전한 농산물 생산에 노력을 기울이고 있다.
- 현재 1주일에 미니 파프리카를 3kg/1상자 단위로 90kg을 수출하고 있으며, 점차 150kg로 확대해 나갈 예정이다.
- 시에서는 미니 파프리카가 홍콩 시장에서 반응이 좋음에 따라 일반 파프리카 농가에서도 미니 파프리카를 시범적으로 재배해 홍콩 수출에 참여할 수 있도록 유도해 나갈 계획이다.

\* 출처 : 광양시





## 5. 저비용·고소득 농업기술 정보

### ○ 전남농업기술원, 귀농창업 모델화로 농업 일자리 창출 박차

#### - 귀농창업활성화 지원사업으로 연간 20명 전문 창업농 육성 -

- 전남농업기술원(원장 김성일)은 농업스타트업 귀농창업 교육을 통해 선발된 귀농인 27명을 대상으로 『귀농창업모델 개발대회』를 개최했다고 밝혔다.
- 이번 창업모델 개발대회는 창업자의 기술수준, 사업아이템의 경쟁력 및 발전 가능성을 평가하여 20명을 선발했다.
- 참가자들은 기존농업과 도시생활을 접목한 부가가치 향상 마케팅, 브랜드 상품개발 등 참신한 아이디어를 선보였다.
- 이번에 선발된 창업자는 농산물 유통전문가의 심화컨설팅과 1천만 원의 창업 실행비를 지원받아 농산업 창업에 나서게 된다.
- 귀농창업 활성화 지원사업은 3단계를 실행하는데 △1단계 농업스타트업 귀농창업 교육 △2단계 1:1 심화컨설팅 △최종 3단계 귀농창업 실행비 지원을 통해 신규농업인들이 안정적으로 정착할 수 있도록 지원하고 있다.
- 한편 전남농기원은 귀농창업 성공모델 개발을 위해 2016년부터 매년 국비 4억 원을 확보해 귀농창업활성화 지원사업을 추진하고 있으며, 지금까지 32명의 귀농 창업농을 육성했다.

\* 출처 : 전남농업기술원

## 전남농업기술원, 트리티케일 신품종 종자 생산 나서

### - 사료작물 다양성 확보로 안정적인 풀사료 생산 기대 -

- 전남농업기술원(원장 김성일) 축산연구소는 안정적인 풀사료 생산을 위해 지난해 10월 1ha 면적에 조성한 사료작물 트리티케일 신품종 종자 생산에 나섰다 밝혔다.
- 트리티케일은 밀과 호밀을 교배한 잡종 작물로, 주요 겨울 작물인 이탈리아 라이그라스와 달리 추위와 건조에 강하고 생산량이 많다는 특징이 있다.
- 이처럼, 작물은 종류에 따라 환경적응성이 다르며 번번이 바뀌는 국내 기후 변화 속에서 안정적인 풀사료 생산을 위해서라도 작물의 다양성은 꼭 필요하다.
- 이에 축산연구소는 기존 이탈리아라이그라스 위주 풀사료 산업에서 다양성을 확보하고자 트리티케일을 도입하였다. 특히 트리티케일 신품종인 『조성』의 경우 잘 쓰러지지 않고 습해 피해에도 강하게 개발되어 환경적응성이 매우 우수하다는 평가를 받고 있다.
- 축산연구소 관계자는 7월 상순까지 트리티케일을 수확하여 종자 선별과 포장을 완료하고, 발아 시험을 거쳐 9월 중 축산농가에 보급할 계획이라고 말했다.

\* 출처 : 전남농업기술원



## ○ 전남농업기술원, 새로운 소득원 영농형 태양광 관심 높아

### - 영농형 태양광 농업인 도입의향 실태조사 발표 -

- 전남농업기술원(원장 김성일)은 새로운 소득원 발굴을 위해 추진하는 영농형태양광 도입의향 실태조사를 전국 농업인 354명을 대상으로 실시한 결과 도입을 희망하는 농업인이 59.3%로 나타났다고 밝혔다.
- 영농형 태양광은 기존의 태양광과는 달리 태양광발전시스템 아래에서 농작물을 재배하여 에너지와 농작물을 동시에 생산하는 시스템으로 2013년 일본에서 개발되어 활용되어지고 있다. 국내에서는 재생에너지 3020 이행계획안에 따라 전력량의 20%인 63.8GW을 생산하기 위하여 영농형 태양광이 부각되어지고 있다.
- 전남농업기술원은 지난 2017년에 산업통상자원부의 연구과제에 선정되어 100kW급 에너지를 생산하면서 태양광 구조물 하부에서 농작물을 생산하는 기술을 개발하고 있다.
- 설문조사는 재배기술을 본격적으로 개발하기 전에 영농형태양광 설치 주체인 농업인들의 애로사항을 사전에 분석하여 애로사항을 해결하기 위하여 추진되었다. 조사 대상농업인은 태양광을 설치한 농가와 마늘·양파를 재배하면서 설치하지 않은 농가로 구분하여 실시하였다.
- 태양광을 설치한 농업인 53호를 대상으로 조사한 결과 영농경력은 21~30년이고 축산농가가 가장 많이 설치하였다. 태양광 발전실태에서 1일 발전시간 3.6시간, 발전용량 99kwh, 에너지 발전 수입 금액이 최소인 달은 1월 최고인 달은 5월로 나타났으며, 노지채소 재배농가 354호를 대상으로 도입의향을 분석한 결과 영농형 태양광발전을 도입 의향은 59.3%, 설치 규모는 1,485㎡(450평)로 나타났다.
- 또한 영농형 태양광발전 도입의 애로사항으로는 투자비용 증대, 자금조달, 유지보수 등이고, 태양광 하부에서 작물재배 시 우려사항으로 상품성(외형) 및 소비자 선호도 저하가 가장 높게 나타났다.

\* 출처 : 전남농업기술원



## 전남지역 농업용수 안전농산물 생산 수질기준 적합

- 전남농업기술원(원장 김성일)은 농업용수로 이용되는 하천수와 지하수가 농업용수 수질기준에 적합한 것으로 나타났다고 밝혔다.
- 전남농기원은 도내 하천수 37지점과 지하수 20지점을 매년 4월, 7월, 10월에 수집하여 농업용수를 분석한 후 농작물의 시비체계 개선과 농업환경 보전에 활용하고 있다.
- 농번기 시작 전인 4월 조사한 결과 농업용수 수질기준에 적합해 올해 농산물의 안전 생산에는 지장이 없을 것으로 분석되었으며, 하천수의 경우 수질오염 지표인 생물학적 산소요구량(BOD)은 허용치(8.0mg/L)보다 훨씬 낮았다. 또한 하천의 부영양화에 영향을 미치는 총 인 함량 또한 허용치(0.3mg/L)보다 낮아 수질이 매우 양호한 것으로 조사되었다.
- 지하수의 경우도 유기물질 유입 지표인 염소의 함량은 허용치 (250 mg/L) 보다 낮았으며, 중금속인 카드뮴, 납, 비소는 검출한계 미만의 극미량 수준으로 매우 낮아 안전한 것으로 분석되었다고 하였다.
- 전남농기원 친환경농업연구소 김성우 연구사는 "도내 농경지 수질이 양호하게 유지되는 것은 매년 전남 일반농경지 대상 농업환경자원 변동조사를 통한 지속적인 농업용수 수질의 변동상황 관리로 농업유해물질 및 비료 사용이 줄어 하천으로 유입되는 오염물질이 최소화됐기 때문"이라고 말했다.

\* 출처 : 전남농업기술원





## ○ 기능성 많고 속 빨간 플럼코트 새 품종 유통

### - 오감만족 플럼코트 하모니·티파니, 27일 전남 나주시 평가회 -

- 농촌진흥청(청장 라승용)은 자두와 살구의 중간교잡으로 탄생한 새로운 과일 플럼코트 『하모니』와 『티파니』 품종 평가회를 27일 전남 나주의 재배 농가에서 열었다.
- 플럼코트(plumcot)는 자두의 플럼(plum)과 살구의 애플리코트(apricot)의 영문 글자를 따서 지은 새로운 과종으로, 살구의 달콤함과 자두의 상큼한 향기로움을 동시에 맛볼 수 있다.
- 두 과종의 장점을 이어 받아 살구의 기능성과 자두의 강한 생명력을 가지고 있다.
- 살구는 베타카로틴이 다른 과일보다 20~30배 많은 고기능성 작목이지만, 물이 잘 빠지지 않는 토양에서는 쉽게 죽는 단점이 있다. 반면 자두는 불리한 재배 환경에서도 잘 자란다.
- 올해는 플럼코트 하모니 품종뿐만 아니라, 기능성이 많고 과육색이 빨간 티파니 품종도 유통된다.
- 티파니 품종은 항산화물질인 총 플라보노이드 함량이 자두 솔담 보다 3.8배, 살구 하코트 보다 1.6배 많다. 살구 재배 시 걸림돌인 어는 피해(동해)나 열매 터짐(열과) 현상이 크게 줄었다.
- 플럼코트는 과일이 익으면서 물러지는 연화 과정이 급속이 진행되는 특징이 있다. 하모니 품종은 꽃이 활짝 피고 80일 후에 껍질 착색이 30% 정도 진행되면 수확해야 한다.
- 다시 말해, 손으로 만졌을 때 열매 꼭지가 잘 떨어지면 수확 시기로 판단할 수 있다. 반드시 껍질 색이 노란색으로 변한 후 수확하는 것이 중요하다.
- 플럼코트 티파니는 하모니 보다 익는 시기가 2~3일 늦고 하모니에 비해 수확 전 과일 떨어짐은 적고 잘 무르지 않는 장점이 있다. 따라서 꽃이 활짝 핀 지 85일 이후 껍질 색이 초록색에서 연한 자주색으로 변할 때 수확하면 알맞다.

\* 출처 : 농촌진흥청

## ❏ 블루베리 수확한 뒤 저온 보관하면 부패과 줄어

### - 저온저장고에 0~2℃로 24시간 보관 후 선별 저장 -

- 농촌진흥청(청장 라승용)은 블루베리를 유통할 때 부패율을 줄이기 위해 수확 시 유의점과 수확 후 보관법을 제시했다.
- 8월까지 수확하는 블루베리는 열매의 색이 완전히 푸른빛이 됐을 때 따는 것이 좋다. 붉은색은 덜 익은 상태로 유통 중에 색이 든다고 해도 단맛이 떨어진다.
- 여름철 비가 올 때는 부패 미생물에 감염되기 쉬우므로 맑은 날에 수확하는 것이 좋다.
- 블루베리는 수확해서 바로 먹는 경우가 많기 때문에 청결한 손을 유지하며 수확하는 것이 중요하다. 나무에서 딴 열매를 손에 들고 있는 시간을 최소화하고, 오염될 수 있으므로 땅에 떨어뜨리지 않도록 한다.
- 용기에 가지나 잎이 들어가지 않도록 주의하고, 수확한 열매를 햇빛 아래에 두지 말고 바람이 잘 통하는 그늘에 둔다.
- 수확 후에는 가능한 한 빨리 0~2℃의 저온저장고에 넣고 예비 냉장해 열매의 온도를 10~15℃까지 떨어뜨린다. 빠른 예비냉장은 열매의 호흡 속도를 낮추고 숙성을 늦춰 저장 중 부패율을 줄일 수 있다.
- 24시간 예비냉장 후에는 무르거나 흠집이 난 것을 철저히 가려내 알맞은 크기(52x34x9cm)의 상자에 4kg 내로 담아야 열매가 눌리지 않아 부패과를 줄일 수 있다.
- 플라스틱 상자에 담을 때는 열매가 직접 닿지 않도록 수분을 흡수할 수 있는 종이를 깔아준다.
- 예비냉장 후에는 2~3주 동안 저장할 수 있다. 반면, 온도가 높고 습한 조건에서는 12시간 내에 부패과가 발생할 가능성이 높다.
- 부패 미생물은 온도가 높을 때 활동적이며 저온에서는 활력이 떨어진다. 고온, 과숙 상태, 거칠게 취급해 열매가 터진 경우에는 부패균이 번식하기 쉽다.

출처 : 농촌진흥청

## ○ 논밭 콩 7월 상순까지 심을 수 있어요

### - 7월 상순 지나면 남풍, 우람, 대원콩 선택해 심는 양 늘려야 -

- 농촌진흥청(청장 라승용)은 콩 심기가 다소 늦더라도 늦부림(만파) 적음 품종인 남풍 콩, 우람 콩이나 보급 품종인 대원 콩을 고르고, 기존보다 많은 양을 심으면 수확량을 늘릴 수 있다고 밝혔다.
- 대원콩은 국립종자원(<http://www.seed.go.kr>, 054-912-0187)에 직접 신청하면 구입할 수 있다.
- 콩을 늦게 심으면 재배하는 동안 낮이 짧아지고 기온이 내려가면서 수량도 줄어든다.
- 7월 20일에 심을 경우, 대부분의 콩 품종이 6월 20일께(±5일) 심을 때보다 60% 정도 수량이 줄었다. 성숙기에 서리 피해를 입을 수도 있으므로 7월 상순 전에 심는 것이 좋다.
- 7월 상순을 넘겼다면, 시기에 따라 심는 양을 늘리는 것이 좋다. 표준재배법은 70×15cm 간격으로 한 구멍에 2알씩 심지만, 7월 상순에는 2~3알, 7월 중순에는 3~4알을 심으면 2알만 심을 때보다 수량을 최대 34%까지 늘릴 수 있다.
- 땅이 기름진 정도에 따라 심는 양을 조정해야 하지만, 5포기 이상 심으면 쓰러짐이 생겨 외려 수량이 줄 수 있으므로 주의해야 한다.
- 농촌진흥청 국립식량과학원 생산기술개발과 정태욱 과장은 “논 콩 재배 관련 사업 시행으로 1ha당 280만 원을 지원 받을 수 있으므로, 7월 15일까지 농지가 있는 해당 읍면동사무소에서 추가 신청을 할 수 있으므로 서둘러야 한다”라고 강조했다.

\* 출처 : 농촌진흥청

## ○ 염소 사육 방법, 온라인 교육으로 쉽게 배워요!

### - 농촌진흥청 농촌인적자원개발센터 e-러닝으로 무료 수강 -

- 농촌진흥청(청장 라승용)은 염소 사육과 번식 등 농업 현장에서 활용할 수 있는 정보를 담아 『염소 사육 온라인 교육과정』을 운영한다.
- 이번 교육은 농촌인적자원개발센터(hrd.rda.go.kr) 누리집에 접속해 회원가입을 한 다음, 『e-러닝 → 염소사육』을 통해 컴퓨터와 모바일 기기로 누구나 무료로 수강할 수 있다.
- 교육은 염소 종류와 특징, 사육 시설 관리, 염소 산업 현황 등 농업 현장에서 활용할 수 있는 정보 등으로 구성했으며, 수료 기준에 맞춰 학습을 마치면 수료증이 발급된다.
- 농촌진흥청 농촌지원국 역량개발과 김사균 과장은 “염소는 다른 축종에 비해 관리 기술 정보가 부족한 점을 감안해 앞으로 농가의 전문성을 높일 수 있는 다양한 교육을 검토하겠다.”라고 말했다.
- 염소 사육 온라인 교육과정에 대한 문의는 농촌진흥청 역량개발과 (☎063-238-1844)로 하면 된다.

\* 출처 : 농촌진흥청

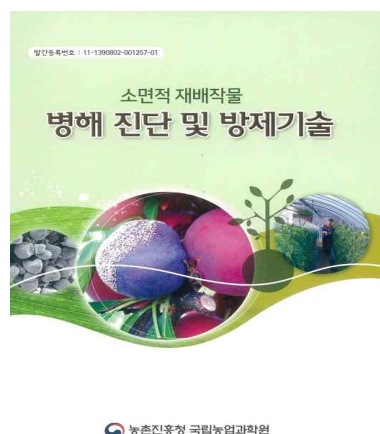
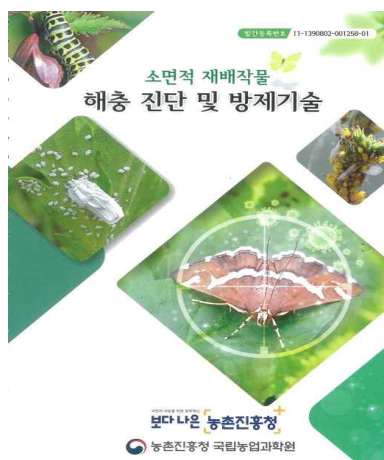




## 농촌진흥청, 이달의 신간

- 농촌진흥청(청장 라승용)은 소면적 재배 작물 재배 농가나 소면적 작물의 약제 등록시험 담당자 및 관련 전문가들이 활용할 수 있도록 소면적 재배 작물 병해 진단 및 방제 기술, 소면적 재배 작물 해충 진단 및 방제 기술을 발간했다.
- 『소면적 재배 작물 병해 진단 및 방제 기술』은 지난해 발간한 병해 도감을 기반으로 50개 작물, 112개 병해에 대해 병 증상, 병원체, 발생 생태 정보를 실었다.
- 소면적 재배 작물 해충 진단 및 방제 기술은 2016년 발간한 해충 도감을 바탕으로 44개 해충에 대해 형태, 생태, 피해 정보를 담았다.
- 또한, 방제 방법을 현실에 맞게 보완하고 각 작물별로 현재까지 등록된 살균·살충제 목록을 추가했다. 유기농업자재의 제조와 활용 방법도 수록해 현장에서 편리하게 이용할 수 있도록 했다.
- 발간 책자는 각 도 농업기술원과 시군 농업기술센터에 보급할 계획이며, 농촌진흥청 농업과학도서관(lib.rda.go.kr) 누리집에서도 열람할 수 있다.

\* 출처 : 농촌진흥청



## 6. 정책 동향



### 전남도, 친환경농산물 안전관리시스템 본격 가동

#### - 7월부터 잔류농약 검사 강화 -

- 전라남도는 친환경농산물의 소비자 신뢰를 높이기 위해 오는 7월부터 잔류농약 검사를 강화하는 『친환경농산물 안전관리 시스템』을 본격 가동한다고 28일 밝혔다.
- 이에 따라 잔류농약 검사비 9억4천700만 원을 지원해 생산 단계에서는 재배포장의 토양과 용수에 대해, 유통 단계에서는 출하하기 전 또는 유통 중인 친환경농산물에 대해 무작위로 샘플을 채취해 잔류농약 검사를 한다.
- 또한 시군에서 운영하는 『친환경농산물 부정인증유통 신고센터』를 통해 신고(제보)된 필지와 농약 살포가 의심되는 학교급식 납품용 친환경농산물에 대해서도 잔류농약 검사를 한다.
- 잔류농약 검사 결과 부적격 친환경농산물로 판명된 단지나 농가에 대해서는 학교급식 등 시장 출하를 제한하고, 보조금 회수 또는 지원 배제와 함께 국립농산물품질관리원의 인증 취소 통보 등 강력한 제재조치를 취한다.
- 홍석봉 전라남도 친환경농업과장은 “소비자와 농업인이 함께 하는 친환경농산물 자율감시 체계를 구축할 것”이라며 “앞으로 전남의 친환경농산물 하면 안전 농산물이라는 소비자 인식이 확산되도록 노력하겠다”고 말했다.

\* 출처 : 전라남도



## 태풍 대비, 벼 농작물재해보험 가입기간 연장(~6. 29. → ~7. 6.)

- 농림축산식품부(이하 농식품부)는 자연재해 등으로 인한 벼 재배농가의 경영안정을 위해 3월 20일(월)부터 판매하고 있는 벼 농작물재해보험의 가입기간을 7월 6일(금)까지 1주일 연장한다고 밝혔다.
- 당초 가입기간은 6월 29일(금)까지였으나, 일부지역의 모내기가 7월초까지 진행되는 점을 감안하여, 바쁜 영농활동으로 가입기간을 놓친 벼 농가들에게도 보험 가입기회를 추가로 제공하기로 하였다.
- 벼 농작물재해보험은 자연재해, 조수해(야생동물 피해), 화재를 보장하며, 특약으로 병충해 6종(흰잎마름병, 줄무늬잎마름병, 벼멸구, 도열병, 깨씨무늬병, 먹노린재)을 추가 보장한다.
- 특히, 지난해 피해가 컸던 깨씨무늬병, 먹노린재 등 병충해 2종도 보장대상에 추가하여 잦은 강우 등 이상기상에서 발생하는 병충해에 대한 보상을 확대하였다.
- 정부는 보험가입 농가에 대해 보험료의 50%를 국비로 지원하며, 지자체가 재정여건에 따라 20~30% 추가 지원하므로 농가는 보험료의 일부만 부담하면 가입이 가능하다.
- 또한, 올해부터 보험료율 상한선을 설정하여, 보험료율이 높은 안산·연천·태안·진도·나주 등 5개 시군의 보험료가 큰 폭 인하되었으며, 전년도 무사고 농가에 대해 보험료를 5% 추가 할인하여, 무사고 농가의 보험료 부담을 완화하였다.
- 농식품부 관계자는 “지난 4월초에 예기치 못한 이상저온으로 과수 등 농작물에 큰 피해가 있었으나, 농작물재해보험에 가입한 농가들은 피해를 최소화 할 수 있었다”고 밝히면서,
- 기상청 전망에 따르면 올해 태풍 2개 정도가 한반도에 영향을 미칠 것으로 예상되며, 태풍·집중호우 등 재해에 대비하여 농업인들의 경영안정을 위해 농작물재해보험 가입을 당부하였다.

\* 출처 : 농림축산식품부



## 농지연금 누적 가입자 1만 건 돌파

- 농림축산식품부(이하 농식품부)는 '11년부터 시행중인 농지연금의 누적 가입건수가 6월 22일 1만 건을 돌파했다고 밝혔다.
- 농지연금은 소유농지를 담보로 고령농업인(65세 이상)에게 매월 연금을 지급하는 정부사업으로, 2011년 도입 이후 꾸준히 증가하여 고령농업인의 중요한 노후수단으로 자리매김하고 있다.

**\* '17년 기준 : 평균연령 74세, 농지규모 0.4ha, 매월 98만 원 수령**

- 농식품부와 한국농어촌공사는 1만번째 가입자와 그 가족을 초청하여 농지연금 1만번째 가입을 축하하고 『장수지원금』도 지급할 계획이다.
- 아울러 농식품부 담당자는 농지연금이 지속 확대되고는 있지만 아직은 가입자가 연금가입 대상(49만 명)의 2%에 불과한 실정이라고 말하면서 고령농업인과 자녀분들의 많은 관심이 필요하다고 강조하였다.
- 농지연금은 농지를 매개로 매월 연금을 지급받는 상품으로 만 65세 이상, 영농경력 5년 이상의 조건을 갖추고 소유농지가 공부상 전·답·과수원으로 실제 영농에 이용되고 있으면 가입할 수 있다.
- 농지연금은 「한국농어촌공사 및 농지관리기금법」에 의거 농어촌공사가 지급을 보장하고 고령농업인은 농지연금 가입 후에도 해당 농지에 직접 농사를 짓거나 임대 등을 통해 추가소득을 올릴 수 있다.
- 농지연금 가입 관련 자세한 사항은 전화(1577-7770)이나 농지연금포털([www.fplove.or.kr](http://www.fplove.or.kr)) 또는 가까운 한국농어촌공사 본부나 각 지사를 통해 확인할 수 있다.

\* 출처 : 농림축산식품부



## 7. 전남 시군 농정 동향



### 여수시, 25일부터 여름철 현장 영농기술교육

- 7월 6일까지 82개 농촌마을 방문... 작목별 실천사항 지도 -

- 여수시가 영농에서 가장 중요한 시기인 여름철을 맞아 영농기술 현장교육에 나선다.
- 시는 6월 25일부터 7월 6일까지 지역 82개 농촌마을 농업인 1600여 명을 대상으로 영농기술교육을 실시한다고 22일 밝혔다.
- 교육은 작목별 전문지도사가 직접 실시한다. 전문지도사는 영농현장에서 농업인들에게 벼, 고추, 콩 등 농작물의 생육단계별 실천사항 등을 지도한다.
- 특히 교육은 병해충이 발생한 작물을 직접 관찰하며 진단과 해결책을 제시하는 등 농업인들의 눈높이에 맞춰 진행된다.
- 시는 또 농업인들이 실천사항을 쉽게 이해하도록 사진과 그림 위주로 제작한 교재도 배부할 계획이다.
- 마을별 교육일정과 참여 문의는 시 농촌진흥과(061-659-4436)로 하면 된다.
- 시 관계자는 “현지 실정에 맞는 맞춤형 교육으로 농업인들의 어려움을 신속하게 해결하는 것이 이번 교육의 목적”이라며 “많은 농업인들의 참여를 바란다”고 말했다

\* 출처 : 여수시농업기술센터



## 나주시, 자두와 살구를 동시에 플럼코트 출하

### - 항산화물질 다량함유, 타 과일 비해 수확시기 빨라 -

- 자두와 살구 맛을 동시에 맛볼 수 있는 신품종 과일, 플럼코트 주산지인 전남 나주시가 이번 달, 올해 첫 출하에 나섰다.
- 나주시 플럼코트공선회에 따르면, 지난 15일부터 출하가 개시됐고, 이달 말까지 거점유통센터(APC)에 1일 2톤 분량의 플럼코트를 출하할 계획이다.
- 플럼코트는 농촌진흥청에서 자두의 달콤함과 살구의 향기를 동시에 맛 볼 수 있도록 육종한 과일이다. 품종으로는 홍천간, 하모니, 티파니 등이 있다.
- 다른 과일에 비해 플라보노이드와 같은 항산화물질이 월등히 높은 것으로 알려져 있는 것이 특징이다.
- 나주시는 지난 2011년부터 배 산업 축소 등 지역경제 위축에 따른 신규 유망 대체작목으로 플럼코트 재배를 시작했다.
- 2018년 현재, 재배 농가는 65농가(면적 27ha)로서 전국 120ha 면적의 약 23%를 차지하며, 플럼코트 주산지로 자리매김했다.
- 나주 플럼코트는 전국 E-mart매장, 현대백화점 등에서 만나볼 수 있다. 직거래 희망자는 나주거점APC로 방문하면 된다.

\* 출처 : 나주시





## 장흥군, 조기재배 찰옥수수 농가소득 효과 노릇 톡톡

- 6월 중순부터 본격적인 수확시기에 접어든 장흥 조기재배 찰옥수수가 농가소득의 효과 노릇을 톡톡히 하고 있다.
- 조기재배 찰옥수수(미백2호)는 2월 초 포트육묘과 3월 초 정식을 거쳐 4월 중순경까지 부직포 보온으로 재배한다.
- 4월에 정식한 일반 노지재배 옥수수에 비해 생육도 빠르고, 별다른 저온피해도 없는 것으로 알려졌다.
- 한 달 이상 일찍 수확하는 찰옥수수는 7~8월에 출하되는 노지재배 찰옥수수보다 개당 400원 가량 높은 가격에 도매가가 형성돼 있다.
- 주품종인 미백2호는 10a당 수확량은 4,500개로 수량성이 우수하고 맛도 좋아 소비자에게 인기가 높다.
- 장흥군은 조기재배 찰옥수수는 4년째 꾸준히 보급하고 있으며 올해에도 2ha를 재배해 농가수익이 도움을 주고 있다.
- 김영모 장흥군농업기술센터장은 “조기재배 찰옥수수는 육묘기간이 짧고 생육관리가 수월해 농가들의 노동력 부담이 적다”며, “옥수수 2기작 후 배추를 재배하는 등 3모작 재배 작형이 정착될 수 있도록 확대 추진하겠다”고 말했다.

\* 출처 : 장흥군





## 8. 해외 농업정보



### 영국, 드라이아이스 부족에 따른 냉동식품 유통 제한

- 영국 유력 식료품 주간지 The Grocer는 드라이아이스 부족에 따라 냉동식품의 배달이 몇몇 유통업체에 의해 제한되었다고 보도함
- 최근 유럽 전역에 퍼지고 있는 이산화탄소 부족현상이 영국 냉동식품 유통시장에 영향을 미친 것으로 나타남. 드라이아이스는 탄산가스에 압력을 가해 온도를 떨어뜨리는 방법으로 생산·유지됨
- 영국에서 드라이아이스는 냉동식품 배송에 있어 가장 보편적으로 사용되는 방법이며, 해당 이슈와 함께 지난 금요일 유력 대형마트 오카도(Ocado), 금주 월요일 또 다른 대형마트 모리슨(Morrisons)의 일부 냉동식품의 공급이 제한됨
- 두 업체는 고객의 양해를 구하는 한편, 계절적 수요와 함께 해당 이슈를 조속하고 원만히 해결하기 위한 노력을 강구하고 있음
- 보도에 따르면, 이산화탄소 부족현상은 냉동식품 뿐 아니라 탄산음료, 맥주 등 알코올 음료 및 가금류의 유통에도 영향을 미치고 있는 것으로 나타남
- 시사점은 최근 영국의 이산화탄소 부족 사태에 따라 영국으로 냉동식품, 음료 및 가금류를 취급 또는 수출을 예정하는 업체의 각별한 주의가 촉구됨
- 영국 냉동식품 전문 업체 ICELAND는 드라이아이스를 사용하지 않고 자체 냉장고를 이용함에 따라 해당 사태에 전혀 영향을 받지 않음에 주목할 필요가 있으며, 국내수출업체의 진출에 있어 업체별로 상이한 유통사정이 협력업체 선정에 도움이 되길 바램

\* 출처 : 한국농수산물유통공사 농수산물수출지원정보





## 터키, 체리 수출 성장세

- 전 세계 체리 생산국 선두를 차지하고 있는 터키는 2018년도에도 성공적으로 체리 수출을 시작함.
- 작년 4월 1일부터 5월 31일 사이에 18백만928천 달러, 7,711톤 상당의 체리가 수출되었고 올해는 전년도 동일한 기간을 기준으로 53백만802천 달러, 20,391톤 상당의 체리가 수출됨. 작년대비 올해 체리 수출액은 184%, 수출량은 164% 증가함.
- 터키 체리는 전 세계 48개국으로 수출되는데, 독일에 가장 많은 29백만 709천 달러 상당의 체리를 수출하고, 러시아에는 8백만517천 달러 상당의 체리를, 노르웨이에는 4백만602천 달러 상당의 체리를 수출함.
- 또한 올해 새롭게 8개국으로부터 체리 수입 의사가 있었음.
- 체리는 대부분의 나라에서 20~30일간 수확이 가능하지만 터키의 경우 좋은 자연 환경과 기후로 인해 연중 6월부터 8월까지 총 3개월간 체리 수확이 가능함.
- 터키의 이즈미르, 마니사, 으스파르타, 아다나, 콘야, 카흐라마만마라쉬 같은 지역에서 주로 생산되며 타 체리 종에 비해 터키산 체리는 향과 품질이 뛰어난 것으로 알려짐.
- 터키산 체리 브랜드인 나폴레옹(Napolyon) 체리는 노르웨이 오슬로로 수출이 되고 있음.
- 통상적으로 6일이 걸리던 수출 길은 터키항공 화물기편으로 비행시간 3시간을 포함 총 6시간으로 대폭 단축됨.
- 시사점은 터키산 체리는 맛과 품질이 뛰어나 전 세계적으로 수요가 많으며 가격경쟁력도 높은 편이므로 앞으로도 터키산 체리의 수출성장세는 지속될 것으로 전망됨.

\* 출처 : 한국농수산물유통공사 농수산물수출지원정보



## 해외 곡물시장 일일동향 ('18. 6. 29. 시카고 선물거래소)

### - 주요 곡물 선물가격, 스쿼어 포지션으로 인해 전부 하락 -

- 밀 선물가격은 전일 대비 1.0% 하락했다. 밀 선물가격은 수확량 증가와 스쿼어 포지션으로 인해 하락했다. 미 농무부 작황 보고서에 앞서 리스크를 줄이기 위해 스쿼어 포지션이 유지된 것에 영향을 받았다. 미 농무부는 재배면적과 분기 재고 보고서를 발표할 예정이다. 정부의 재배면적 보고서 발표에 앞서 로이터의 분석가들은 3월에 추정한 밀 수확 전망치를 줄일 것이라고 전했다.
- 옥수수 선물은 전일 대비 2.1% 하락했다. 옥수수 선물가격은 투자자들이 미 농무부 보고서에 앞서 스쿼어 포지션을 취하면서 하락했다. 미 옥수수 벨트 지역의 비가 가격의 하락세를 더했다. 로이터에 따르면 분석가들이 조사한 6월 1일 대두 재고는 52억6,800만 부셀로 사상 최고치를 기록했다고 전했다.
- 대두 선물가격은 전일 대비 0.7% 하락했다. 대두 선물가격은 미 농무부 보고서 발표에 앞서 리스크 우려로 인해 스쿼어 포지션이 유지되면서 하락했다. 미 중서부에 내린 비로 인해 수확량에 대한 기대감이 하락세를 더했다. 미-중 무역관계에 대한 우려가 아직 시장에 남아있다. 로이터에 따르면 분석가들이 조사한 6월 1일 대두 재고는 12억2,500만 부셀로 사상 최고치를 기록했다고 전했다.

\* 출처 : 한국농촌경제연구원 해외곡물시장정보

## 9. 사업신청 및 홍보안내



### 2018 대한민국 귀농귀촌 박람회 『귀농 컨퍼런스』 참가 안내

- 농림축산식품부와 농림수산식품교육문화정보원은 7월 6일부터 3일간 양재 aT센터 제2전시장에서 『귀농귀촌, 농업의 미래를 잇다』라는 슬로건으로 『2018년 대한민국 귀농귀촌 박람회』를 개최한다.
- 이번 박람회는 정부와 지자체의 지원 정책을 홍보하고 귀농귀촌의 실제 성공사례와 실패사례를 바탕으로 컨설팅을 통해 귀농귀촌 희망자에게 실제로 필요한 정보가 제공될 수 있는 실전형 박람회이다.
- 귀농 컨퍼런스 참여를 희망하는 사람은 박람회 홈페이지 (<http://etreturnfarmexpo.com>)에서 사전 등록이 가능하며, 사전 등록 후 현장 참관 시 USB펜 등 경품도 받을 수 있다.
- 청년창농관, 스마트농업관, 지자체관 등 3개 전시관으로 운영되며, 귀농귀촌에 대한 주제별 정보를 상시 제공한다.
- 『청년창농관』에서는 청년귀농 우수사례, 지원 정책, 미래 일자리에 대한 정보를 제공하고, 농산업 청년 창업자를 위한 1:1 멘토링 및 컨설팅도 진행한다.
- 『스마트농업관』에서는 스마트 온실, 수직농장 등 스마트 장비와 시설, 기술 등을 직접 시연 및 체험할 수 있다.
- 『지자체관』에서는 도 단위로 소속 시군별 부스를 배치하여 관심있는 지자체별로 원스톱 상담 및 지역별 일자리 정보를 제공 받을 수 있다.
- 컨퍼런스 사전 등록 등 2018 대한민국 귀농귀촌 박람회에 관한 자세한 사항은 행사 홈페이지(<http://returnfarmexpo.com>)를 통해 확인 가능하다.

\* 출처 : 농림축산식품부



## 청탁금지법 위반사례



\* 출처 : 국민권익위원회



# 주간 전남농업

전라남도농업기술원 자원경영과

85213 전라남도 나주시 산포면 세남로 1508

Tel. 601)330-2593 Fax. 061)335-4199



VOL. 191